



**“Alternancia Política de la Huasteca Potosina: dinámica
local del poder”**

T E S I S

Que para obtener el grado de
Maestro en Asuntos Políticos y Políticas Públicas

Presenta

Ivonne Rodríguez Azuara

Director de tesis

Javier Contreras Alcántara

CONTENIDO

CAPÍTULO I. INTRODUCCIÓN.....	4
Estado del Arte	8
Pregunta central	12
Preguntas complementarias	12
Hipótesis.....	12
Sub-hipótesis.....	13
Variables e Indicadores	14
Objetivo	15
Método.....	15
CAPÍTULO II. MARCO TEÓRICO-CONCEPTUAL	20
2.1 De la Descentralización Política a la Alternancia.....	20
Cuadro1. Reformas del artículo 115 Constitucional en materia municipal	22
2.2. La alternancia en lo local y las élites locales	25
Cuadro 2. Crecimiento de la competencia de partidos en México (por años)	25
CAPITULO III. EL NIVEL DE ALTERNANCIA EN SAN LUÍS POTOSÍ	36
3.1 Comportamiento Electoral.....	36
3.2 Nivel de Alternancia Política en San Luis Potosí.....	48
3.3 Control Partidista	54
IV. DINÁMICA LOCAL DEL PODER: ÉLITES Y GRUPOS DE PODER.....	59

3.1 Dinámica Local.....	64
Huasteca Norte	66
Huasteca Sur.....	73
3.2 ¿La cercanía de los municipios aumenta la posibilidad de la existencia de élites de poder local y grupos de poder?	98
3.3 ¿La extensión territorial de los municipios influye en la existencia de élites y grupos de poder local?	101
3.4 ¿Pueden los miembros de la élite o grupos trasladar su poder del Ejecutivo al Legislativo Local?.....	104
CAPÍTULO V. CONCLUSIONES	109
BIBLIOGRAFÍA	113
ARTÍCULOS	115
CONSULTAS WEB	117
ANEXOS	118
ANEXO II. ENTREVISTA ABIERTA.....	118
ANEXO II. CUADRO DE COMPORTAMIENTO ELECTORAL EN SAN LUÍS POTOSÍ POR MUNICIPIOS DE 1991-2012.....	120
ANEXO III. Diputados Locales de 1990-2012 pertenecientes a la región Huasteca	122
ANEXO IV. Control Político por Municipios en el estado de San Luis Potosí	124
ANEXO V. Entrada de Actores Políticos en los municipios de la región Huasteca	126

AGRADECIMIENTOS

Al principio del proceso de elaboración de la tesis esta parte pensé sería la más sencilla de hacer, sin embargo, durante este tiempo he recibido tanto apoyo que espero me alcancen estas líneas y sea justa con las palabras que les escribiré como agradecimiento sincero.

Quiero comenzar con la persona que me asesoró desde el día que entré a El Colegio de San Luis y mantuvo la calma a pesar de mis indecisiones y errores, Javier indudablemente sin tu apoyo y asesoría esta Tesis no hubiera sido posible. Gracias a todos y cada uno de los profesores que enriquecieron mi proceso de formación en esta Institución, que ahora también es mi casa.

Irlanda, Martha, Antonio, Diego y Juan José gracias por ser mis amigos, recibí un apoyo moral y de compañeros invaluable, se convirtieron en mi familia. A mis padres y mis hermanos que comprendieron desde el día uno, la distancia que nos separó y el tiempo que no compartí en los momentos importantes, los amo. Melissa, mi apoyo a distancia en todo el proceso, gracias por tu calidez humana y amistad incondicional.

A ti, que me has brindado tu apoyo absoluto desde el momento que comenzamos este viaje, gracias Erwin. Y por último gracias “Dobby”, tu cariño y alegría a cambio de lo mismo y un poco de comida humana me revitalizaban para seguir trabajando después de un largo paseo en el parque...

CAPÍTULO I. INTRODUCCIÓN

El proceso de alternancia en lo Federal llegó hasta el siglo XXI, cuando se da por primera vez la elección de un partido diferente al Revolucionario Institucional (PRI), el Partido Acción Nacional (PAN) con Vicente Fox Quezada llegó a la Presidencia. En contraste del nivel federal, es lo que ocurrió en los municipios, casos como los de Hermosillo (1967), Agua Prieta y Ciudad Obregón (1979) en Sonora, Mérida en Yucatán (1968), Ciudad Juárez y Chihuahua (1983) en Chihuahua, que representaron los primeros triunfos del PAN (Bassols y Arzaluz, 1996, 109) y comenzaron el proceso de apertura política. En México.

Los municipios dieron muestra de que el proceso de alternancia política venía de la periferia hacia el centro, es decir, de lo local a lo federal (Merino, 1998, 489-496). El proceso no fue fácil, ni rápido, pero fue haciéndose más real conforme pasaba el tiempo y se aceleraba el proceso de descentralización política en el país. A partir de la reforma al artículo 115 constitucional en 1983, se vislumbra una luz en el proceso de democratización de los municipios en México. Las mayores disputas por el poder municipal se producen sin duda, tras la coyuntura política de 1988, el sexenio salinista vio como los partidos opositores comenzaron a conocer triunfos importantes y la alternancia política se volvió un hecho real (Bassols y Arzaluz, 1996, 110). Posterior a 1989 el proceso de alternancia se expandió hacia los estados mexicanos, el PAN y el Partido de la Revolución Democrática (PRD) ganaron en estados como Baja California, Guanajuato, Chihuahua, Distrito Federal, Jalisco, Chiapas y, Yucatán.

Ahora bien en San Luís Potosí se luchó durante algunas décadas por lograr una apertura política para la inclusión de actores que representaran intereses diferentes a los del PRI, la situación que se vivió en 1991 con el Doctor Salvador Nava, líder de la oposición en el estado y candidato a Gobernador por el Frente Cívico Potosino, el cual al perder las elecciones sostuvo una rebelión pacífica para remover a Fausto Zapata, que había resultado ganador, consiguió la destitución de éste por la vía pacífica, hecho que causó una mayor conciencia por parte de la ciudadanía del estado para la apertura de los procesos locales.

A partir de 1991 el panorama político en el estado cambió, se comenzó a observar cómo la oposición ganaba terreno, 11 municipios eligieron a partidos de oposición siendo el PAN el que obtuvo el mayor número con 10, para el año 2000 el número se duplicó siendo 23 los municipios que elegían partidos diferentes al PRI, y en 2006 fueron 34 municipios los que presentaban gobiernos de oposición. Se observaba un crecimiento de los gobiernos de oposición en San Luís, sin embargo, en la región la Huasteca se presentaban menos cambios en comparación con las otras zonas del estado, el promedio de alternancia política en los municipios en esta región es entre 2 y 3 veces cuando en el resto de las regiones es de 4 a 5 veces desde 1911. Ahora bien, el promedio es sólo observando al partido ganador, al prestar atención a los Presidentes Municipales, se reduce el número debido a que suelen ser los mismos actores los que aparecen, debido a reelecciones y apellidos que constantemente se repiten en los municipios. La hipótesis de este trabajo es que procedimentalmente el proceso de alternancia política ha avanzado en la Huasteca Potosina, pero los actores políticos han llevado un proceso más lento en comparación con los partidos políticos, presentando un comportamiento dispar entre los partidos electos y los actores.

Esto puede ser explicado por varios motivos que condicionaban la entrada de nuevos actores, el primero es debido a que existe dentro de las elecciones municipales el principio de reelección, siempre y cuando no sea en el periodo consecutivo, esto causa que existan actores que han sido reelegidos algunas veces; la segunda, se presenta la existencia de Asociaciones y Sindicatos con presencia nacional como la Confederación de Trabajadores de México (CTM), las Asociaciones Ganaderas, Sindicato como los de Maestros o Cañeros, que se arropaban dentro del PRI y los Presidentes Municipales pertenecían a estas instituciones y eran los que determinaban qué actores aparecían en la escena política local. Y por último, la existencia de familias poderosas política y económicamente en los municipios huastecos, siendo los presidentes pertenecientes a éstas y por ende compartiendo el poder con sus familiares de sangre y políticos.

ESTADO DEL ARTE

Existen estudios previos sobre alternancia política en el país como los que han realizado Arzaluz y Bassols (1996) centrados en los Partidos Políticos ganadores en los municipios y principales ciudades del país en la segunda mitad del siglo XX y, Cedillo (2006) con su estudio de alternancia política en el Estado de México, el cual propone una metodología de investigación que incluye solo el Partido Político ganador. En estos estudios, la alternancia ha sido analizada desde lo procedimental, es decir ha sido sobre la alternancia de partidos políticos, pero no se ha analizado a los que han formado parte del proceso: los actores (formales como los Presidentes Municipales, o Asociaciones y Sindicatos que tienen influencia en el proceso político; e informales como las familias con poder económico y político).

Por otro lado, existen estudios de comportamiento electoral como el de Sonnleitner (2012) realizado en Chiapas el cual realiza un trabajo que analiza las elecciones del régimen posrevolucionario a 2009 poniendo atención en el proceso democratizador del mismo, en un estado con una complejidad política que llama la atención como lo afirma el autor por la multiculturalidad y los movimientos indígenas que han prevalecido desde principio de los noventa hasta la fecha.

Ahora bien, en San Luís Potosí, existen estudios históricos como “Sociedad, Economía, Política y Cultura” de Tomás Calvillo (2002), que contiene datos especificados

en el título de la obra y es una aportación en el acervo cultural del estado; y políticos, como el caso de “la Clase Política en San Luís Potosí” por Hugo Alejandro Borjas (2005) sobre el estudio de élites políticas, concentrándose en las relaciones gobierno- partido desde 1979.

Así mismo, hay estudios sobre procesos políticos como el realizado por Patricio Rubio sobre la elección federal de 2009 en el estado, el cual analiza el comportamiento electoral en la elección de Gobernador y de Diputados Federales, la primera ganada por el Revolucionario Institucional y la segunda, en la cual se vio beneficiado Acción Nacional, afirmando que durante muchos años la sociedad potosina fue “una entidad definida por gobiernos prácticamente monocolors” (2010, 143), y hoy en día la sociedad del estado está marcada por la diversidad. También en 2009 realiza un estudio sobre Partidos Políticos en el estado, identificando la relación que guardan algunos elementos contenidos en la reforma electoral de 2007 respecto a los recursos políticos e institucionales que quedaban en manos de los Partidos.

Encontramos un estudio sobre trayectorias políticas de las personas que llegan a ser diputados locales en tres legislaturas locales (2006-2009, 2009-2011, 2012-2015) realizada por Javier Contreras (2012). Por otro lado, Hugo Borjas, también ha ahondado en diferentes temas tanto electorales como de sistema de partidos, en el primer tópico analizó el proceso electoral de San Luis Potosí en 2006, tratando de contestar cómo fue que votaron los potosinos en ese proceso, y por qué votaron así, en la primera se contesta de una manera sencilla mostrando datos estadísticos sobre el porcentaje de votación y la elección que hicieron por un lado la victoria del Revolucionario Institucional en la Gubernatura y la mayoría de Diputados Locales por Acción Nacional en el Congreso del estado, y en la segunda se hace una aproximación de las posibles causas del por qué los potosinos votaron

de la manera que lo hicieron, destacando el cambio generacional, la influencia del supracontexto y el contexto local, o bien, la presencia de un nuevo electorado, con nuevas preferencias.

Siguiendo con Borjas en 2014 realiza un estudio sobre el sistema de partidos en San Luís Potosí, el cual muestra que en el periodo que analizó (1990-2012) en la primera década del mismo se tenía un sistema de partidos pobre y dominado por el PRI, pero después del 2000 se da inicio a una mayor competencia en donde el Revolucionario Institucional comienza a perder espacios. Ahora en el estado se puede hablar de un sistema bipartidista debido a la fuerte presencia de Acción Nacional tanto en Ayuntamientos como en la Gubernatura y el Congreso del estado. Observando cambios en el comportamiento de la competencia política partidista, caracterizada por las coaliciones electorales, que presentan un crecimiento en el número de coaliciones preelectorales (2014, 40).

Igualmente hay tesis como la de Argüelles (2010) sobre alternancia política en San Luís Potosí, en este caso se enfocó en las políticas públicas de seguridad pública en los años de alternancia de Fernando Silva Nieto (1997-2003) y Marcelo de los Santos Fraga (2003-2009) afirmando que las políticas de formación y profesionalización policial, las acciones de prevención del delito y las capacidades de modernización y equipamiento, representaban los tres puntos de comparación más accesibles de la política de ambos gobiernos.

Por otro lado, el tema de la alternancia, también ha sido abordado por Gama (1996) centrado en la ciudad de San Luís Potosí, afirmando que ha sido una ciudad que ha tenido

una alternancia fehaciente tanto en la Presidencia Municipal como en las Diputaciones Locales.

Es notorio que existen estudios sobre procesos políticos en San Luis Potosí, con una riqueza analítica que van desde los partidos políticos (Borjas, 2014 y Rubio, 2009), comportamiento electoral en elecciones federales (Rubio, 2010) y locales (Borjas, 2007), y sobre la alternancia vivida en 2009 (Rubio y Avilés, 2011) estudios históricos (Calvillo, 2002), políticos (Borjas, 2005) y carreras legislativas (Contreras, 2012).

Sin embargo no existen estudios como el presente que ahonden en alguna región del estado en temas de Ciencia Política, es ahí donde radica la importancia de este trabajo: la visión desde lo regional, teniendo presente que con una región no se puede generalizar pero sí enriquecer el acervo cultural y analítico para futuros estudios.

Pregunta Central

¿El proceso de alternancia política en la Huasteca Potosina ha permitido la inclusión de nuevos actores a la escena política local, o sólo ha sido procedimentalmente?

Preguntas complementarias

- ¿Cómo ha sido la evolución de la alternancia política en el estado de San Luís Potosí?
- ¿La alternancia política refleja la alternancia de actores políticos en la escena local?
- ¿Existen élites de poder que dificultan la entrada de nuevos actores al controlar la escena política local?

Hipótesis

Procedimentalmente el proceso de alternancia política ha avanzado en la Huasteca Potosina, pero los actores políticos han llevado un proceso más lento en comparación con los partidos políticos, presentando un comportamiento dispar entre los partidos electos y los actores. Esto debido a la existencia de élites y grupos de poder que han impedido la entrada de nuevos actores en la política local de 1991 al 2012.

Sub-hipótesis

1. A menor distancia entre los municipios, mayor es la probabilidad de la existencia de redes de élites y grupos de poder local que impiden el acceso al poder de nuevos actores.
2. A mayor extensión territorial de los municipios, menor es la probabilidad de la existencia de élites y grupos de poder local que posibilita el acceso al poder de nuevos actores.
3. Los miembros de las élites pueden trasladar su poder del Ejecutivo Local al Legislativo Local, lo que impide el acceso de nuevos actores en el Poder Legislativo Local.

Variables e Indicadores

Variables	Indicadores	Unidades de medición
Actores Formales	<ul style="list-style-type: none"> ➤ <u>Partidos Políticos</u> ➤ <u>Presidentes Municipales</u> ➤ <u>Asociaciones</u> ➤ <u>Gremios</u> 	<p>Partidos que han ganado los municipios.</p> <p>Personas que han ganado las alcaldías</p> <p>Pertenencia a alguna Asociación.</p> <p>Pertenencia a algún gremio con presencia política en la región</p>
Actores Informales	<ul style="list-style-type: none"> ➤ <u>Familias</u> 	<p>Existencia de lazos familiares entre los Presidentes Municipales</p>

Objetivo

Analizar el papel de los actores y partidos políticos en el poder en el proceso de alternancia política en los municipios el estado de San Luis Potosí de 1991 al 2012, para determinar la influencia de las élites y grupos de poder político en el proceso de alternancia.

Método

La presente investigación es un estudio de caso sobre el fenómeno de la alternancia a nivel local en México, específicamente en la región Huasteca del estado de San Luis Potosí. Ya que como lo menciona Clyde Mitchell (2009) el estudio de caso permite ampliar la información del contexto en donde se desarrolla el fenómeno observado, éste estudio, integrará datos de municipios que conforman la zona o región Huasteca, ya que el análisis de la alternancia en los municipios *per se*, puede ser un caso interesante y único, debido a que vistos como actores individuales son sociedades homogéneas, con poca población y territorio pequeño, en donde la representación política y la organización institucional suele ser más simple (Reynoso, 2004, 13), sin duda una perspectiva que contribuiría a un mayor entendimiento de los procesos políticos.

Sin embargo analizados de manera conjunta, las regiones son una sociedad heterogénea (política, social o territorialmente) y puede otorgar una mayor panorámica analítica en los procesos políticos del país. El proceso de alternancia es importante en estos lugares porque cuanto más representativas son las instituciones, y más competitivo sea el

proceso electoral existen más probabilidades de que un número de preferencias estén representadas (Reynoso, 2004, 13-16).

Ahora bien el estudio de caso permite contrastar las generalizaciones de las teorías que giran en torno al problema de investigación, aportando datos que no son vistos en esas generalizaciones. En este caso se constatará como se mencionó en los primeros párrafos de éste apartado, el aspecto de que la transición democrática en México nació desde la periferia, en efecto el proceso de alternancia comenzó en 1991 en San Luís Potosí, pero lo que no se ha visto es la lógica que hizo que esa transición se diera. Es decir, los actores políticos han sido pasados por alto en muchos de los temas.

El estudio de caso permite hacer un estudio del contexto con un manejo de la información detallada. A la vez permite hacer un estudio mixto, que utiliza tanto la información cualitativa que es de mucha importancia en la investigación como la cuantitativa. Y se podrá aportar desde lo local una visión distinta acerca del fenómeno de la alternancia política, como lo afirma Borjas “los trabajos que se detienen en el examen de las localidades, lejos de ser o parecer trabajos parroquiales, son ricos en evidencia empírica. De tal suerte que permiten no sólo la representación de los acontecimientos, sino también la búsqueda de definiciones a sus problemas” (2007, 221).

Es claro que el estudio de caso que se desarrolla en esta investigación es un estudio exploratorio, descriptivo y explicativo (Yin, 1994). Se utilizaron herramientas tanto cuantitativas como cualitativas. En las primeras se integran gráficas de comportamiento electoral, cuadros comparativos e información estadística. En la segunda, se utilizaron imágenes que muestran de manera gráfica la evolución de la alternancia política, el control político, entre lo más importante, así como cuadros con información relevante, y por último la entrevista, para recolectar y analizar datos de los actores que no es posible adquirir con gráficas o estudios de comportamiento electoral solo basado en los partidos políticos. Para la elección del número de entrevistas se tomó un apartado que Anduiza hace referencia a la hora de hacer la selección del sujeto o sujetos a entrevistar afirmando que estos y “así como el guión o estructura temática de la entrevista, son elementos que dependen del criterio del investigador. El número de sujetos es variable y no responde a criterios numéricos ni aleatorios de selección, sino por la importancia sustantiva del sujeto a entrevistar. Los criterios teóricos marcados por el investigador y sus intereses de investigación determinan la selección de los asuntos que se deben tratar en la entrevista” (1999, 83).

Se escogieron de manera objetiva Presidentes y Ex-presidentes municipales de distintos periodos para poder contrastar datos históricos, para esto se realizó un cuestionario de manera diferenciada, uno para Presidentes y el otro para Ex presidentes que permitiera recibir la mayor cantidad de información (anexo I).

Hay conciencia de que pudiese existir algún error de medición y la incertidumbre que pudiera causar el número de entrevistados en este trabajo, sin embargo "toda observación y medición es imprecisa" (Munk, 1998, 151-52) para no afectar la fiabilidad de éste estudio, se sabe el posible error de medición, sin embargo los datos cualitativos recibidos por los entrevistados, respaldan la decisión que se tomó de considerar suficientes los datos que arrojaron en las entrevistas.

Ahora bien, para darle validez interna a la investigación se hizo una triangulación metodológica entre los datos cualitativos y cuantitativos para poder comprobar la hipótesis, ya que los datos cuantitativos determinaron el grado de alternancia política en el estado, mediante una tipología con base en Cedillo (2006) y control partidista, sin embargo esto analíticamente sin los datos cualitativos no respondería a la pregunta de investigación, utilizando las entrevistas se pueden cruzar los aspectos formales e informales que pueden haber, o no haber causado éste comportamiento señalado en la parte cuantitativa. Y por último, el cruce final fue temporal ya que se tomaron en cuenta los resultados de 1991 al 2012, igualmente se utilizó un cruce ecológico, en el cual se compararon regiones dentro del estado y zonas dentro de la región Huasteca para poder hacer un análisis tanto estatal como regional.

Para lograr la validez externa, se sabe que hacer generalizaciones a partir de un estudio de caso es difícil, dado que es el estudio de un solo estado de la república, y de una región; sin embargo, permite reafirmar que cada entidad cuenta con una identidad que le es propia y que muestra su influencia más allá de la ascendencia federal (Borjas, 2007,

221).Es decir no se generalizará porque no es la finalidad del estudio de caso, se podrá observar el proceso político interno del estado de San Luis Potosí y la lógica que ha imperado en la región Huasteca por veintiún años.

Por último para otorgarle fiabilidad a éste estudio de caso, se pretende que la metodología utilizada pueda ser replicada en otros contextos, se ha realizado una tipología para clasificar los municipios -que se basó en un estudio de caso previo- y, así poder dar la explicación de manera más completa y generalizada. La estructura bien podría ser replicada en Jalisco, Guanajuato o algún otro estado, los resultados claramente no serán los mismos pero apoyará la construcción de datos locales y para futuros estudios comparativos.

CAPÍTULO II. MARCO TEÓRICO-CONCEPTUAL

2.1 De la Descentralización Política a la Alternancia

El poder que ejercía la institución presidencial en México tenía su origen en el control que tenía el PRI sobre el congreso, las gubernaturas y el resto de las instituciones políticas mediante el cual lograba someterlos a la dirección presidencial, y el poder que tenía el Presidente sobre el Partido (Hernández, 2005). A lo largo de la historia se encuentran sólidas evidencias de que el sistema político y el de partidos en México estaban centralizados (Langston, 2008). Todo giraba alrededor del PRI y del Presidente, del control de la sociedad, del control político de los estados, municipios del país y de los otros dos Poderes de la Unión (Legislativo y Judicial), y el poder metaconstitucional del Ejecutivo.

Sin embargo dicho control comenzó a desestabilizarse a causa de las crisis políticas y económicas resultado de malas decisiones, el aumento a la pobreza en las zonas rurales y urbanas, el descontento por la falta de apertura, de libertad y de pleno ejercicio de los derechos políticos, entre otros. Estos acontecimientos derivaron en cambios y reformas que ocurrieron desde el centro del país pero que modificaban la dinámica de la periferia. Una serie de reformas constitucionales que se llevaron a cabo de manera paulatina pero progresiva desde 1928 fueron abriendo camino a fuerzas políticas que no tenían oportunidad en el sistema político nacional hasta ese momento.

El municipio y los estados jugaron un papel crucial en el proceso de apertura política en México. Es bajo la perspectiva de que la transición democrática nació mediante la descentralización del poder político desde la periferia, que Merino (1998) explica que

sólo así se llegó en 2000 a un cambio a nivel federal. Bassols y Arzaluz refuerzan dicha perspectiva con datos de victorias de candidatos de oposición en los municipios de la provincia mexicana: Hermosillo (1967), Agua Prieta y Ciudad Obregón (1979) en Sonora, Mérida en Yucatán (1968), Ciudad Juárez y Chihuahua (1983) en Chihuahua, que representaron los primeros triunfos del PAN (1997, 109), y refuerzan las afirmaciones de que todo comenzó en el municipio y se expandió hasta las gubernaturas de los estados.

Una de las razones de la apertura política en los municipios y estados, es que se dio debido a las reformas descentralizadoras en México, se entiende por descentralización a un proceso que transfiere “responsabilidades, recursos o autoridad de los niveles de gobierno más altos a los más bajos” (Falleti, 2005, 328). En México comenzó con la modificación del artículo 115 constitucional para regular la organización de los estados y, posteriormente para favorecer la autonomía municipal desde 1933 en adelante. Si bien las reformas respondían a coyunturas nacionales e internacionales como, por ejemplo, el reconocimiento del voto femenino (1947), que fue respuesta a las exigencias internacionales de la época, hechos como este con el tiempo favorecieron la democratización del voto ciudadano al reconocer su derecho universal (1953).

Sin embargo las reformas estructurales en materia política local, se dieron a partir de 1977 en el marco de la ley Federal de Organizaciones Políticas y Procedimientos Electorales (LOPPE), misma que promovía el reconocimiento de partidos políticos de oposición al PRI, permitía las coaliciones, contenía la fórmula de la representación proporcional tanto en el Poder Legislativo Federal, como local y municipal en la

integración de ayuntamientos en municipios de más de 300 mil habitantes. Dicha reforma marcó representó una diferencia en las grandes ciudades del país, ya que comenzó a abrir espacios formales para los partidos políticos de oposición que antes eran exclusivos del partido hegemónico. Aunque es hasta 1987 en la que se hace general la aplicación de la representación proporcional en todos los ayuntamientos del país (cuadro 1 Reformas al artículo 115 Constitucional).

Cuadro1. Reformas del artículo 115 Constitucional en materia municipal

AÑO	REFORMA
1928	Representación en el Poder Legislativo en estados y municipios
1933	No reelección inmediata
1943	Duración del cargo de Gobernados de los estados
1947	Reconocimiento del voto femenino
1953	Voto universal del ciudadano
1976	Competencia de los 3 niveles de gobierno en materia de asentamientos humanos
1977	Representación proporcional en los municipios y diputaciones locales
1983	Establecimiento de las facultades del municipio en materia de servicios públicos y financiera.
1987	Representación proporcional en los ayuntamientos. Reserva del artículo para material municipal. Se crea el 116 para el régimen interno de los estados.
1999	Reconocimiento del municipio como nivel de gobierno

Fuente: elaboración propia con base en la Constitución Política de los Estados Unidos Mexicanos

En 1983 se presenta una reforma que representa una de las más importantes en el ámbito municipal, en el artículo 115 Constitucional se fija expresamente la fuente de los ingresos municipales, los cuales serán contribuciones sobre la propiedad inmobiliaria, sobre la prestación de los servicios públicos y las participaciones federales básicamente; a la vez se definieron los servicios públicos a cargo de los municipios; se dejó a la legislatura de los estados la aprobación de la ley de ingresos y el presupuesto de ingresos de los municipios, pero a favor del fortalecimiento municipal y, le otorgó a éstos la atribución de elaborar y aprobar su presupuesto de egresos.

Estos cambios fueron favoreciendo el reconocimiento del municipio como una entidad importante para el sistema político mexicano y en 1999 se reconoce su autonomía como nivel de gobierno. Éste cambio y la modificación de la regla de integración de los ayuntamientos de todo el país con regidores de representación proporcional, permitió la entrada de nuevos actores de oposición a la operación de todos los ayuntamientos, lo que creó nuevos espacios de acción pública que antes estaban casi totalmente bloqueados por el partido hegemónico (Merino, 1998). A partir de ese momento el municipio cobró mayor importancia política. El viejo actor institucional, sometido y controlado por los gobiernos de los estados desde finales del siglo XIX, entraría a la escena política del país (Merino, 1998).

Las políticas descentralizadoras fueron abriendo espacios democráticos para nuevas fuerzas políticas que con el tiempo fueron una alternativa real de poder y, que propiciaron

condiciones para la alternancia política en el país. En México se recorrió un largo camino para poder presenciar un escenario de alternancia en el que los ciudadanos sintieran representados sus intereses y, al mismo tiempo, que pudieran elegir entre varias opciones con la que se sintieran identificados.

La alternancia política es entendida como el ejercicio del poder de los magistrados electivos del Estado sometidos a límites de tiempo, es decir, a periodos, de modo que se abre la posibilidad de que los electores designen a distintas personas y de distintas ideologías para el ejercicio del poder, la alternación asegura que, en cada oportunidad el gobernante represente la tendencia y la ideología predominante en la comunidad (Borja, 1998). En síntesis es el relevo en el gobierno por candidatos postulados, por uno o por varios partidos políticos diferentes al que ocupaba el cargo, lo cual ocurre mediante procesos electorales sucesivos (Cedillo, 2006).

A partir de las victorias de la oposición en ciudades y municipios, y posteriormente de algunos estados de la República fue hasta mediados de los años noventa, que los cambios se observaron en el orden federal y en los dos Poderes que son elegidos por voto popular, ya que el Congreso de la Unión se presentó más plural a partir de 1997, con la pérdida de la mayoría por parte del PRI, y siguió avanzando hasta el 2008 en donde se presentaron nuevos equilibrios en todos los ámbitos (Navarrete, 2008), al haber una presencia de más de dos partidos fuertes en el país, el PAN y el PRD dejaron como tercera fuerza política al PRI en las elecciones de 2006.

2.2 La alternancia en lo local y las élites locales

Indudablemente la transición a la alternancia fue produciendo cambios en el sistema político mexicano y en la sociedad mexicana. El proceso de cambio no fue rápido en esta última que tenía, como las instituciones, una cultura patriarcal hacia el partido hegemónico. A principios de los noventa después de “la caída del sistema” en las elecciones de 1988, se comenzó a incrementar el número de municipios que preferían opciones diferentes al PRI, “los partidos de oposición se vieron reforzados considerablemente a comienzo de la década de los noventa en los municipios” (Ai Camp, 2012, 38).

El proceso de alternancia comenzó lenta e intermitentemente desde la década de los cincuenta pero su crecimiento fue ascendente. En 1988 sólo 3% de la población estaba gobernado por partidos de oposición, y en 2001 se llegó a un 61% (20 veces más que en 1988), con base en los datos del cuadro 2, se puede argumentar que la apertura democrática en México encontró su fortaleza en los municipios, la cual fue replicada a los estados hasta llegar a la federación.

Cuadro 2. Crecimiento de la competencia de partidos en México (por años)

	1988	1990	1992	1995	1996	1997	2001
Porcentaje de mexicanos gobernados a nivel estatal distintos al PRI	3%	10%	14%	24%	38%	50%	61%

Fuente: Roderic Ai Camp, *Politics in Mexico: the Democratic Consolidation*, Oxford University Press, Nueva York, 2007, p. 110, cuadro 5-1.

Ahora bien, la representación política en los últimos 15 años se ha incrementado fortaleciendo localmente a los partidos de oposición incluyendo mayores actores a la escena política. El sistema se indujo a cambios en su estructura, ya que el control que ejercía el partido hegemónico tenía su raíz en las localidades, en las cuales prevalecía una cultura caciquista desde la época colonial, independentista, porfirista y pos revolucionaria. En las localidades se ejercía el control mediante una persona encargada de administrar los recursos económicos y políticos de los municipios, la cual no era elegida mediante voto popular, ésta persona podía heredar su poder a sus descendiente sin problema alguno. El sistema político local se reducía a la persona, y se referenciaba a la familia para futuros puestos políticos.

Sin embargo el PRI no se encargó durante el periodo de hegemonía de preparar a la elite gobernante ni para ser destituida de los lugares privilegiados que ocupaba, ni mucho menos para aceptar una competencia política considerable. Más bien la creación de las élites gobernantes por parte del PRI “fue un mecanismo de representación política, que sirvió como arena de debate, adiestramiento y disciplina política” (Ai Camp, 2012, 38), la cual fue puesta a prueba durante los últimos años en los que se enfrentaron a los nuevos actores que antes no representaban competencia alguna.

Es aquí donde la alternancia adquiere una mayor importancia, ya que ésta por si sola brinda un panorama de cambio, de oportunidad, pero vista desde una perspectiva global,

forma un requisito de democracia¹. México se encuentra en un proceso de consolidación democrática, y para Ai Camp la definición de México como democracia “se limita a que ha logrado establecer un proceso electoral competitivo y responsable, gobernado por instituciones independientes que cuentan con el apoyo de la mayoría de los ciudadanos” (2012, 10).

La consolidación democrática es un proceso que puede ser muy largo, en México se puede encontrar que los procesos electorales han permitido que la mayoría de los ciudadanos pueda alternar su representación, es decir, puede elegir entre varias opciones cada elección, sin embargo, la entrada de los ciudadanos que pertenecen a la mayoría aún está limitada por el control que grupos de poder mantienen en la política nacional. Existe alternancia en México, pero ¿existe entrada de actores que no pertenezcan a los grupos de poder a nivel local?

Sin duda alguna el proceso de alternancia ha introducido “muchas características diferentes entre la jefatura posdemocrática mexicana, lo que podría esperarse como resultado de una contienda electoral competitiva. Pero la importancia de las redes locales y familiares no parece haber cambiado considerablemente. Por tanto, los grupos partidistas

¹ Una definición mínima de democracia sería que organiza un sistema de designación legal y pacífica del poder, en donde el acuerdo de todos sobre las reglas de procedimiento le confiere legitimidad. Tal concepción presupone, pues, un *demos* amplio, abarcativo de la totalidad de los ciudadanos, que no acepta de ninguna manera las exclusiones del poder político, para lo cual es imprescindible –en un sistema que afirma los valores de libertad e igualdad- tanto la vigencia del sufragio universal, el pluralismo, la competencia partidaria, el reconocimiento de los derechos civiles como el respeto a la división de poderes (Quiroga, 2005, 266). Hablar de democracia procedimental de Schumpeter es hablar de que el pueblo tiene la posibilidad de aceptar o rechazar a los hombres que han de gobernarle. Su criterio identificador del método democrático descansa en “la libre competencia entre los pretendientes al caudillaje por el voto del electorado, por tanto, la democracia es el gobierno del político” (Schumpeter, 1983, 363). Esto lleva a reconocer, en primer lugar, la profunda concepción elitista y procedimental de su definición, y en segundo lugar, la reducción del papel del electorado al “voto inducido por el caudillo”.

están alternado sus elecciones de carrera y sus patrones, y un alto porcentaje de estos mismos dirigentes es producto de familias muy establecidas en la política mexicana, familias que, por cualquier razón, continúan influyendo sobre la política tanto en lo local como en lo nacional”(Ai Camp, 2012, 38).

Y esto no es nuevo, la existencia de élites² (Pareto, 1967) o clases políticas³(Mosca, 2002) que gobernaron en las sociedades antiguas como contemporáneas, es algo natural de los sistemas, o necesario porque mantiene el orden y conserva unida a la sociedad, forjando las condiciones para el trabajo productivo y suministrando personal técnico y directivo (Mosca, 2002). El Estado y la sociedad aparecen como complementos, donde existen y, donde debe haber unaminoría que gobierne y una mayoría que sea gobernada por la minoría gobernante(Meisel, 1975). La primera, desempeña las funciones políticas, monopoliza el poder y disfruta de sus ventajas. La segunda, la mayoría, es dirigida por la primera de una manera más o menos arbitraria y le da a la minoría los medios materiales de su subsistencia.

El dominio de la minoría, no está justificado por un status moral superior, sino por su organización, ya que son grupos compactos en los cuales existen redes de comunicación que permiten establecer canales para reproducir su poder en el mismo lugar, o bien

² Elite gobernante: agrupa al reducido número de individuos que, como parte del grupo de los que alcanzaron éxito ejercen funciones políticas o socialmente dirigentes. Estos individuos representan, directa o indirectamente, un destacado papel en el gobierno (Aron, 1996).

³Clase política: un grupo poseedor de poder, con una comunidad establecida de intereses y una continuidad de intereses”(Meisel, 1975)

establecer redes en otros lugares con otras minorías. El dominio de éstas naturalmente se da porque mantienen una posición de poder frente a la mayoría, para Mosca, el poder es organización y sólo la clase política –como define a la minoría organizada- o la élite para Pareto, es la que tiene el poder. El peso que la minoría tiene sobre los individuos de la mayoría desorganizada es irresistible frente a cada individuo de la mayoría, que se encuentra solo ante la totalidad de la minoría organizada (Mosca, 2002).

La "*clase política*" ideal a que alude Mosca, no debe impedir el ingreso de individuos vigorosos de las masas en sus filas, es decir, debe permitir la entrada de nuevos actores a la minoría organizada. Esta penetración debe hacerse, para ser útil a la sociedad, en una proporción tal que los recién llegados asimilen rápidamente las mejores cualidades de los antiguos miembros de la minoría. Esto se relaciona con lo que Pareto se refiere a que las élites se degeneran con rapidez, por lo que necesitan vigorizarse con refuerzos que consisten en los mejores elementos de la masa, entonces, es necesario que dejen circular el poder, para no degenerarse, y así formar nuevas élites con las que puedan, sino compartir, si competir por el poder.

Sin embargo estos grupos de poder –clase política o élites- no pueden existir si no tienen un marco institucional en donde desarrollarse, y esto lo señala Mills (1987), en sus estudio sobre élites, argumentando que las instituciones⁴ son importantes por ser medios para el poder, ya que permiten a los hombres realizar los acontecimientos históricos. Las instituciones son persistentes y se vinculan con reglas, que prescriben patrones de

⁴ Las instituciones entendidas como “reglas del juego en sociedad” o las restricciones desarrolladas por humanos que dan forma a la interacción humana, hace una distinción entre instituciones formales e informales. Las primeras son reglas escritas (las constituciones) y las segundas son patrones de comportamiento adoptados de manera natural por la sociedad, por ejemplo la costumbre (North, 1990)

comportamiento, restringen la actividad humana y configuran las expectativas (Keohane, 1988), gracias a ellas, una minoría puede imponer sus proyectos a los hombres corrientes. Los poderosos son quienes realizan su voluntad a pesar de la resistencia de otros y, en consecuencia, nadie puede ser verdaderamente poderoso sino tiene acceso al mando de las grandes instituciones. La élite para Mills es una serie de altos círculos cuyos miembros son seleccionados y preparados, y a quienes se permite el acceso íntimo a los que mandan las jerarquías institucionales impersonales de la sociedad moderna. Entonces se puede afirmar que las élites necesitan de las instituciones para desarrollarse, y a la vez son una institución.

El marco institucional en el cual actúan las élites genera incentivos positivos para su persistencia, éstas pueden continuar su linaje mediante el apego a las reglas electorales que permiten 1) su participación mediante partidos políticos, 2) su reelección y, 3) su posibilidad de acceso en los diferentes Poderes Públicos –Ejecutivo y Legislativo local y federal. Al mismo tiempo, las élites moldean las instituciones o las crean a su beneficio, como se afirmó en el párrafo anterior, tanto la clase política como las élites pueden ser consideradas una institución informal desde la definición de North (1990) porque la costumbre que genera en la sociedad el control del poder por parte de las élites, ocasiona que la mayoría asigne automáticamente la delegación del poder hacia ellas. También las instituciones pueden ser entendidas como formas de pensamiento empotrados en hábitos de la gente (Hamilton, 1932), siendo así, las élites pueden crear una cultura de respeto y subordinación de la mayoría gobernada hacia ellas, restringiendo mediante reglas informales la entrada de nuevos actores.

Aunque por necesidad, y porque sean parte del sistema en donde coexisten con la mayoría, comiencen la delegación paulatina del poder hacia algunos miembros de ésta, es muy probable que lo hagan para mantener la circulación del poder, aunque en algunos casos no sea a consciencia. La entrada de nuevos actores que pertenecen a la mayoría “desorganizada” puede representar una amenaza a las élites que no se adapten a las condiciones del sistema político y que no acepten que las condiciones cambiantes del entorno pueden modificar su *status* jerárquico en la sociedad.

Los nuevos actores en el sistema político, y para Mosca y Pareto, pertenecientes a la mayoría desorganizada, no sólo son individuales (como candidatos) sino también colectivos (partidos políticos o asociaciones). Sibeon (2003) entiende por actor aquella entidad que dispone de los medios para decidir y actuar conforme a sus creencias, cuyas características (denominadas “propiedades emergentes”) son cualitativamente distintas a las de la suma de las decisiones de los individuos que la integran, y a la cual, se le puede atribuir responsabilidad por los resultados de sus acciones. De ello se deduce, que los actores pueden ser individuales o bien, sociales o colectivos. “Aparte de los actores individuales, existen los actores sociales —organizativos— tales como los partidos políticos, los comités, los ministerios, las empresas privadas, las asociaciones profesionales, los grupos de presión organizados y similares, no hay otros actores” (Sibeon, 2003, 2).

Tanto las élites como los nuevos actores en el sistema político han sido inducidos a una serie de cambios estructurales, entre los que se encuentran la organización de los intereses. Si bien estos intereses varían de actores a actores, la lógica que impera es el

“poder”, éste entendido como la capacidad para manipular la mente de los otros para que hagan lo que el agente -que tiene la capacidad de manipular- quiere que hagan (Morgenthau, 1986, 145), o bien desde la visión de Weber (1964), el poder como la probabilidad de que un actor dentro de un sistema social esté en posición de realizar su propio deseo.

Es el poder el que mueve los intereses hacia una dirección tanto de las élites que son actores del sistema como de los “nuevos actores”, como afirma Mosca (2002), el poder es organización, y es mediante esa lógica de organización que éstos actúan en la consecución de sus intereses. Ostrom, puede ayudar a explicar una lógica de organización, aunque ella le llama lógica de acción colectiva, en dicha lógica el recurso al que hace referencia son Recursos de Uso Común⁵-RUC- (Ostrom, 2000), si utilizamos la analogía de la acción colectiva, con las élites, puede resultar ilustrativo. Ya que el poder es un recurso que presenta una rivalidad en su consecución, y no es excluyente, porque cualquiera puede tenerlo, si cuenta con los recursos apropiados; se puede entender, por consiguiente, que el poder, es el recurso, que hace que las élites se organicen. Considerando que las élites son grupos reducidos, esto propicia su entendimiento y trabajo hacia el objetivo que los reúne, el poder. Si fueran grupos grandes y heterogéneos, compuestos por individuos racionales no actuarían a favor de los intereses del grupo (Olson, 1968), sería más complicado, y la lógica de la acción colectiva es muy probable que se perdería. La analogía de Olson puede ayudar

⁵ Los Recursos de Uso Común (RUC) son explicados por Ostrom como recursos que presentan una rivalidad en su uso, y una no exclusión, es decir que la mayoría pueda utilizar el recurso sin perjudicar el uso que el tercero pueda darle al mismo, por ejemplo, la cuenca de un río, que puede ser utilizada por una comunidad para diversas actividades (Ostrom, 2000)

a entender que para que la mayoría pueda conseguir el poder, es necesario que se organice en grupos pequeños, para que pueda tener mayores probabilidades de éxito.

Y esto último, refleja que entonces la mayoría desorganizada puede arrojar nuevas élites cuando se organiza, ya que son grupos reducidos los que representan a dicha mayoría, y esto tiene relación con lo que Pareto llama la circulación de las élites, al final se vuelve a crear una minoría con recursos a su favor, que coexiste con otras minorías que ya existían. Ahora bien, el contexto cambiante y de oportunidad que se comenzó a vivir desde principios de los noventa, propició resistencia por parte de las élites de compartir el poder y de búsqueda de alternativas para los nuevos actores que irrumpían en la escena, para que ambos en la búsqueda de la maximización de sus intereses utilizaran sus recursos y estrategias para mantener el poder, por un lado, y obtener el poder, por el otro.

Considerando también que la acción colectiva que lleve a cabo una colectividad no siempre genera un beneficio para la sociedad en general, es decir, que el beneficio sea para los que integran el pequeño grupo, es posible que se dé una lógica de acción colectiva entre las élites o bien, de la clase política.

Es evidente que esta lógica ha sufrido cambios al igual que el sistema donde se desarrolla. Estos cambios tienen que ver con la irrupción de nuevos actores en la escena política que fueron propiciando acuerdos y cooperación por parte de los actores individuales y colectivos, que fueron llevando a nuevas formas de organización a nivel local. Si esta perspectiva de acción no es posible el entendimiento del proceso de apertura

política en los municipios del país. Al pasar de los años se observa que tanto los “nuevos actores” –ya no tan nuevos ahora- del sistema como las élites, han circulado de manera continua y de manera pacífica, ocasionando un comportamiento que puede ser analizado desde el punto de vista tanto de los actores como de las élites.

La acción de dichos actores –individuales y colectivos- ha creado una dinámica del poder que es interesante para estudiar, ya que en muchas ocasiones responde a lógicas diferentes que a nivel federal. La misma dinámica local ha permitido la persistencia de las élites de antaño y la creación de élites nuevas producto de las nuevas lógicas del sistema político democrático. Es ahí donde radica la importancia de la observación de los actores, ya que si bien cuantitativamente los actores colectivos, en este caso, partidos políticos, pueden arrojar datos sobre el comportamiento electoral y el proceso de alternancia política; los actores individuales –Presidentes electos- conforman y son parte de una comunidad que puede ser, o puede llegar a ser una élite de poder local.

La “élite de poder local” es el reducido segmento social que, por su elevado potencial económico, su capacidad de influencia en la comunidad (y no sólo a nivel institucional) y su reconocido prestigio (que no se reduce al que otorga la pertenencia al estamento privilegiado), ocupa el vértice de la sociedad en el microespacio local, y que a merced a la naturaleza de los capitales que detenta (materiales e inmateriales, económicos y simbólicos) y de las relaciones sociales que traza, logra mantener su preeminencia social y

su dominio en la localidad de manera continuada y duradera –independientemente de que pueda haber variaciones en su composición interna –a lo largo de todo el Antiguo Régimen.

La élite local no la conforma todos aquellos que disponen de una posición económica holgada, todos aquellos que disponen de cierta cuota de poder, influencia y mando, y todos aquellos que gozan de prestigio, sino el reducido grupo de familias y asociaciones que aglutinan en sus manos influencia, riqueza y prestigio. En síntesis, una élite local es un “reducido grupo social que logra adquirir –y mantener- preeminencia social y dominio en el espacio local, merced a la posesión de una serie de capitales de distinta naturaleza que les otorgan influencia en la comunidad, capacidad de mando y prestigio”. (Molina, 2005, 202).

Ahora bien, el hecho de añadirle al término “élite” el adjetivo de “local” tiene una función: hacer patente la escala de acción y presencia del grupo al que se pretende analizar, o bien, destacar su campo de influencia y señalar los límites de su importancia. “Una elite local se constituye siguiendo los mismo parámetros que una élite “regional” o “estatal” (todas ellas precisan de la unión de riqueza, influencia y prestigio), la naturaleza de los capitales que detenta son similares, y las redes de relación que trazan siguen un esquema muy semejante, sin embargo, el espacio de acción y presencia es muy diferente: los criterios definatorios pueden ser similares, pero los niveles de actuación son distintos” (Molina, 2005, 204).

CAPITULO III. EL NIVEL DE ALTERNANCIA EN SAN LUÍS POTOSÍ

3.1 Comportamiento Electoral

El control político que tenía el PRI en el país era replicado en el ámbito local, la mayoría de los ayuntamientos del estado eran gobernados por éste partido, sólo 11 municipios en 1991 eran de un partido de oposición. El proceso de alternancia política comenzaba en el estado y a lo largo de los 21 años que abarca la investigación se puede observar cómo va en crecimiento el número de cambios de partidos políticos en los municipios

De dichos cambios 10 fueron de Acción Nacional siendo Ciudad Valles, Matehuala y San Luís Potosí los triunfos más importantes para el PAN debido a que son tres de los cinco municipios más importantes del estado, son el centro económico, comercial y social de las regiones Huasteca, Altiplano y Centro; éstos representaron los primeros municipios en mostrar signos de un descontento político, los cuales estuvieron influidos por el ambiente local que se vivía en San Luís con el Doctor Salvador Nava, el cual encabezó el Frente Cívico Potosino (FCP) en las elecciones para gobernador y consiguió un fuerte apoyo en Ciudad Valles (Granados, 1992), y principalmente en San Luís Potosí capital, en éstas elecciones se declaró ganador al candidato del PRI Fausto Zapata.

Con un ambiente de descontento e inconformidad por la acusada manipulación de los resultados favoreciendo al partido hegemónico, y bajo una protesta social pacífica pero

intensa y con apoyo de medios de comunicación, científicos y personalidades tanto de la política local como nacional, el FCP consiguió la renuncia de Fausto Zapata a la gubernatura del estado.

Ahora bien, dentro de los once municipios de oposición, un caso interesante durante éste año es el municipio de Santo Domingo en el cual el desaparecido Partido Auténtico de la Revolución Mexicana (PARM) consiguió la alcaldía, es interesante debido a que no fue un partido con amplia representación popular, en el año 2000 fue desaparecido debido a que no obtuvo el 2% de la votación que por ley tenía que obtener un partido político, sin embargo, es bien sabido que en ocasiones el candidato es el que cuenta con el apoyo del electorado, no importa el partido, como el Doctor Salvador Nava el cual integró en un Frente partidos de ideologías opuestas como el PAN y el PRD, y esto no repercutió en su apoyo; tal vez esto pueda explicar el caso de Santo Domingo. En la gráfica 1 se puede observar el aumento de victorias de partidos políticos de oposición al PRI, y el decaimiento de la hegemonía priista a lo largo de los 21 años que abarca esta investigación(Anexo II).

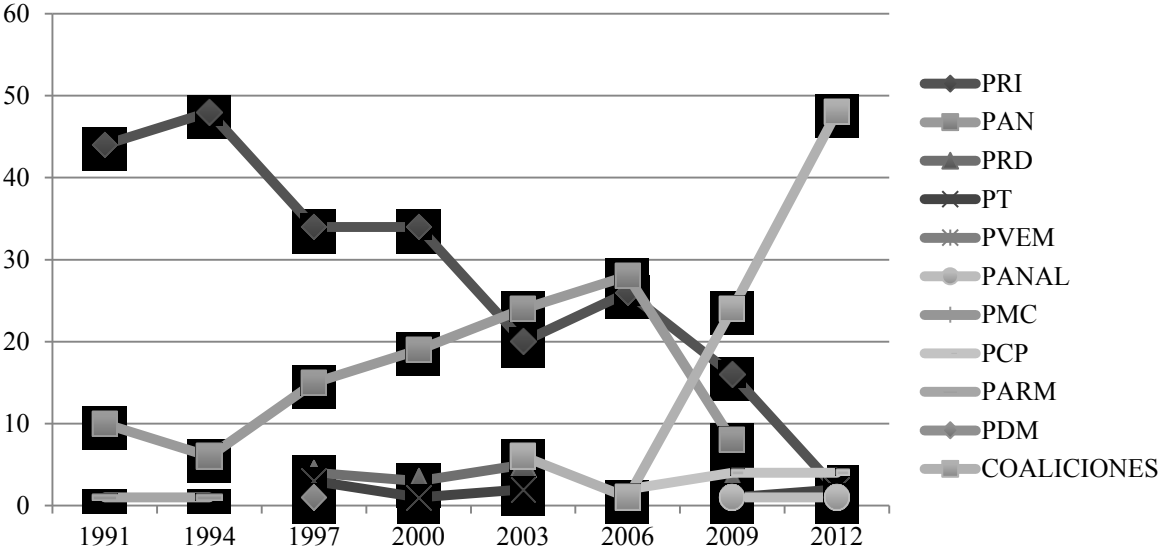
Ahora bien, en 1994 después del Movimiento Cívico Potosino, se podía esperar que el PAN ganará mas ayuntamientos que los 10 de 1991, sin embargo, el PRI obtuvo 48 municipios, y los partidos de izquierda ganaron terreno, en total fueron 13 cambios los que se presentaron, dos más que periodo anterior.

El PAN solo mantuvo el control de Matehuala, pero perdiendo Ciudad Valles en la Huasteca, San Luis Potosí en el centro del estado, sin embargo ganó municipios como Cárdenas, Ciudad del Maíz, Venado, Zaragoza y Santo Domingo. Este último municipio que pasó de ser gobernado por el PARM, siendo un caso muy interesante de analizar a lo largo de la investigación dado que en cada elección se eligió un partido diferente al que gobernaba anteriormente, es decir, presenta el más alto grado de alternancia política en el estado.

Por otro lado, lo ocurrido en el 94 con las victorias del PRI no se volvería a repetir en ninguna elección posterior, ya que en 1997 solo obtuvo 34 de las 58 alcaldías en disputa, un síntoma tal vez de los estragos de la crisis económica que agobiaba a México después del “error de diciembre”. Por su parte el PAN seguía ganando terreno en el estado, conquistó 15 de los 58 ayuntamientos, recuperando San Luis Potosí, y logrando triunfos por primera vez en Aqualulco, Cerritos, Ciudad del Maíz, Salinas, Santa María del Río, a la vez que en Ciudad Fernández y Rioverde, estos dos municipios son la zona conurbada más importante de la región Media del estado, por otro lado también consiguió por primera vez el gobierno de Soledad de Graciano Sánchez, municipio conurbado a la capital del estado, San Luis. En término políticos ganó dos de los centros urbanos más importantes del estado. Ahora bien, un caso interesante es el municipio de la Huasteca llamado San Antonio, el cual también consiguió por primera vez una victoria, la cual se repetiría por cinco ocasiones ininterrumpidas.

Por otro lado, en ese mismo año, el PRD, comenzaba a tener presencia política en el estado, por primera vez conseguía alcaldías, en esta ocasión la mayoría en la región Huasteca con los municipios de Ébano, Tanlajás y Tamasopo, en la zona media Cárdenas por primera ocasión elegía un gobierno de izquierda. Por su parte el Partido del Trabajo (PT), obtuvo 3 ayuntamientos, Villa de Ramos y Santo Domingo, sin embargo el más importante fue el que consiguió en Ciudad Valles, la capital económica de la Huasteca, con el candidato Eligio Quintanilla, el cual en 1991 le otorgó la primera victoria a la oposición en éste municipio pero con Acción Nacional, una elección que responde más bien a una lógica local ya que Quintanilla es un personaje con mucho peso e influencia política en la región. Por otro lado, el PARM consiguió su último ayuntamiento en Soledad de Graciano Sánchez.

Gráfica 1. Comportamiento electoral en San Luis Potosí 1991-2012



Fuente: Elaboración propia con base en http://www.e-local.gob.mx/wb/ELOCAL/ELOC_SNIM, información histórica, Presidentes Municipales

Ahora en el año 2000 el aire político más competitivo que se respiraba en muchas partes del país, contagió el entusiasmo de la población por el “cambio” que proponía Acción Nacional que encabezaba el candidato Vicente Fox, aunque se tuvo un descenso en el número de cambios de partidos políticos comparado con 1997, fueron cinco municipios los que no experimentaron cambio de partido político, esto fue debido a que eligieron de manera consecutiva al partido electo en 1997.

La victoria conseguida por el PAN a nivel nacional fue acompañada de victorias a nivel local, consiguiendo 19 victorias, el mayor número de ayuntamientos hasta ese año, en la Huasteca consiguió 5 municipios, de los cuales 3 eran por primera vez gobernados por un partido opuesto al PRI, Aquismón, San Vicente, Tampacán y Ébano –el cual cambió del PRD como preferencia de oposición al PAN- y San Antonio; en la zona Media conquistó por segunda ocasión consecutiva la zona conurbada Ciudad Fernández y Rioverde, al igual que Cerritos, y San Ciro de Acosta que después de ser gobernado dos periodos consecutivos por el PRI, eligió a Omar Hernández Reyes del PAN.

En la zona Altiplano el PAN conquistó por tercera vez y segunda consecutiva a Villa de la Paz, Venado, Santo Domingo y Matehuala que después de haber sido gobernado por el PRI de 1997 al 2000, eligió otra vez a un candidato Panista. En la zona Centro por segunda ocasión consecutiva Ahualulco, Santa María del Rio, Zaragoza y Villa de Arriaga después de un periodo perdido, y por segunda ocasión vuelve a tener control de la zona conurbada más importante del estado San Luis Potosí y Soledad de Graciano Sánchez,

siendo candidato en San Luís el Contador Marcelo de los Santos Fraga, que sería electo gobernador del estado en el 2003.

Los partidos de izquierda mexicanos, perdieron terreno en el estado, consiguiendo un municipio el PT y tres el PRD, Villa de Ramos que por segunda ocasión consecutiva elegía al PT, y el PRD perdiendo Ébano y Cárdenas, pero agregando uno nuevo Tampamolón y reafirmando poder en Tamasopo y Tanlajás. El PRI por su parte, seguía manteniendo el control político de los municipios potosinos, con un total de 34 ayuntamientos. Manteniendo 22 municipios que le seguían siendo fieles distribuidos en todo el territorio del estado, como Alaquines, Armadillo de los Infante, Catorce, Cerro de San Pedro, Tancanhuitz, Coxcatlán Charcas, Huehuetlán, Guadalcazar, Mexquitic de Carmona, Moctezuma, Tamazunchale, Tamuín, Tanquián de Escobedo, Vanegas, Villa de Reyes, Villa Hidalgo, Villa Juárez, Axtla de Terrazas, Xilitla, y los nuevos municipios Matlapa y el Naranjo. Esto indica que el PRI mantenía una fuerte cantidad de voto duro que le otorgaba el mantenimiento del control político en el estado, al menos hasta ese año.

Ahora bien, en 2003 el número de cambios seguía en crecimiento, se presentaban 26 cambios de partidos políticos (la gráfica 2 muestra el comportamiento de la alternancia en el estado). De los cuales el partido que seguía conquistando terreno en el estado era el PAN consiguiendo 24 alcaldías, 7 en la Huasteca siendo los municipios de Coxcatlán, El Naranjo, Tanquián y Xilitla que por primera vez elegían a un partido diferente al PRI, y por otro lado continuaba reafirmando poder en Aquismón, Tampacán y San Antonio por tercera

ocasión; esto influido por la primer victoria del PAN –y única- en la gubernatura del estado con Marcelo de los Santos Fraga. En la región Centro repitió victoria por segunda ocasión en Ahualulco, San Luís Potosí por tercera ocasión consecutiva al igual que Santa María del Río, por primera vez municipios como Mexquitic de Carmona, Armadillo de los Infante éstos gobernados hasta ese año por el PRI. En la zona Altiplano por primera vez conquistaba Vanegas, Villa Hidalgo y Villa Juárez que igual que Mexquitic y Armadillo, habían sido gobernados por el PRI. En la zona Media mantenía su control en Cerritos, San Ciro de Acosta y Ciudad Fernandez, perdiendo Rioverde, y afianzando en San Nicolás Tolentino.

Los partidos de izquierda consiguieron 3 ayuntamientos más que en 2000. El PRD perdió los municipios Tamasopo y Tampamolón que volvían a elegir al PRI, obteniendo una tercera victoria consecutiva en Tanlajás; ganando Cerro de San Pedro, Moctezuma, Charcas que hasta ese año habían sido gobernados por el PRI, y por primera vez ganando Soledad de Graciano Sánchez. El PT por su parte consiguió Santo Domingo por segunda ocasión con el mismo candidato que les otorgó la primera victoria Aurelio Tenorio Quintero, después de haber perdido un periodo contra el PRI, y Villa de Ramos por tercera ocasión consecutiva volviendo a elegir al mismo candidato que le otorgó la primera victoria en ese municipio Marcos Esparza Martínez.

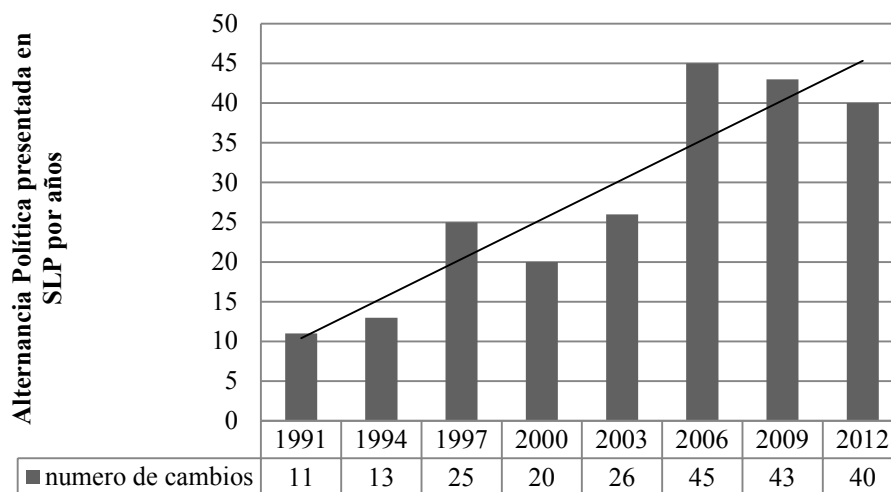
Y por el último PRI aunque redujo el número de alcaldías de 34 en el 2000 a 20 en el 2003, recobró algunos municipios como Zaragoza, Villa de Arriaga, Ebano, San Vicente, siendo Ciudad Valles, Rioverde y Matehuala sus triunfos más importantes debido a que los

últimos dos habían sido gobernados por el PAN y sumando a Ciudad Valles mantenía un control político importante en las principales ciudades de las regiones Huasteca, Media y Altiplano. Por otro lado Tampamolón Corona y Tamasopo gobernados por el PRD volvían a ser gobernados por el PRI, y manteniendo control intacto en municipios como Alaquines, Catorce, Tancanhuitz, Huehuetlán, Tamazunchale, Tamuín, Villa de Reyes, Axtla de Terrazas y Matlapa. En la elección de 2003 se presenta por primera vez coaliciones que se pactaban en lo federal como el Caso de Ciudad Valles con la coalición PRI-PVEM. En total 26 municipios alternaron sus gobiernos con diferentes partidos, es decir hubo alternancia política.

Al llegar el 2006 el proceso de alternancia en San Luís se consolidaba, fue el año en el cual se presentaron mayor número de cambios de partidos políticos hasta el momento con 45. El PAN obtuvo su mayor número de ayuntamientos hasta el momento, 28 de los 58 municipios, en la Huasteca por primera vez consiguió a Axtla de Terrazas, Huehuetlán, Matlapa, Tamazunchale, Tamuín y Tamasopo los cuales hasta esa elección habían sido gobernados por el PRI, al mismo tiempo que sumó a Tamasopo, Tanlajás y Ciudad Valles con el candidato Rómulo Garza Martínez; en el centro del estado mantuvo el control de Ahualulco que por cuarta vez consecutiva elegía a un candidato Panista, Salinas después de seis años y la capital del estado eligiendo a Jorge Lozano Armengol, dando por cuarta vez el triunfo en este municipio. En la zona altiplano se elegía por cuarta vez consecutiva al PAN en Ahualulco, Armadillos de los Infante, era gobernado por primera vez por un partido de oposición, al igual que Catorce; éste predominio Panista en la mayoría de los

municipios del estado se da en el marco de las elecciones más reñidas de la historia de México.

Gráfica 2. Alternancia política presentada por años San Luis Potosí



Fuente: Elaboración propia con base en http://www.e-local.gob.mx/wb/ELOCAL/ELOC_SNIM, información histórica, Presidentes Municipales

En contraste con el PRD sólo consiguió 3 alcaldías entre ellas San Martín Chalchicautla que desde 1991 no lo gobernaba un partido de oposición al PRI, por primera vez lograba un triunfo en San Nicolás Tolentino y Villa de Arriaga. El PT perdía presencia ya que no consiguió ningún municipio, el que por primera vez se agenciaba ayuntamientos era el Partido Conciencia Popular, un partido local con tendencia izquierdista, siendo Moctezuma y San Vicente Tancuayalab los municipios que le otorgaban por primera vez representación local.

Y finalmente el PRI se mantuvo con 23, siendo Tanchuiz y Tamazunchale en la Huasteca y en el Altiplano, Guadalcázar casos notables dado que hasta ese año no habían sido gobernados por gobiernos de oposición, es decir, el PRI mantenía el control de estos municipios. Recuperaba municipios como Armadillo de los Infantes, Cárdenas, Cerritos, Cerro de San Pedro, Ciudad del Maíz, Ciudad Fernández, Coxcatlán, Charcas, Mexquitic de Carmona, San Ciro de Acosta, Santa Maria del Rio, Tampacán, Tierra Nueva, Vanegas, Venado, Villa de la Paz, Villa de Ramos, Villa Juárez, Xilitla y Villa de Arista

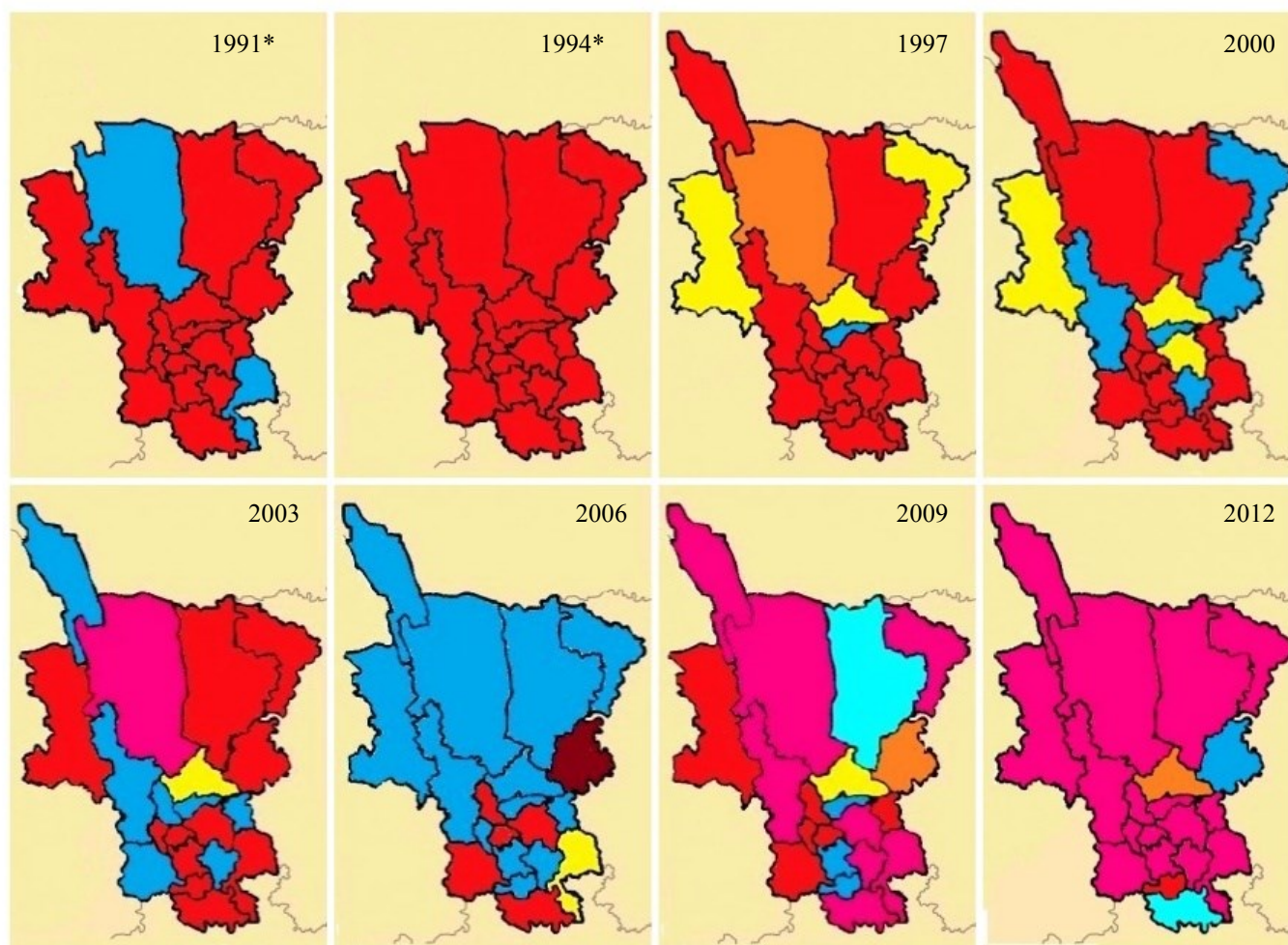
En las elecciones de 2009 se renovaban no solo los Presidentes Municipales sino también la Gubernatura del estado, el PRI sin lugar a dudas recobró terreno, pero lo hizo por medio de las coaliciones, mismas que el PAN y en algunos casos el PRD. Municipios como Aquismón, Cárdenas, Ciudad del Maíz, Ciudad Valles, Charcas, Coxcatlán, Matehuala, Mexquitic de Carmona, Rioverde elegían la coalición PAN-PANAL. Por otro lado la coalición PRI-PVEM conseguía victorias en San Luís Potosí, Tampamolón, El Naranjo, Xilitla, Axtla, Villa de Arriaga, Tierra Nueva, Lagunillas, entre otros.

El PRD en alianza con los partidos de izquierda conseguía colocarse en Ebano, Santo Domingo, Soledad de Graciano Sánchez. Solo en pocos municipios los partidos de manera individual conseguían triunfos, siendo uno de los casos más interesantes el municipio de Tamuín que por primera vez es gobernado por el PANAL con Rafael Rodríguez que aprovechó la fractura interna del PRI, San Vicente por el PT, el PRD que por cuarta vez conseguía Tanlajás y el PAN conseguía su última alcaldía en San Antonio.

Aunque el PRI por sí sólo no consiguió más que 3 municipios, con las coaliciones logró 9 ayuntamientos, los cuales contribuyeron en el triunfo de Fernando Toranzo Fernández para gobernador del estado por éste partido.

En el 2012 el mismo fenómeno de las coaliciones electorales se repitió, pero ahora con mayor intensidad, 48 municipios eligieron coaliciones que respondían a la influencia federal PRI-PVEM, PRD y la alianza con los partidos de izquierda del país, municipios como Santa María del Río, Tamasopo, Tamuín, Villa de Guadalupe, Alaquines, Catorce, Ciudad Valles, Matehuala, Rioverde y San Luis Potosí PRI_PVEM; por otro lado, municipios como Ahualulco, Aquismón, Cerro de San Pedro, San Martín Chalchicuautla, Tanquián optaban por la coalición PAN-PANAL. En algunos casos como en Tampamolón, Aquismón, San Martín y Tanquián respondían a lógicas y pactos locales de los partidos, al igual que Tancanhuitz en donde el PRI se alió con el local PCP, y éste mismo partido en Tampacán con el PRD para conseguir la alcaldía. Solamente el PT en Tanlajás y el PRI individualmente en Ciudad Valles y Matlapa, y el PANAL en Tamazunchale conseguían por sí mismo un municipio. Pero la alternancia política prevalecía habiendo cambio de partidos en ayuntamientos en un total de 40 municipios, un decremento de 3 puntos en comparación con 2009.

Mapa 1. Comportamiento electoral y polarización política en la Huasteca Potosina de 1991 a 2012



Fuente: Elaboración propia

■ PRI ■ PAN ■ PRD ■ PT ■ PANAL ■ PCP ■ COALICIONES

*En este año se reconocen los municipios de El Naranjo y Matlapa, sin embargo no celebraron elecciones se estableció una Junta de Gobierno Provisional.

3.2 Nivel de Alternancia Política en San Luís Potosí

La revisión de los comicios para renovar los ayuntamientos, entre 1991 al 2012, realizada en el apartado anterior servirá para contextualizar la manifestación de la alternancia política en el estado de San Luís Potosí. Es un espacio temporal de 21 años que comprende ocho elecciones locales: 1991, 1994, 1997, 2000, 2003, 2006, 2009 y 2012. Bajo tal contexto, se agruparán los municipios en aquellos que presentan una muy alta alternancia, cuando se presente de siete veces en adelante; una alta alternancia, cuando ésta se ha presentado de cinco a seis ocasiones; mediana, cuando ha ocurrido tres o cuatro ocasiones; baja, si el cambio se dio en una o dos veces y nula, si no ha cambiado de partido gobernante (cuadro 3).

Cuadro 3. Nivel de alternancia

Nivel	Nulo	Bajo	Medio	Alto	Muy alto
Número de cambios	cero veces	De una a dos veces	De tres a cuatro veces	Cinco a seis veces	De siete veces en adelante

Fuente: Elaboración propia con base en Cedillo (2006)

No obstante, el puro criterio numérico resulta insuficiente para explicar los diversos aspectos que concurren con la alternancia política. Un elemento que auxilia para registrar la naturaleza de la alternancia es el de la pluralidad política; es decir, el terreno de los partidos que acceden o que dejan el poder, es importante observar el comportamiento de los partidos “pequeños”, en esta tipología se clasificarán por nivel de alternancia y control político, que

es el partido que tiene el mayor número de elecciones ganadas durante el periodo observado en la investigación.

Esta tipología está basada en el estudio que Rafael Cedillo (2006) aplicó en el Estado de México, lo cual resulta muy útil para el caso de San Luis Potosí, debido a que la metodología puede variar, siempre y cuando se ajuste al contexto local del estado que se analiza. Ahora bien la alternancia con pluralidad política es vital ya que estos dos niveles nos podrán guiar en la relación que tienen con las élites locales, se piensa aquí que las élites locales tienen una relación directa con la alternancia, pero también con la pluralidad política, debido a que son éstos los que pueden modificar el comportamiento electoral dependiendo del partido político por el cual llegan al poder, esto será ahondado en el siguiente capítulo dedicado a analizar la influencia de las élites locales.

Ahora se presenta la clasificación realizada del nivel de alternancia política en el estado en el periodo analizado, el cuadro 4 está diferenciado por colores: *nivel nulo* en color rojo, el *bajo* en naranja, el *medio* amarillo, *alto* en verde y el *muy alto* en azul. Esta clasificación se realizó revisando el número de cambios en el poder presentados durante el periodo analizado, haciendo una observación de cambio de partidos políticos no de los actores.

Cuadro 4. Nivel de alternancia en el estado de San Luis Potosí

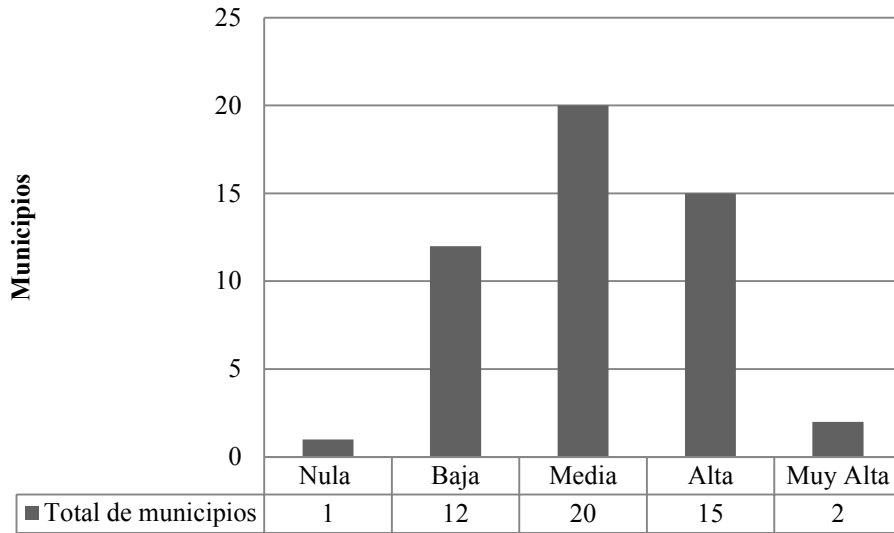
Nivel de alternancia	Total de municipios	Municipios
Nulo	1	Guadalcazar
Bajo	12	Alaquines, Armadillo de los Infantes, Catorce, Tancanhuitz, Huehuetlán, San Antonio, Tamazunchale, Villa Hidalgo, Axtla de Terrazas, Xilitla, Matlapa, El Naranjo
Medio	25	Ahualulco, Cedral, Cerritos, Cerro de San Pedro, Ciudad del Maíz, Ciudad Fernandez, Coxcatlán, Charcas, Lagunillas, Mexquitic de Carmona, Moctezuma, Rayón, Salinas, San Luis Potosi, San Martin Chalchicuautila, Santa Maria del Río, Tamasopo, Tampacán, Tamuín, Tanlajás, Tanquián de Escobedo, Vanegas, Villa de Ramos, Villa de Reyes, Villa Juárez
Alto	17	Aquismón, Ciudad Valles, Ébano, Matehuala, Rio Verde, San Ciro de Acosta, San Nicolás Tolentino, San Vicente Tancuayalab, Soledad de Graciano Sánchez, Tampamolón, Tierra Nueva, Venado, Villa de Arriaga, Villa de Guadalupe, Villa de la Paz, Zaragoza, Villa de Arista
Muy Alto	2	Cárdenas, Santo Domingo.

Fuente: Elaboración propia

Se puede visualizar *grosso modo* que en San Luis Potosí se presentan municipios desde un nivel nulo hasta un muy alto nivel de alternancia política. Siendo el medio, el nivel mas predominante con 25 municipios que presentan entre 3 y 4 cambios de gobierno con diferente partido político, entre los que se ubican Ahualulco, Cedral, Ciudad Fernández, Coxcatlán, Charcas, San Luis Potosí, Santa Maria del Río, Tamuín, Tanquián de Escobedo, Villa de Reyes, entre otros (gráfico 3.3). Le sigue el nivel alto con 17 municipios, entre los que se encuentran Aquismón, Ciudad Valles, Matehuala, Soledad de Graciano Sánchez, Tierra Nueva, Villa de la Paz, Zaragoza, San Ciro de Acosta, entre otros. Posteriormente los que tienen un bajo nivel de alternancia, estos presentan 1 o 2

cambios con partidos de oposición, siendo 12 municipios los que se ubican en este nivel Alaquines, Tancanhuitz, Catorce, Axtla de Terrazas, Xilitla, Armadillo de los Infante, entre otros.

Gráfica3. Nivel de alternancia política en San Luís Potosí 1991-2012



Fuente: Elaboración propia con base en http://www.e-local.gob.mx/wb/ELOCAL/ELOC_SNIM, información histórica, Presidentes Municipales

Ahora bien, también existen dos municipios que presentan un nivel muy alto de alternancia estos son Cárdenas con 7 y Santo Domingo con 8, esto quiere decir que Santo Domingo durante el periodo analizado nunca tuvo una elección consecutiva con el mismo partido en el poder. Por otro lado, del mismo modo que existe un municipio que ha experimentado una alternancia política al máximo, encontramos un municipio que nunca la ha experimentado, Guadalcázar, dado que el PRI ha gobernado desde 1991 ininterrumpidamente. Esto comprueba que aún existen lugares en México que aún no

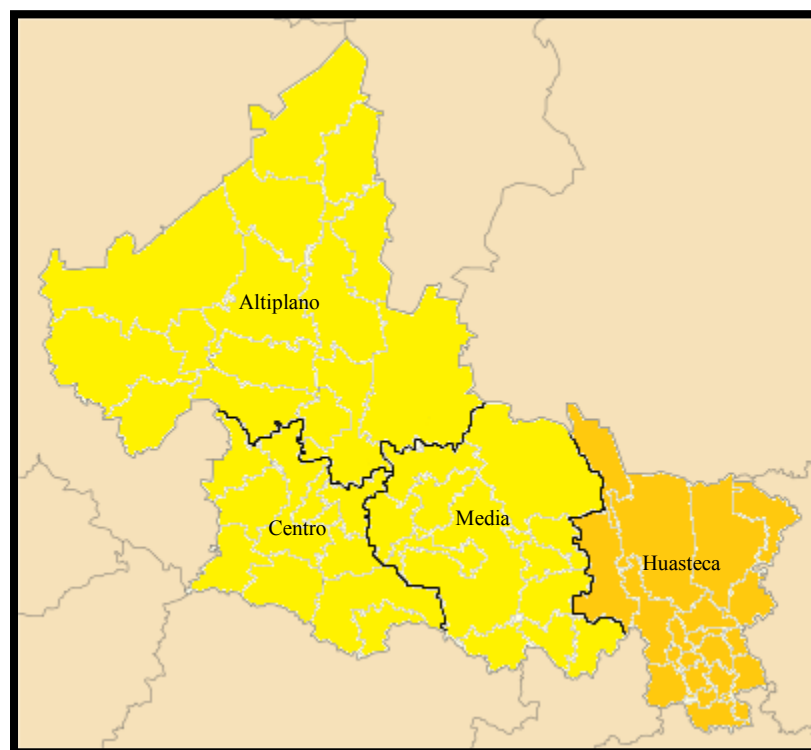
presentan alternancia política, esto no necesariamente indica que no existe un proceso de democratización como en el resto del país, pero si hace preguntarse el por qué no ha habido un gobierno de oposición al PRI.

Si hacemos una clasificación de nivel de alternancia por las 4 regiones que componen el estado tenemos que la región Altiplano presenta un nivel medio, sin embargo en esta región se ubica Guadalcázar, que no ha experimentado alternancia alguna, y Santo Domingo que desde 1991 no ha dejado de experimentar alternancia en sus elecciones (Mapa 2). Al igual que la región Altiplano, el Centro del estado y la región Media, presentan un nivel medio, más de la mitad de los municipios que las integran presentan dicho nivel, es decir entre 3 y 4 procesos de alternancia.

Sin embargo la Huasteca presenta un nivel bajo de alternancia política ya que 8 de sus 20 municipios que lo componen presentan entre 1 y 2 procesos de alternancia, le siguen la media con 7 y la alta con 5 procesos, este resultado puede estar influido por los municipios de reciente creación (1994) Matlapa y el Naranjo, de los cuales sólo se pueden analizar 6 de las ocho elecciones, debido a que en 1991 seguían siendo parte de Tamazunchale en el caso de Matlapa, y de Ciudad del Maíz en el caso del Naranjo, en 1994 cuando se aprueba su creación por el Congreso del estado, se gobernaron mediante una Junta de Gobierno.

Una respuesta al nivel bajo presentado en la región Huasteca, podría ser el control de las élites locales en esta zona. Ya que estos han mantenido el poder con el paso del tiempo, controlando la entrada y salida de actores en la política local, al mismo tiempo que el liderazgo familiar que se observa puede ser dentro del mismo partido, permitiendo si hay reelección de alguno de los actores que el partido prevalezca en el poder, causando así un comportamiento electoral distinto al de las otras zonas del estado.

Mapa 2. Nivel de Alternancia Política por Regiones



Nivel Medio  Nivel Bajo 

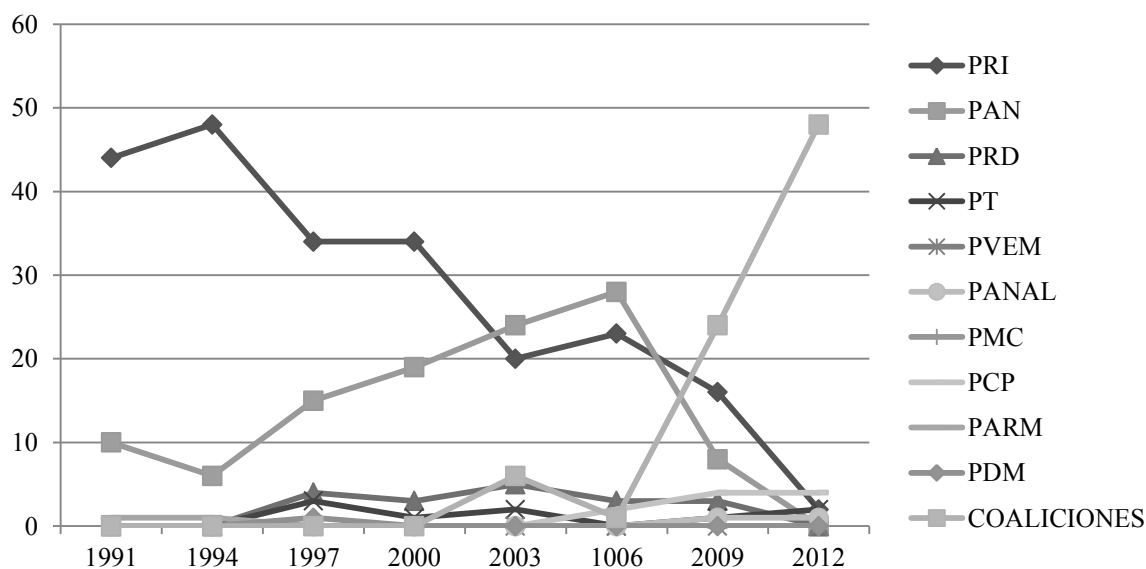
Fuente: Elaboración propia

3.3 Control Partidista

Ahora bien, en el apartado anterior se pudo ver el nivel de alternancia en los municipios del estado. En este apartado se exponen los partidos que han tenido el mayor numero de elecciones ganadas durante el periodo observado en la investigación, el segundo partido con mayor número de municipios ganados, y así sucesivamente.

Es bien sabido que el PRI mantenía el control de los municipios en el país, una reproducción del control que se ejercía a nivel nacional en la época del presidencialismo mexicano (1939-1997). Es normal que en los primeros años del presente estudio, el PRI mantuviera el control de 44 de los 58 municipios en 1991, o 48 en 1994 como lo ilustra el gráfico 4.1, sin embargo fue perdiendo fuerza política en el país conforme el proceso de democratización fue llegando a México.

Gráfica 4. Evolución del Control Partidista en San Luís Potosí



Fuente: Elaboración propia con base en <http://www.e-local.gob.mx/>

Si bien existían destellos de cambio en algunos municipios, estos representaban el 19% de los municipios de San Luís en 1991, y el 12% en 1994, el porcentaje de municipios fue incrementándose conforme pasaba el tiempo, en 1997 ya sumaban el 39%, no fue hasta el 2006 que al 58% de los municipios del estado los gobernaba un partido de oposición al PRI. Entonces se puede inferir que el control político que el PRI mantiene en el estado, está respaldado en el control que ejerció durante la época del presidencialismo mexicano. En total en 41 municipios potosinos el PRI mantiene el control (cuadro 5) entre los que se encuentran Ciudad Valles, el municipio de mayor peso político en la Huasteca y Guadalupe que siempre ha elegido al PRI para gobernar. El PAN ejerce un dominio en 10 entre los que figura la capital San Luís Potosí y Matehuala, que es el centro comercial y político de la región Altiplano.

Cuadro 5. Control partidista en los municipios de San Luís Potosí

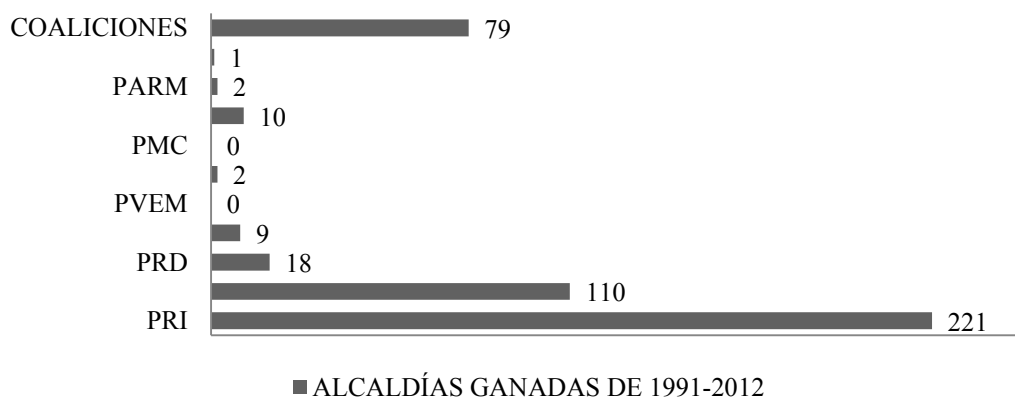
PARTIDO (S)	MUNICIPIOS	TOTAL
PRI	Alaquines, Armadillo de los Infantes, Cardenas, Catorce, Cedral, Cerro de San Pedro, Charcas, Ciudad del Maíz, Ciudad Valles Tancanhuitz, Coxcatlán, Ébano, Guadalupe, Huehuetlán, Lagunillas, Mexquitic de Carmona, Moctezuma, Rayón, Salinas, San Martín Chalchicuautla, San Nicolás Tolentino, San Vicente Tancuayalab, Tamasopo, Tamazunchale, Tampacán, Tampamolón Corona, Tamuín, Tanquian de Escobedo, Tierra Nueva, Vanegas, Villa de Guadalupe, Villa de Reyes, Villa Hidalgo, Villa Juárez, Axtla de Terrazas, Xilitla, Villa de Arista, Villa de Arista, Matlapa, El Naranjo	41
PAN	Ahualulco, Aquismón, Cerritos, Ciudad Fernández, Matehuala, San Antonio, San Luís Potosí, Venado, Villa de la Paz, Zaragoza	10
PRD	Tanlajás	1
PRI-PAN	Río Verde, San Ciro de Acosta, San Nicolás Tolentino, Santa María del Río,	3
PRI-PT	Villa de Ramos	1
PAN-PRD	Soledad de Graciano Sánchez	1
PAN-PT	Santo Domingo	1

Fuente: Elaboración propia

El PRD solo en Tanlajás, que se encuentra en la parte centro de la región Huasteca, ha ejercido un control al conseguir 3 victorias consecutivas de 1994 al 2003. Sin embargo existen municipios en los cuales el control es compartido por dos partidos, como el caso de Rioverde, San Ciro de Acosta, Sin Nicolás Tolentino, Santa María del Rio (véase Anexo IV) en los cuales el PRI y el PAN han tenido el mismo número de elecciones ganadas. O el caso de Villa de Ramos en el cual el PRI y el PT han logrado la misma cantidad de elecciones, PAN y PRD en Soledad de Graciano Sánchez y PAN-PT en Santo Domingo.

Durante 1991 al 2012 se efectuaron 460 elecciones, de las cuales el PRI obtuvo 221 victorias, lo cual explica porque mantiene el control político del estado en el periodo observado, le sigue el PAN con 110, y el PRD con 18, el partido local Conciencia Popular, y las coaliciones que tiene más victorias que todos los partidos de reciente creación y que conforman el bloque de izquierda juntos.

Gráfica 5. Total de Municipios ganados por partido político en San Luis Potosí



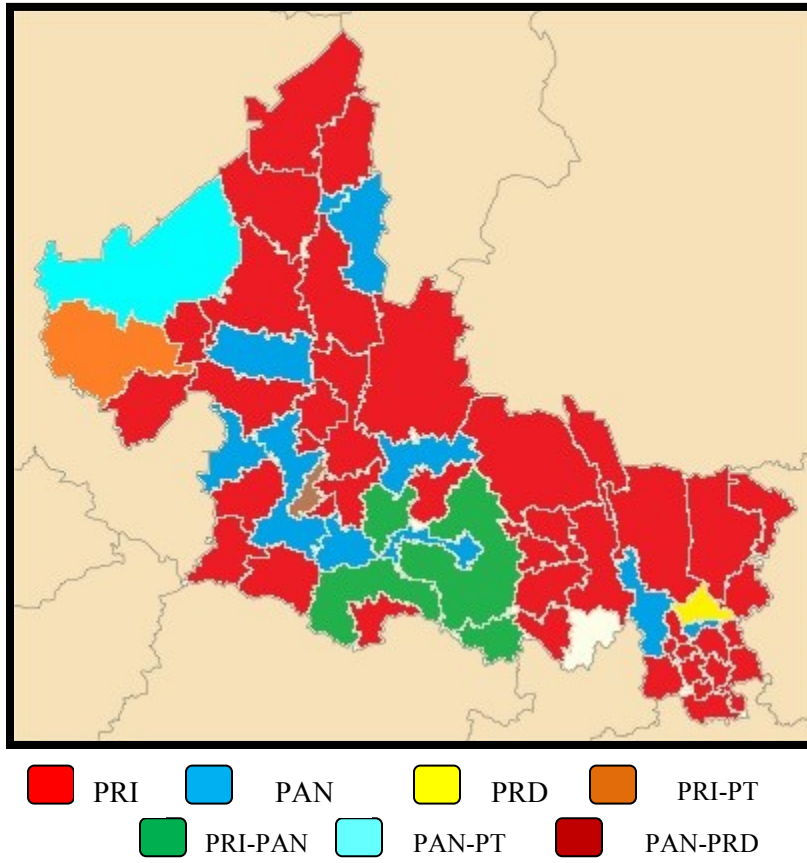
Fuente: Elaboración propia con base en http://www.e-local.gob.mx/wb/ELOCAL/ELOC_SNIM, información histórica, Presidentes Municipales

El fenómeno de las coaliciones electorales comenzó a tener mayor popularidad después de la elección del 2000, en la cual el PAN y el PVEM integraron la coalición denominada “Alianza por el Cambio” de la que salió ganadora el primer Presidente de oposición en México. Sin embargo en San Luís, no era algo nuevo, el Doctor Salvador Nava utilizó la coalición de los partidos de oposición al PRI para apoyar su candidatura para Gobernador del estado en 1991.

Las coaliciones en los últimos periodos electorales han sido utilizadas para lograr victorias o en el caso del PRI y el PAN recuperar el poder que había visto perdido en elecciones anteriores, de las 79 coaliciones el 50% son del PRI, el resto las conforman los demás partidos. El mapa 3 ilustra cómo está distribuido el control político en el estado. Siendo claro que el PRI controla la mayoría del este, la región Huasteca tiene el mayor número municipios con control priista, esto se relaciona directamente con el nivel bajo de alternancia política que presenta.

Por otro lado la región más diversificada es la Centro en la cual se puede observar algunos municipios con control panista y de control compartido, es decir, en los municipios de color verde tanto el PRI como el PAN obtuvieron la misma cantidad de elecciones ganadas, esto se puede replicar en los demás municipios que presentan colores distintos al amarillo (PRD), azul (PAN) y rojo (PRI).

Mapa 3. Control Político por Partido Político en San Luis Potosí



Fuente: Elaboración propia

IV. DINÁMICA LOCAL DEL PODER: ÉLITES Y GRUPOS DE PODER

El proceso de alternancia que se presenta en la Huasteca desde 1991 al 2012 en comparación con el resto del estado de San Luis Potosí, ha sido un proceso lento pero en términos procedimentales ha sido constante desde 1997. Al observar dicho comportamiento, surge la duda del por qué se presenta éste nivel, siendo que en las otras regiones del estado es un nivel *medio*.

Al observar los actores que participaron en este proceso, se puede constatar que en muchos municipios existen actores que constantemente aparecen en la escena política local, apellidos que sobresalen, y que al comparar los registros para Presidentes Municipales y para Diputados Locales, los actores suelen ser los mismos. Esto lleva a pensar que son factores informales que tienen una mayor influencia en la alternancia política que el mismo partido que representan. Para poder medir la influencia que tienen en el proceso y, comparar si tanto el comportamiento electoral partidista como el de los actores es el mismo se utiliza una método propio en el cual se observa si pertenecen a alguna familia, si se ha presentado reelección de algunos actores, y si los presidentes forman parte de alguna Asociación o a algún gremio en particular.

Se considera que existe una **Élite de PoderLocal** dentro del municipio cuando existe un liderazgo familiar dentro del municipio (de una familia en adelante), y al mismo tiempo se presenta reelección en alguno de sus miembros, o bien si alguno de las

Asociaciones o Gremios han tenido una influencia de más del 50%. Si existe un comportamiento de éste tipo, entonces dentro del municipio existe una élite de poder local.

$$\text{Elite de Poder Local} = \left(\begin{array}{c} \text{Liderazgo Familiar + Reelección de} \\ \text{miembro de la familia} \\ \text{Ó} \\ \text{Victoria de miembros de} \\ \text{Asociaciones o Gremios <50\% de los} \\ \text{periodos} \end{array} \right)$$

Por otro lado, se considera que existe un **Grupo de Poder Local** cuando se presenta un liderazgo familiar (de una familia en adelante) dentro del municipio, o bien miembros de alguna Asociación o pertenecientes a un Gremio han ganado el 30% del número de periodos ganados. Esto indica que aunque existe un grupo de poder local, se permite la entrada de nuevos actores a la política local. La diferencia entre la élite de poder local y el grupo de poder, es que en la primera, sólo la conforman miembros de una sola familia o en su caso de una Asociación o gremio; y en la segunda pueden ser varias familias que conforman el grupo, o bien varias Asociaciones y su nivel de influencia no es decisivo como el de las élites de poder local.

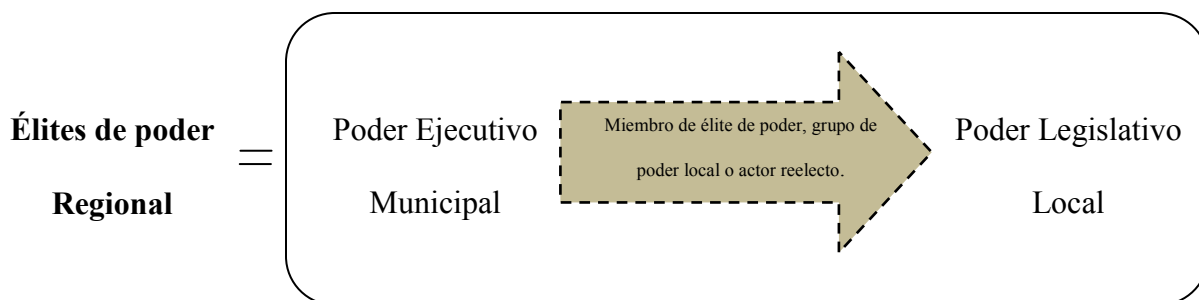
$$\underline{\text{Grupo de Poder Local}} = \left(\begin{array}{c} \text{Liderazgo Familiar (<30\% periodos} \\ \text{ganados) compartido.} \\ \text{Ó} \\ \text{Victoria de miembros de Asociaciones o} \\ \text{Gremios (<30\% periodos ganados)} \end{array} \right)$$

Ahora bien, otro de los aspectos que se medirán será la reelección de un actor. Si éste al menos en tres ocasiones dentro del periodo analizado ha sido reelecto, se considera que tiene **uncontrol político**, ya que representaría un 37% del porcentaje de elecciones, es decir una sola persona está condicionando que otros actores entren a la escena política.

$$\underline{\text{Control Político de un Actor}} = \left[\text{Electo <30\% de los periodos} \right]$$

La dinámica local de la Huasteca permite que estos actores puedan pasar de dirigir a sus municipios a representar un distrito en el Poder Legislativo local, en este caso si algunos de los miembros de las élites de poder y grupos de poder local, o bien un actor que haya sido reelecto y posteriormente haya formado parte del Congreso del estado, se puede

decir que entonces pertenece a una **Élite de Poder Regional**, que mantiene un poder político considerable en toda la región Huasteca y no sólo en su municipio.



Por último se considera que existe un municipio con oportunidades para la entrada de actores nuevos a la política, cuando se presentan actores distintos en las diferentes elecciones, es decir, cuando la existencia de alternancia política va de la mano con los actores. En algunos casos aunque el partido no cambia pero los actores si, podemos hablar de que se presenta **Apertura Política para Nuevos Actores**. Es decir en estos municipios no existen élites ni grupos de poder local, tampoco actores con poder político de manera individual, se presencia una apertura para generaciones nuevas, o bien, el cambio continuo de las personas que están en el poder. Impidiendo la creación de grupos o élites de poder local.

$$\text{Apertura política para nuevos actores} = \left[\text{El número de nuevos actores es igual 8} \right]$$

Habiendo explicado el método de medición de la influencia que tienen los actores en el proceso de alternancia política observado en la Huasteca se presenta un cuadro general que agrupa los aspectos a medir, y posteriormente se da paso al análisis de los municipios que conforman la región.

Cuadro 6. Formulas para determinar la existencia de élites, grupos de poder local, control político de un actor, elite de poder regional

	INDICADOR
<u>Elite de Poder Local</u>	Liderazgo Familiar + Reelección de miembro de la familia Ó Victoria de miembros de Asociaciones o Gremios <50% de los periodos
<u>Grupo de Poder Local</u>	Liderazgo Familiar (<30% periodos ganados) compartido. Ó Victoria de miembros de Asociaciones o Gremios (<30% periodos ganados)
<u>Control Político de unActor</u>	Electo <30% de los periodos
<u>Élite de Poder Regional</u>	Transferencia del Poder Ejecutivo Municipal por parte de algún miembro de la Élite o Grupo de Poder Local, o bien de algún actor reelecto al Poder Legislativo Local.
<u>Apertura Política para Nuevos Actores</u>	El número de nuevos actores en el municipio es igual a 8

Fuente: Elaboración propia

4.1 Dinámica Local

Para realizar el análisis en la presente investigación la región Huasteca se dividirá en dos partes: Huasteca Norte y Huasteca Sur. Esta clasificación no es nueva, es utilizada en tanto en la aplicación de políticas públicas estatales y federales, así como también de manera interna, sin embargo, dicha clasificación se basa en la división distrital federal realizada por el Instituto Nacional Electoral (INE) –distrito 04 y 07-.

Cuadro 7. División de la Región Huasteca en Distritos uninominales federales

	Municipios
Huasteca Norte	Ciudad Valles, Ébano, San Vicente Tancuayalab, Tamuín, Tanquián de Escobedo, Tamasopo, El Naranjo, Santa Catarina*
Huasteca Sur	Aquismón, Coxcatlán, Tancanhuitz, Huehuetlán, San Antonio, San Martín Chalhucua, Tamazunchale, Tampacán, Tampamolón Corona, Tanlajás, Xilitla, Axtla de Terrazas, Matlapa.

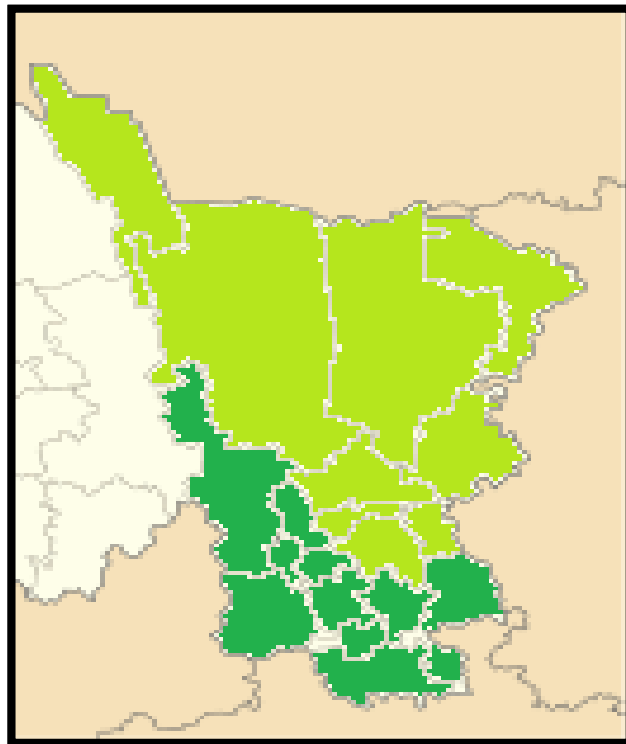
Fuente: Elaboración propia con base en datos del Instituto Nacional Electoral

*Santa Catarina no pertenece geográfica, cultural ni socialmente a la región Huasteca

Aunque la Huasteca Sur tiene un mayor número de municipios que la Huasteca Norte (12 >7), la extensión territorial del Norte de la Huasteca es mayor que la de Sur. La división distrital se da basándose en el número de habitantes, esto para la representación tanto de Diputados de Mayoría Relativa como de Representación Proporcional, en los dos

casos el número base de 300 mil. Para fines de la investigación el número de habitantes no influye, pero tanto en la Huasteca Norte como en el Sur, la extensión territorial del primer caso contrastado con el segundo (mapa 4), puede arrojar datos interesantes para medir la sub-hipótesis planteada en el capítulo I. Y la segunda situación que puede resaltarse de ésta división es la cercanía de los municipios de la Huasteca Sur frente a la distancia entre la Norte, que arrojará datos para poder medir la segunda sub-hipótesis planteada también en el capítulo I.

Mapa 4. Huasteca Norte y Huasteca Sur



Fuente: Elaboración propia

Huasteca Norte  Huasteca Sur 

Huasteca Norte

Ciudad Valles

La sede del distrito 04 y el municipio con mayor desarrollo económico en la región es un claro ejemplo de reelección de actores sin parentesco familiar. Eligio Quintanilla González fue electo en 1991 por el PAN y en 1997 por el PT; por otro lado está Juan José Ortiz Azuara que su primer mandato lo obtuvo en el 2000 y el segundo en 2012, ambos por el PRI.

Cuadro 8. Presidentes de Ciudad Valles de 1991-2012

	NOMBRE	AÑO	PARTIDO
CIUDAD VALLES	Eligio Quintanilla González	1991	PAN
	Alfredo González Lárraga	1994	PRI
	Eligio Quintanilla González	1997	PT
	Juan José Ortiz Azuara	2000	PRI
	Jorge Terán Juárez	2003	PRI-PVEM
	Rómulo Garza Martínez	2006	PAN
	María del Socorro Herrera Orta	2009	PAN- PCP-PANAL
	Juan José Ortiz Azuara	2012	PRI

Fuentes: Elaboración propia con base en http://www.e-local.gob.mx/wb/ELOCAL/ELOC_SNIM, información histórica, Presidentes Municipales

En este caso, en Ciudad Valles aunque se presenta una reelección de dos actores, no se puede hablar de un Control Político de un Actor dado que el mínimo de ocasiones para poder considerarse de ésta manera es 3, sin embargo, está claro que en la “puerta grande de la Huasteca Potosina”, el candidato que cuenta con la simpatía de la ciudadanía puede volver a ser Presidente y, puede serlo con un partido diferente al que se eligió primero.

Ébano

Por otro lado se encuentra Ébano en el cual Crispín Ordaz Trujillo fue electo en el 2000 y reelecto en 2006 ambas por el PAN. Sin embargo tampoco se puede considerar que exista un control político por parte de Crispín Ordaz, dado que solo fueron 2 periodos. Sin embargo, es importante mencionar que los dos triunfos de Ordaz se dan en una coyuntura política favorecedora para el PAN dado que se cruzaron con elecciones federales para Presidente de la República. Si bien no se está afirmando que esto contribuyó a su reelección o victorias, simplemente es un factor importante debido a que en algunas ocasiones existe un efecto arrastre⁶ de las elecciones federales con las locales.

Cuadro 9. Presidentes de Ébano de 1991-2012

	NOMBRE	AÑO	PARTIDO
	Nicolás Hernández Banda	1991	PRI
	Héctor Tapia Nava	1994	PRI
	Pedro Cuauhtémoc Cruz Gómez	1997	PRD
ÉBANO	Crispín Ordaz Trujillo	2000	PAN
	Alejandro Nápoles Elizarraráz	2003	PRI
	Crispín Ordaz Trujillo	2006	PAN
	Manuel Avelar Sevilla	2009	PRI-PSD
	Teodora Mata García	2012	PRI-PVEM

Fuente: Elaboración propia con base en http://www.e-local.gob.mx/wb/ELOCAL/ELOC_SNIM, información histórica, Presidentes Municipales

⁶El efecto arrastre es resultado de las elecciones concurrentes o muy próxima a la elección presidencial, esta puede ser tanto en las elecciones legislativas (Negreto, 2006, 361-392), como en este caso de estudio, los ayuntamientos municipales. En esta situación, el sistema para elegir presidentes municipales es afectado por un efecto indirecto sobre la elección presidencial. Esto es así, puesto que los partidos que compiten por los ayuntamientos municipales tienden a presentar simultáneamente a sus candidatos con el candidato a la Presidencia con el fin de incrementar los votos de su partido en la elección.

San Vicente Tancuayalab

Es uno de los municipios colindantes con el estado de Veracruz, en donde se presenta una familia con presencia política, en este lugar los hermanos Jaime y Jesús Soni representando al PRI han logrado conquistar la Presidencia Municipal en 1994.

Cuadro 10. Presidentes de San Vicente Tancuayalab de 1991-2012

	NOMBRE	AÑO	PARTIDO
SAN VICENTE TANCUAYALAB	J. Merced Espinosa H.	1991	PRI
	Jaime Soni Bulos	1994	PRI
	César Ponce Castellanos	1997	PRI
	Rodolfo Rivera Lara	2000	PAN
	Humberto Adán González Meraz	2003	PRI
	Juan Acosta Cerón	2006	PCP
	Rodolfo Peña Meraz	2009	PT
	J. Jesús Sonio Bulos	2012	PRI-PVEM

Fuente: Elaboración propia con base en http://www.e-local.gob.mx/wb/ELOCAL/ELOC_SNIM, información histórica, Presidentes Municipales

Sin embargo no se puede considerar que tengan un control de la política municipal ya que solo el 25% de las elecciones fueron ganadas por ellos, y esto no es un porcentaje considerable.

Tamasopo

Este municipio no presenta ningún tipo de parentesco entre los Presidentes analizados, ni tampoco pertenecen a alguna Asociación o bien a algún gremio que los identifique con la población. Existen tanto Contadores Públicos, como Profesores, así como

cañeros y personas que no tienen carrera profesional. Aunque el apellido Ortega sobresale ya que Daniel Ortega y Vicente Segura Ortega lo comparten, como se afirmó en el principio del párrafo no tienen parentesco alguno. Tamasopo es de los municipios con nivel medio de alternancia en la Huasteca (con 4 cambios), se puede afirmar que presenta alternancia política tanto en partidos como en actores, ya que por cada elección ha habido un actor político nuevo.

Cuadro 11. Presidentes de Tamasopo de 1991-2012

	NOMBRE	AÑO	PARTIDO
	Daniel Ortega Alba	1991	PRI
	José Benito Martínez Rodríguez	1994	PRI
	J. Guadalupe Cortés Villa	1997	PRD
TAMASOPO	Manuel Horacio Gómez Castro	2000	PRD
	Leovigildo Calixto Mejía	2003	PRI
	Salvador Norato Franco	2006	PAN
	María Cristina García Ventura	2009	PRI
	Vicente Segura Ortega	2012	PRI-PVEM

Fuente: Elaboración propia con base en http://www.e-local.gob.mx/wb/ELOCAL/ELOC_SNIM, información histórica, Presidentes Municipales

Tamuín

En éste municipio durante más de dos décadas la Asociación Ganadera Local de Tamuín A. C. controlaba la política local, dado que los presidentes desde Rodolfo Durán en 1968 pertenecieron a ésta Asociación, esto se termina en 1986 cuando Jorge Franco que no pertenecía a dicha Asociación es electo Presidente. Tamuín no presenta tampoco ningún caso de reelección, de liderazgo familiar, o que después del caso relatado en líneas

anteriores alguna otra asociación o la misma Asociación Ganadera Local de Tamuín A. C. controlen la política local actualmente.

Cuadro 12. Presidentes de Tamuín de 1991-2012

	NOMBRE	AÑO	PARTIDO
	Antolín Etienne Rivera	1991	PRI
	Emilio López Novoa	1994	PRI
	Enrique Cruz González	1997	PRI
TAMUÍN	Luis Orlando Caballero Lucero	2000	PRI
	Filiberto del Angel Reyna	2004	PRI
	Ernesto Echavarría Gallegos	2006	PAN
	Rafael Rodríguez Pérez	2009	PANAL
	Santiago Ledezma Cano	2012-	PRI-PVE

Fuente: Elaboración propia con base en http://www.e-local.gob.mx/wb/ELOCAL/ELOC_SNIM, información histórica, Presidentes Municipales

Como se puede ver la entrada de actores nuevos a la escena política es relevante. Los casos más importantes son el de Ernesto Echavarría Gallegos, el cual es el primer alcalde de Tamuín que no es del PRI, posteriormente le sigue Rafael Rodríguez el cual consigue el primer triunfo para un partido nuevo como lo era en ese momento Nueva Alianza.

Tanquián de Escobedo

En este municipio Carlos Sánchez fue electo por el PRI en 1991, Joel Paz Zuñiga en 1994 le sucede también por el PRI, en 1997 y 2000 el PRI mantuvo el poder en el municipio con Oziel Yudiche Lara y Renán OlivarezMeraz. Pero en 2004 Carlos Azuara Robles cuñado de Joel Paz, le da el primer triunfo al PAN en Tanquián, posteriormente en 2006 Jacinto Paz Azuara primo de Joel Paz consigue el segundo triunfo para el PAN. En

2009 Miguel Ángel Rivera sobrino de Carlos Sánchez que fue presidente en 1994, él consigue regresar al PRI al poder en el municipio. Estamos frente a un caso del liderazgo familiar, solo que las familias no son exclusivas de un partido político, sino que son estas las que deciden el partido que las representa.

Cuadro 13. Presidentes de Tanquián de Escobedo de 1991-2012

	NOMBRE	AÑO	PARTIDO
TANQUIÁN DE ESCOBEDO	Carlos Sánchez	1991	PRI
	Joel Paz Zuñiga	1994	PRI
	Oziel Yudiche Lara	1997	PRI
	Renán OlivarezMeraz	2000	PRI
	Carlos Azuara Robles	2003	PAN
	Jacinto Paz Azuara	2006	PAN
	Miguel Angel Rivera Zuñiga	2009	PRI
	Carlos López Castro	2012	PAN-PANAL

Fuente: Elaboración propia con base en http://www.e-local.gob.mx/wb/ELOCAL/ELOC_SNIM, información histórica, Presidentes Municipales

Tanquián presenta un **Grupo de Control Político Local** liderado por el parentesco entre los **Sánchez** y los **Paz-Azuara**, estos controlaron el 62.5% de las elecciones de manera conjunta, 5 de los 8 periodos de ésta investigación. Y de forma individual los Paz-Azuara un 37.5% y los Sánchez un 25%. No presenta reelecciones, y éstos actores no pertenecen a alguna Asociación o Gremio local.

El Naranjo

Por otro lado en el Naranjo existe una la relación entre el candidato y la actividad productiva que distingue al municipio: la cosecha de caña. Que pertenezcan o hayan pertenecido a la Asociación Cañera Municipal o al gremio cañero es indispensable, 50% de

los alcaldes de 1991 a 2012 fueron miembros de esta, la creación de El Naranjo como municipio fue gracias a la industria cañera, la autonomía económica que tenía de Ciudad del Maíz al que pertenecía logró que pudiera independizarse, es por eso que la Asociación cañera es tan importante.

Cuadro 14. Presidentes de El Naranjo de 1991-2012

EL NARANJO	Daniel Chávez Martínez	1994	JUNTA DE GOBIERNO
	Juan Antonio Acosta Soberanes	1997	PRI
	Óscar Adrián Ortíz Martínez	2000	PRI
	Alfredo Ortíz López	2003	PAN
	Israel Campos Guzmán	2006	PAN
	Alexander López García	2009	PRI-PVEM
	Artemio Álvarez De León	2012	PRI-PVEM

Fuente: Elaboración propia con base en http://www.e-local.gob.mx/wb/ELOCAL/ELOC_SNIM, información histórica, Presidentes Municipales

Siendo así estamos frente a un caso de un **grupo de poder local** que son los cañeros. Ellos controlaron un 62.5% de los periodos analizados.

Huasteca Sur

Aquismón

Es uno de los municipios con los mayores atractivos turísticos de la región. En este lugar de 1991 a 2003 no se presentaron casos de liderazgo familiar, ni la prevalencia de alguna Asociación o gremio. Es hasta el 2006 cuando José Antonio Martínez Guerrero es electo Presidente Municipal por el PAN, y en 2012 su hermano Víctor Hugo Martínez Guerrero es también Presidente Municipal por el mismo partido.

Cuadro 15. Presidentes de Aquismón de 1991-2012

	NOMBRE	AÑO	PARTIDO
AQUISMÓN	Teodoro Rubio Chavarría	1991	PRI
	Efraín Rodríguez Gallegos	1994	PRI
	Adán Barrios Campean	1997	PRI
	Eliseo Blanco Gallegos	2000	PAN
	Eugenio Márquez Fernández	2003	PAN
	José Antonio Martínez Guerrero	2006	PAN
	Hector López Balderas	2009	PAN-PANAL
	Victor Hugo Martínez Guerrero	2012	PAN-PANAL

Fuente: Elaboración propia con base en http://www.e-local.gob.mx/wb/ELOCAL/ELOC_SNIM, información histórica, Presidentes Municipales

Si bien no controlan más del 30% de los periodos analizados y no se puede considerar que representan un grupo de control político, es importante seguir observando si alguno de ellos es reelecto o bien consigue ser Diputado Local por el distrito XIV al cual pertenece Aquismón, e incrementan la presencia política tanto en el municipio, región y el estado.

Tancanhuitz

Antes Tancanhuitz de Santos, en honor a Gonzalo N. Santos (Gobernador de San Luís Potosí de 1943 a 1949), cambió su nombre a Tancanhuitz en 2000. En este municipio la familia Aguilar han tenido presencia política considerable. Como se marca en el cuadro 16, Paulino Pozos Aguilar es electo Presidente en el 2000 por el PRI, y nueve años después su primo Manuel Aguilar Acuña en 2009 es elegido pero por el PAN y en 2012 José Guadalupe Aguilar Acuña (hermano de Manuel) es electo por la alianza PRI-PCP.

Cuadro 16. Presidentes de Tancanhuitz de 1991-2012

	NOMBRE	AÑO	PARTIDO
	Margarita Viñas Orta	1991	PRI
	Armando Ocaña Sánchez	1994	PRI
	Omar F. San Román Pérez	1997	PRI
TANCANHUITZ	Paulino Pozos Aguilar	2000	PRI
	David Eliseo Cortinas Garza	2003	APT
	Rafael Cruz Mendoza	2006	PRI
	Manuel Aguilar Acuña	2009	PAN
	José Guadalupe Aguilar Acuña	2012	PRI-PCP

Fuente: Elaboración propia con base en http://www.e-local.gob.mx/wb/ELOCAL/ELOC_SNIM, información histórica, Presidentes Municipales

Los Aguilar controlaron el 37.5% de los periodos por consecuencia se puede decir que son un **Grupo de Poder Local**. Es importante hacer notar que no pertenecen a un solo partido, lo cual indica que el liderazgo ejercido es por la familia no por el partido al que pertenezcan.

Coxcatlán

Oscar Morales Medina fue electo en 1994 y en el 2000 ambas por el PRI; el caso de Oscar Morales tiene también un rasgo de liderazgo familiar ya que su papá Manuel Morales

fue Presidente de Coxcatlán dos veces (1959 y 1965). Éste municipio vivió en dos periodos (1991-1994 y 1997-2000) de crisis institucional dado que en el primero Marta Soní no pudo mantener la titularidad de la Presidencia debido a que no ejercía un liderazgo efectivo, era su esposo Efraín Vidales ex Presidente (1986-1988) el que en palabras del Sr. Oscar Morales “gobernaba”. El Cabildo la destituye y comienza una serie de cambios institucionales que afectaron tanto la estabilidad política como económica del municipio. Posteriormente en 1997 el Presidente en turno Rogelio González Vidales fallece y en su lugar AsbelHervert es presidente Interino.

Cuadro 17. Presidentes de Coxcatlán de 1991-2012

	NOMBRE	AÑO	PARTIDO
	Marta Soni de Vidales	1991	PRI
	<i>Paula Lárraga García</i>	<i>Interino</i>	
	Oscar Morales Medina	1994	PRI
	Rogelio González Vidales	1997	PRI
COXCATLÁN	<i>AsbelHervert Tobías</i>	<i>Interino</i>	
	Oscar Morales Medina	2000	PRI
	Edgar Hurtado Morán	2003	PAN
	Lorenzo Hernández Guerrero	2006	PRI
	Omar Alberto Soni Bulos	2009	PAN-PANL
	Raúl Alberto González Vega	2012	PRI-PVEM

Fuente: Elaboración propia con base en http://www.e-local.gob.mx/wb/ELOCAL/ELOC_SNIM, información histórica, Presidentes Municipales

En este caso como el de Ciudad Valles, tampoco puede considerarse un control político por parte de Oscar Morales, dado que solo ha sido Presidente 2 ocasiones. Sin embargo los periodos en donde Oscar fue Presidente fueron vitales para establecer un orden político dentro del municipio debido a que fueron durante los periodos de la crisis institucional, y después de ésta. Si se tomara en cuenta el estudio las elecciones de 1950

podría existir algún tipo de control político por parte de la familia Morales, sin embargo, esto no está contemplado así que aunque la figura de Oscar Morales es importante no representó un veto para la entrada de nuevos actores.

Huehuetlán

Uno de los municipios con menos extensión territorial en la Huasteca y en San Luís Potosí, presenta un liderazgo familiar entre Raúl Olivares Morales y Carlos Morales Castillo, siendo Raúl el que fue electo por primera vez en 1991 y reelecto en 2004 por el PRI al igual que su primo Carlos en 1991. En 2006 Julio César Salinas es electo por el PAN, que ya no vuelve a ser elegido en periodos posteriores. Los Morales de Huehuetlán no volvieron a ganar alguna otra elección en 2009 y 2012.

Cuadro 18. Presidentes de San Vicente Tancuayalab de 1991-2012

	NOMBRE	AÑO	PARTIDO
HUEHUETLÁN	Raúl Olivares Morales	1991	PRI
	Beatriz Saldivar Reynoso	1994	PRI
	Carlos Morales Castillo	1997	PRI
	Orfanel Hernández Castillo	2000	PRI
	Raúl Olivares Morales	2003	PRI
	Julio César Salinas Terán	2006	PAN
	Saúl Ríos Tello	2009	PRI
	Giovanni Magdiel Márquez Galván	2012	PRI-PVEM

Fuente: Elaboración propia con base en http://www.e-local.gob.mx/wb/ELOCAL/ELOC_SNIM, información histórica, Presidentes Municipales

En este caso se presenta reelección por parte de Raúl Olivares Morales, y compartió el poder con su primo Carlos Morales. Siendo así los primos representan el 37.5% de los

periodos analizados, siendo una *Elite de Poder Local* que se presenta reelección más el liderazgo familiar de los Morales.

San Antonio

Un municipio en donde la CTM tuvo mucha influencia política de 1982 a 1991 en donde sus Presidentes pertenecían a esta, siendo el último Jesús Bulos Larraga. Ahora bien en este municipio no se presentan casos de liderazgo familiar, o de alguna Asociación presente como la CTM posterior a 1991. Aunque Leonardo Soni Hernández y Oscar SoniBulos presentan apellidos similares, éstos no tienen parentesco alguno.

Cuadro 19. Presidentes de San Antonio de 1991-2012

	NOMBRE	AÑO	PARTIDO
	Jesús Bulos Larraga	1991	PRI
	Romualdo Bautista Guadalupe	1994	PRI
	Rafael Castro Guzmán	1997	PAN
SAN ANTONIO	Leocadio Martínez Santiago	2000	PAN
	Porfirio Larraga Hernández	2003	PAN
	Benito González Hernández	2006	PAN
	Leonardo Soni Hernández	2009	PAN
	Oscar Guillermo Soni Bulos	2012	PRI-PVEM

Fuente: Elaboración propia con base en http://www.e-local.gob.mx/wb/ELOCAL/ELOC_SNIM, información histórica, Presidentes Municipales

Es uno de los municipios de la Huasteca Sur que han alternado tanto de partidos políticos como de actores locales. Dando oportunidad a nuevos actores a integrarse a la vida política local.

San Martín Chalchicuautla

Un caso parecido al de Tanquián de Escobedo, aquí José Guadalupe Rivera Rivera en 1991 fue electo Presidente y en 2012 Marcelino Rivera Hernández, hijo del primero fue electo de igual manera Presidente, ambos por el PAN. Por otro lado están los primos Lara, José Antonio y Alejandro los cuales en periodos seguidos fueron electos presidentes, ambos por el PRI. Se puede afirmar que el liderazgo familiar ejercido se da exclusivamente en un partido, esto contribuye a la reflexión que en todos los partidos sean de ubicación ideológica derecha, centro o izquierda pueden presentar éste tipo de fenómenos.

Cuadro 20. Presidentes de San Martín Chalchicuautla de 1991-2012

	NOMBRE	AÑO	PARTIDO (S)
SAN MARTIN CHALCHICUAUTLA	José Guadalupe Rivera Rivera	1991	PAN
	Manuel Juárez Gallegos	1994	PRI
	José Antonio Orta Lara	1997	PRI
	Alejandro García Lara	2000	PRI
	Sabino Bautista Concepción	2003	PRI
	Rafael Crispín Santos	2006	PRD
	Javier Antonio Castillo	2009	PAN-PANAL
	Marcelino Rivera Hernández	2012	PAN-PANAL

Fuente: Elaboración propia con base en http://www.e-local.gob.mx/wb/ELOCAL/ELOC_SNIM, información histórica, Presidentes Municipales

San Martín también presenta un **Grupo de Control Político Local** liderado por las familias **Rivera** y **Lara**. Ambas controlaron el 50% de las elecciones, aunque también se permitió la entrada a nuevos actores políticos por diversos partidos y coaliciones, el poder de las dos familias es considerable.

Tamazunchale

Cabecera del distrito federal 07, en éste lugar se presenta un actor que ha sido reelecto, Germán Martínez Reyna que representando al PRI consigue su primer periodo de gobierno en 1997 y es reelecto en 2003 también por el PRI. Ahora bien, existen otros actores que también consideramos en el presente estudio como Asociaciones que en algunos municipios de la Huasteca mantuvieron un poder político importante o el ser parte de un gremio profesional.

Los últimos dos presidentes municipales de Tamazunchale fueron profesores, esto generó inquietud en la investigación, por lo cual se indago para saber si el magisterio tenía una presencia importante en Tamazunchale, al reunir la información, se reveló que no existe algún gremio que tenga prominencia en el municipio.

Cuadro 21. Presidentes de Tamanzuchale de 1991-2012

	NOMBRE	AÑO	PARTIDO
	TatianoHernandez	1991	PRI
	Justino Hernández Hilaria	1994	PRI
	Germán Martínez Reyna	1997	PRI
TAMAZUNCHALE	Rosendo Pazzi Pacheco	2000	PRI
	Germán Martínez Reyes	2003	PRI
	Francisco Leopoldo Coronel Hervert	2006	PRI
	Baldemar Orta López	2009	PAN-PANAL
	Octavio Segura Obregon	2012	PANAL

Fuente: Elaboración propia con base en http://www.e-local.gob.mx/wb/ELOCAL/ELOC_SNIM, información histórica, Presidentes Municipales

Ahora bien es importante mencionar que los últimos Presidentes pertenecen a una Asociación Local llamada “Sentik” (del náhuatl *unidos*). Será importante observar si

“Sentik” sigue teniendo presencia tanto en candidatos como en Presidentes Municipales, ya que si esto sucede, podría convertirse en un futuro en un grupo de poder local. Por otro lado German Martínez Reyna no representa un actor con poder político individual, ya que sólo ha sido reelecto por una ocasión.

Tampamolón Corona

En este municipio se presentan casos de liderazgo familiar predominante: los primos González. En 1991 Narciso González Medina era electo por primera vez Presidente Municipal por el PRI, y en 2006 volvió a ser elegido por la ciudadanía pero ahora por el PAN; su primo Mónico González Mazo fue electo presidente en 1971, reelecto en 1989 y por tercera ocasión en 2004 los tres periodos por el PRI.

Cuadro 22. Presidentes de Tampamolón Corona de 1991-2012

	NOMBRE	AÑO	PARTIDO
TAMPAMOLÓN CORONA	Narciso González Medina	1991	PRI
	José Gabino Hernández Reyna	1994	PRI
	José Santiago Amador	1997	PRI
	J. Jesús Alvarado Pérez	2000	PRD
	Mónico González Mazo	2003	PRI
	Narciso González Medina	2006	PAN
	Clemente Sánchez Meraz	2009	PRI-PVEM
	Felipe Hernández Guadalupe	2012	PAN-PANAL

Fuente: Elaboración propia con base en http://www.e-local.gob.mx/wb/ELOCAL/ELOC_SNIM, información histórica, Presidentes Municipales

El liderazgo familiar de los González se da dentro del PRI, aunque después del último periodo de gobierno de Narciso no se ha presentado otro caso parecido, o bien que miembros de la familia sigan ocupando puestos públicos. Ambos mantuvieron el poder 3 de

los 8 periodos analizados (37.5%), sin embargo el liderazgo de Mónico González Mazo es un símbolo en el municipio, ya que ha sido reelecto por tres ocasiones. Ahora bien se presenta **una Elite de Poder Local**, sin duda alguna, dado que hay un control político por parte de éstos y existió reelección de Narciso González dentro del periodo analizado.

Tampacán

Por otro lado, uno de los casos más interesantes de éste estudio de la Huasteca, es sin duda alguna, Tampacán. En este municipio las familias Argüelles y Sánchez se han alternado el poder en el periodo analizado, siendo estos individuos, familiares de sangre y políticos. Jesús Argüelles Fernández fue electo Presidente Municipal en 1991, le siguió Juan José Sánchez Sánchez en 1994, en 1997 Inocente Argüelles Besanilla primo de Jesús Argüelles es electo Presidente todos por el PRI.

Cuadro 23. Presidentes de San Vicente Tancuayalab de 1991-2012

	NOMBRE	AÑO	PARTIDO
TAMPACÁN	Jesús Arguelles Fernández	1991	PRI
	Juan José Sánchez Sánchez	1994	PRI
	Inocente Argüelles Besanilla	1997	PRI
	Jesús DarioHervert Salazar	2000	PAN
	Xavier Enrique Buitrón Rodríguez	2003	PAN
	Juan José Sánchez Sánchez	2006	PRI
	Cristian Joaquín Sánchez Sánchez	2009	PRI-PANAL
	Nicasio Martiniano Dolores	2012	PRD-PCP

Fuente: Elaboración propia con base en http://www.e-local.gob.mx/wb/ELOCAL/ELOC_SNIM, información histórica, Presidentes Municipales

En el 2000 y 2003 el PAN consigue la victoria con candidatos que no pertenecen a éstas familias, pero en 2006 recuperan el poder mediante Juan José Sánchez Sánchez, el

mismo que fue electo en 1994, y en 2009 Cristian Joaquín Sánchez hijo de Juan José le sucede también por el PRI, en la última elección el PRD consigue la victoria pero con un candidato que no pertenecía a ninguna de las dos familias.

En Tampacán existe un liderazgo familiar que impera dentro del PRI, y ha sido en el caso de los Sánchez heredado de padre a hijo. Al igual que la familia Argüelles, con los Primos Jesús e Inocente. Estas dos familias han controlado 5 de las 8 elecciones analizadas, un 62.5% de las elecciones. Claramente se tiene un ***Grupo de Control Político Local*** conformado por las dos familias mencionadas. Sin embargo también existe una ***Elite de Poder Local*** en la cual se encuentran los integrantes de la Familia Sánchez, ya que Juan José Sánchez fue elegido en 1994 y 2006, y su hijo Juan José Sánchez Sánchez en 2006. Ambos controlan el 37.5% de las elecciones en el periodo analizado.

Tanlajás

Otro municipio que presenta un caso en donde el liderazgo familiar es importante, Raúl Rivera Herrera fue electo en 2003 por el PRD y su esposa Bertha Peñaflor Valdés es la actual Presidenta Municipal, fue electa por el PT, ese liderazgo no es exclusivo ni del PAN ni del PRI, también se presenta en partidos de izquierda.

Cuadro 24. Presidentes de San Tanlajás de 1991-2012

	NOMBRE	AÑO	PARTIDO
TANLAJÁS	Francisco Cruz Isidora	1991	PRI
	Pablo Santiago Antonia	1994	PRI
	Domingo Rodríguez Martell	1997	PRD
	Bonifacio Hernández Vicenta	2000	PRD
	Raúl Rivera Herrera	2003	PRD
	Efrén Juan Ramón Ramos	2006	PAN
	Rafael Moreno Castellanos	2009	PRD
	Bertha Peñaflor Valdés	2012	PT

Fuentes: Elaboración propia con base en http://www.e-local.gob.mx/wb/ELOCAL/ELOC_SNIM, información histórica, Presidentes Municipales

En este caso no se presenta ni una elite de poder local, o algún grupo de control político local o bien algún control político de parte de un actor, ya que si bien tanto Raúl Rivera como Bertha Peñaflor representan el 25% de los periodos analizados, no se han reelegido o compartido el poder con algún miembro de su familia como algún hijo, hermano o primo como en los otros municipios anteriores.

Xilitla

Dentro de esta sub-región se encuentra el municipio considerado uno de los “pueblos mágicos”⁷ de México, es una de los atractivos turísticos más importantes del estado, ahora bien políticamente no es tan importante como lo es Tamazunchale para la sub-región pero sin lugar a dudas, Xilitla representa un caso interesante dado que es de los

⁷ El **Programa Pueblos Mágicos**, desarrollado por la Secretaría de Turismo en colaboración con diversas instancias gubernamentales y gobiernos estatales y municipales, contribuye a revalorar a un conjunto de poblaciones del país que siempre han estado en el imaginario colectivo de la nación en su conjunto y que representan alternativas frescas y diferentes para los visitantes nacionales y extranjeros. Un **Pueblo Mágico** es una localidad que tiene atributos simbólicos, leyendas, historia, hechos trascendentes, cotidianidad, en fin MAGIA que emana en cada una de sus manifestaciones socio - culturales, y que significan hoy día una gran oportunidad para el aprovechamiento turístico. Para más información véase: http://www.sectur.gob.mx/es/sectur/sect_Pueblos_Magicos

pocos municipios de la Huasteca Sur que no presentan casos de élites o grupos de poder local.

Cuadro 25. Presidentes de Xilitla de 1991-2012

	NOMBRE	AÑO	PARTIDO
XILITLA	Adrián Martínez Agustín	1991	PRI
	Santos González Guzmán	1994	PRI
	José Federico Carranza	1997	PRI
	Mario Martínez Peralta	2000	PRI
	María Natividad Rendón Medina	2003	PAN
	Fausto Morán Gómez	2006	PRI
	Carlos Emanuel Llamazares Llamazares	2009	PRI
	Gerardo Edén Aguilar Sánchez	2012	PRI-PVEM

Fuente: Elaboración propia con base en http://www.e-local.gob.mx/wb/ELOCAL/ELOC_SNIM, información histórica, Presidentes Municipales

Como puede verse en el cuadro 25, en Xilitla ha habido un comportamiento equilibrado entre los actores que irrumpen en la escena política como los partidos que han estado en el poder. Si bien el PAN es el único partido de oposición que ha conseguido una elección en este municipio, los actores han sido distintos, no se ha presentado la reelección de ninguno de éstos.

Axtla de Terrazas

Este municipio se presenta caso de liderazgo familiar de la familia Sánchez, aunque al revisar los apellidos de los actores en el periodo analizado no se encuentran coincidencias más que en el caso de Rafael JannuzziMelendez y LeonidesJongitudMelendez, y no tienen parentesco alguno. Ahora bien el liderazgo familiar proviene de Francisco Sánchez Pozos que en 1989 fue electo Alcalde de Axtla y reelecto en

1994, en 2009 su yerno Rogelio Azuara Echavarría es electo Presidente ambos por el PRI. Si bien Francisco Sánchez sólo consiguió la Presidencia una vez, representa uno de los hombres más conocidos del municipio junto con los Terrazas, aunque éstos fueron Presidentes en periodos que no corresponden al presente análisis.

Cuadro 26. Presidentes de Axtla de Terrazas de 1991-2012

	NOMBRE	AÑO	PARTIDO
AXTLA DE TERRAZAS	Martina Melendrez Barragán, Hilda Romero, Domingo Ramón, Rafael Januzzi	1991	PRI
	Francisco Sánchez Pozos	1994	PRI
	Rafael Jannuzzi Melendez	1997	PRI
	Leonides Jongitud Melendez	2000	PRI
	Jaime Valdez Ugalde	2003	PRI
	Nicolás Luis Mérida Guzmán	2006	PAN
	Rogelio Azuara Echavarría	2009	PRI
	Bonifacio Arguelles García	2012	PRI-PVEM

Fuente: Elaboración propia con base en http://www.e-local.gob.mx/wb/ELOCAL/ELOC_SNIM, información histórica, Presidentes Municipales

La delimitación espacial de ésta investigación no abarca el primer periodo de Francisco Sánchez y esto influye en el resultado dado que entre su yerno Rogelio Azuara y el solo reúnen un 25% del control político en el periodo analizado. Y no pueden ser considerados como una élite de poder local dado que de 1991 a 2012 solo fueron Presidentes un periodo respectivamente. Sin embargo existe un liderazgo familiar importante, habrá que observar si se da el caso de una segunda reelección por parte de Francisco Sánchez, o reelección por parte de Rogelio Azuara o bien algún miembro de esa familia.

Matlapa

Por último uno de los municipios de reciente creación en San Luís Potosí, en 1994 fue organizado políticamente mediante una Junta de Gobierno que presidió Armando Ortega Lucero, el cual fue electo Presidente Municipal por la ciudadanía siendo candidato del PRI en 2006, en 2009 Edgar Ortega Luján, hijo de Armando fue electo Presidente pero por el PAN. Si bien es la única familia que sobresale en Matlapa, son considerados como parte de la familia con mayor peso político y económico del municipio.

Cuadro 27. Presidentes de San Vicente Tancuayalab de 1991-2012

	NOMBRE	AÑO	PARTIDO
MATLAPA	Armando Ortega Lucero*	1994	JUNTA DE GOBIERNO
	Benjamín Sagahón Medina	1997	PRI
	Esther Rubio Franco	2000	PRI
	Marco Antonio Sánchez Ordaz	2003	PRI
	Armando Ortega Lucero	2006	PAN
	Edgar Ortega Lujan	2009	PAN
	Cesar Torres Mendioza	2012	PRI

Fuente: Elaboración propia con base en http://www.e-local.gob.mx/wb/ELOCAL/ELOC_SNIM, información histórica, Presidentes Municipales

Matlapa presenta un caso de **Élite de Poder Local** dado que los Ortega han controlado el 42.8% de las elecciones, es decir 3 de 7 periodos, presentando un caso de reelección con Armando Ortega, si bien éste no fue electo mediante voto directo de los ciudadanos, es considerado el primer Presidente Municipal de éste municipio, y fue electo, por voto directo de la ciudadanía en 2006, sucediéndole su hijo Edgar en 2009. Siendo estrictos con las elecciones en donde el ciudadano es el elector se tiene entonces que la familia mantiene un control del 33.3% de la elecciones, y entonces solo se tiene un **Grupo de Poder Local**.

Ahora bien ya expuestos los casos particulares se pueden agrupar en el siguiente los datos de manera sintética de los municipios, para poder observar de forma general los municipios en los que se presentan élites o/y grupos de poder local o la influencia de alguna Asociación o gremio dentro de la Huasteca Potosina (Cuadro 28 Dinámica Local del Poder).

Es importante recordar las bases para medir si existen élites y/o grupos de poder local, o bien algún actor con poder político en los municipios. Para la primera se considera cuando existe un liderazgo familiar dentro del municipio (de una familia en adelante), y al mismo tiempo se presenta reelección en alguno de sus miembros, o bien si alguno de las Asociaciones o Gremios ha ganado más del 50% de las elecciones en el periodo analizado. La segunda se considera que existe cuando se presenta un liderazgo familiar (de una en adelante) dentro del municipio, o bien miembros de alguna Asociación o pertenecientes a un Gremio han ganado pero no han tenido una influencia de más del 30% en el número de periodos ganados. Por último cuando la reelección de un actor al menos en tres ocasiones dentro del periodo analizado, ya que representaría un 37% del porcentaje de elecciones, es decir una sola persona está condicionando que otros actores entren a la escena política.

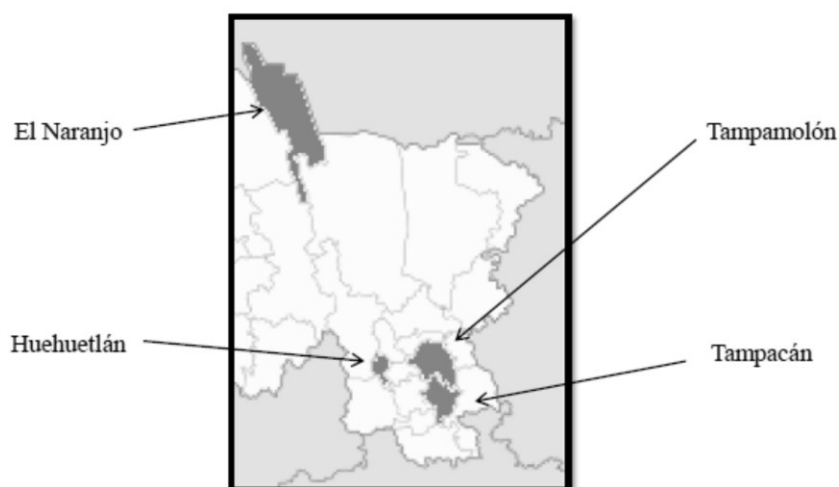
Cuadro 28. Dinámica Local del Poder en la Huasteca Potosina

MUNICIPIO	TOTAL DE ELECCIONES	ELECCIONES GANADAS POR MIEMBROS DE FAMILIAS	ELECCIONES GANADAS POR MIEMBROS DE ASOCIACIONES	ELECCIONES GANADAS POR MISMO ACTOR (REELECCION)	ELECCIONES GANADAS POR ACTORES NUEVOS	% DE ELECCIONES GANADAS POR FAMILIAS	% DE ELECCIONES GANADAS POR ELITES DE PODER LOCAL	% DE ELECCIONES GANADAS POR GRUPOS DE PODER LOCAL	% DE ELECCIONES GANADAS POR ACTORES CON PODER LOCAL	% DE ELECCIONES GANADAS POR ACTORES NUEVOS
AQUITSMON	8	2	0	0	6	25	0	0	0	75
TANCANHUITZ	8	3	0	0	5	37.5	0	37.5	0	62.5
CIUDAD VALLES	8	0	0	4	4	0	0	0	0	50
COXCATLAN	8	0	0	2	6	0	0	0	0	75
EBANO	8	0	0	2	6	0	0	0	0	75
HUEHUETLAN	8	3	0	2	5	37.5	37.5	0	0	62.5
SAN ANTONIO	8	0	1	0	7	0	0	0	0	87.5
SAN MARTIN CH.	8	4	0	0	4	50	0	50	0	50
SAN VICENTE T.	8	2	0	0	6	25	0	0	0	75
TAMASOPO	8	0	0	0	8	0	0	0	0	100
TAMAZUNCHALE	8	0	2	2	4	0	0	0	0	50
TAMPACAN	8	5	0	2	3	62.5	37.5	62.5	0	37.5
TAMPAMOLON	8	3	0	2	5	37.5	37.5	0	0	62.5
TAMUIN	8	0	0	0	8	0	0	0	0	100
TANLAJAS	8	2	0	0	6	25	0	0	0	75
TANQUIAN DE ESC.	8	5	0	0	3	62.5	0	62.5	0	37.5
XILITLA	8	0	0	0	8	0	0	0	0	100
AXTLA DE TERR.	8	2	0	0	6	25	0	0	0	75
MATLAPA	6	2	0	0	4	33.33333333	0	37.5	0	66.6666667
EL NARANJO	6	0	4	0	2	0	62.50%	0	0	33.33333333

Fuente: Elaboración propia con base en los datos de http://www.e-local.gob.mx/wb/ELOCAL/ELOC_SNIM, información histórica, Presidentes Municipales

Comenzando con los que presentan élites de poder local, el primero y que se destaca entre todos es Tampacán, ya que este presenta tanto élite como grupo de poder. En éste municipio la familia Sánchez ha controlado la política local de manera considerable como viene ilustrado en el mapa 5, ahora bien el grupo de poder puede estar integrado por dos o más familias, en este caso la familia Argüelles como los Sánchez han tenido una influencia de más de la mitad del periodo analizado.

Mapa 5. Municipios con Élités de Poder en la Huasteca Potosina

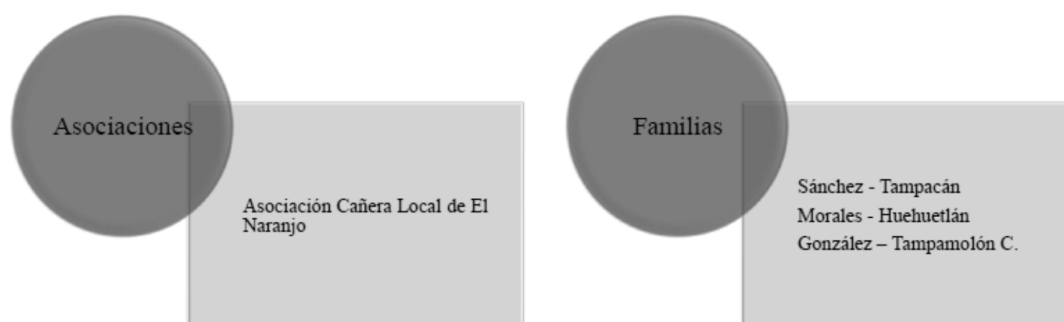


Fuente: Elaboración propia

Tampacán es junto con El Naranjo de los municipios con menor entrada de nuevos actores en la Huasteca (2 y 3 respectivamente), aunque el primer municipio sólo ha celebrado 6 elecciones, a diferencia de Tampacán en que son 8 elecciones. Tampamolón es otro municipio en el que se presentan élites liderada por la familia González, al igual que Huehuetlán en el cual los Morales han tenido un control de las elecciones en el periodo

analizado. Y por último El Naranjo el cual la Asociación Cañera y el poder económico tanto político que tiene, hizo posible la creación de dicho municipio y por ende tiene una presencia considerable en la política local (cuadro 29. Integrantes de las Élite de Poder Local).

Cuadro 29. Integrantes de la Élite de Poder en la Huasteca Potosina

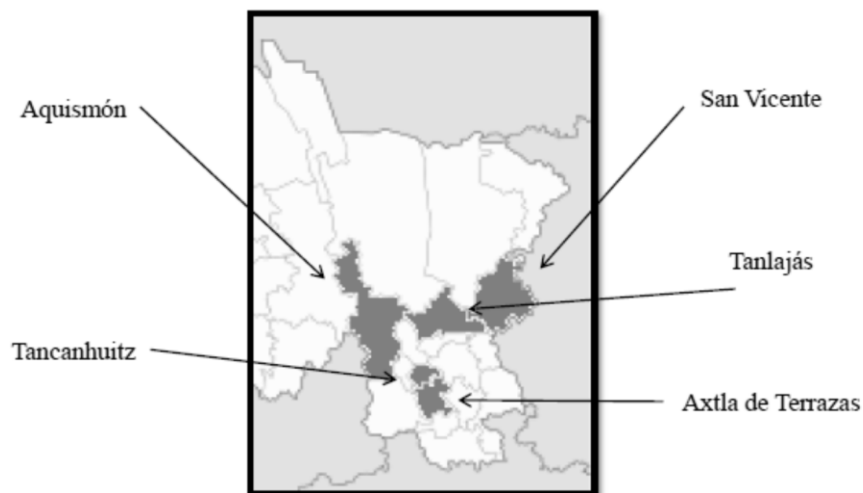


Fuente: Elaboración propia

Ahora bien es evidente con la información del cuadro 4.30, que hay una mayor existencia de grupos de poder local que de élites dentro de la Huasteca Potosina. En el caso de los municipios de la Huasteca la predominancia de los grupos de poder se da de manera excluyente, es decir donde hay familias con poder político, no hay alguna Asociación que también comparta el poder. Pero es importante aclarar, que esto aunque en la Huasteca no se presenta se puede dar en otro lugar en el que se aplique el criterio que se utiliza en éste trabajo. El que exista exclusión en éste sentido en la región puede ser debido a que en donde se concentra el poder es en las cabeceras municipales, y son lugares relativamente pequeños.

Los municipios en donde se presentan grupos de poder local los cuales están liderados por familias son los que aparecen ilustrados en el mapa 6. Comenzando con Tanquián de Escobedo en donde el poder ha sido compartido entre los Paz-Azuara y los Sánchez, en Tancanhuitz los Aguilar, en Matlapa los Ortega, en San Martín Chalchicuautla también es compartido entre los Rivera y Lara. Por último está Tampacán que aparte de tener una élite de poder local tiene un grupo de poder compartido entre los Sánchez, los cuales dominan la política del municipio, pero también los Argüelles han tenido presencia política considerable.

Mapa 6. Municipios con Grupos de Poder Local

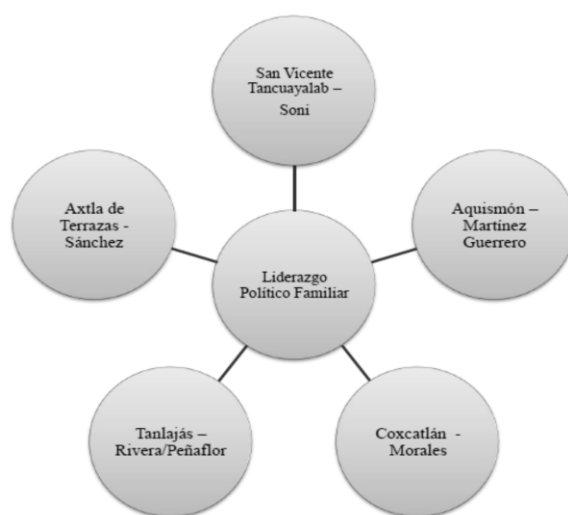


Fuente: Elaboración propia

Si bien en la región sólo ocho municipios presentan élites y grupos de poder, existen municipios en los cuales hay familias que tienen liderazgo pero no se han convertido en élites. En San Vicente, por ejemplo, los Soni si bien no han controlado más del 25% de las

elecciones tienen fuerte presencia en el municipio y a nivel estatal ya que Jesús Soni fue Diputado en la LIX Legislatura del Congreso del estado de San Luis Potosí. Por otro lado se encuentran los hermanos Martínez Guerrero en Aquismón quienes presentan el mismo porcentaje que los Soni en San Vicente. Coxcatlán por otro lado Oscar Morales proviene de una familia que en periodos pasados ocuparon la Presidencia Municipal (véase cuadro 30), aunque él sólo no controla la política local, el hecho de ser hijo de Manuel Morales, lo ayudó a posicionarse, ambos compartieron dos periodos como Alcaldes. Ahora bien el caso de Tanlajás es interesante porque se presenta una asociación entre el matrimonio Rivera-Peñaflor, y finalmente Axtla de Terrazas, en el cual los Sánchez son los que tienen influencia, Francisco Sánchez fue Presidente en dos ocasiones, este hecho podría haber contribuido en considerar a su familia como una élite de poder, sin embargo en el periodo analizado sólo fue presidente una vez, la primera ocasión se dio en 1988.

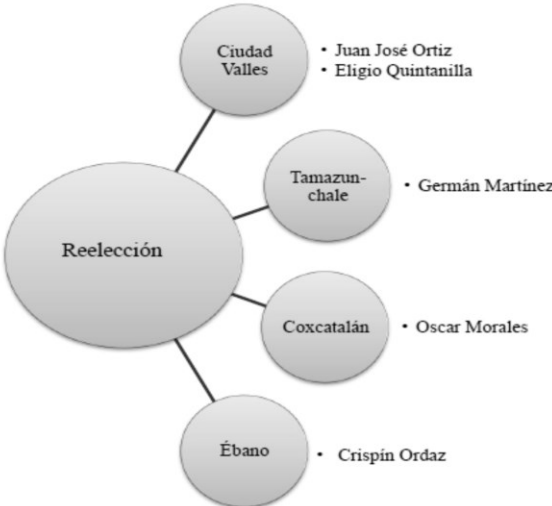
Cuadro 30. Municipios con Familias con Liderazgo Político



Fuente: Elaboración propia

Ahora bien, la reelección es uno de los elementos de ésta investigación, dado que los actores de los diferentes municipios por ley pueden ser re-electos en un periodo no inmediato, son cuatro los municipios en donde se ha dado, si bien existen municipios en los cuales también hubo reelección, los actores reelectos formaban parte de las élites de poder de los municipios (véase mapa 7)

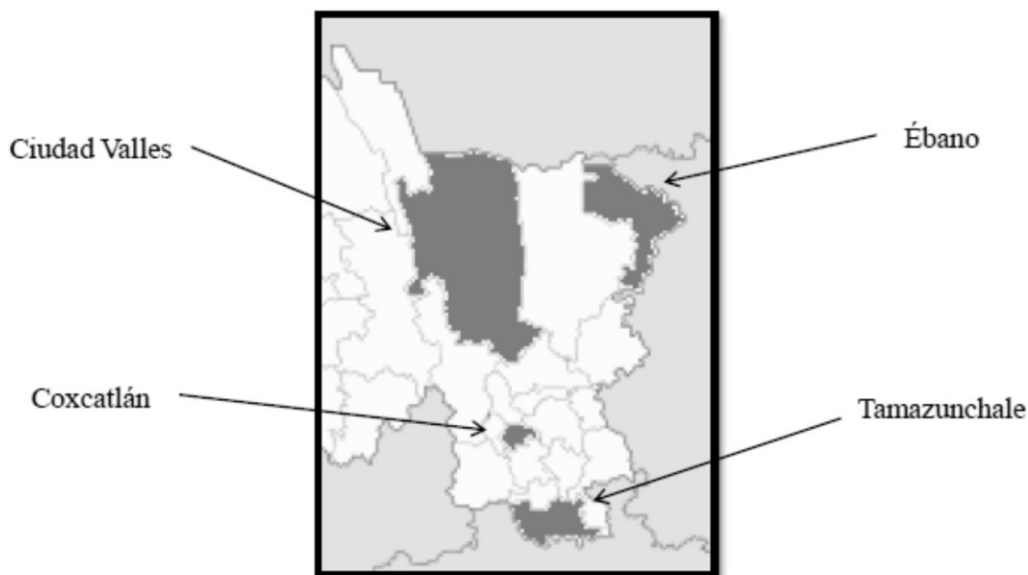
Cuadro31. Municipios donde se ha dado la reelección



Fuente: Elaboración propia

Estos municipios están distribuidos alrededor de todo el territorio de la Huasteca tanto en la sur como Tamazunchale y Coxcatlán, como Ciudad Valles y Ébano en el norte de la región.

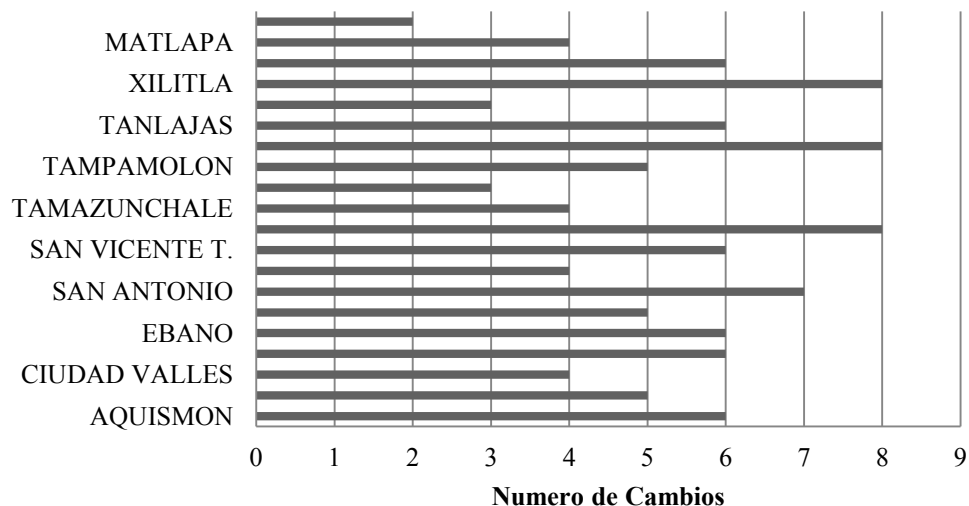
Mapa 7. Municipios con Reelección en la Huasteca Potosina



Fuente: Elaboración propia

Por último dentro de la dinámica local se encuentran los municipios en los cuales existe una apertura para el ingreso de nuevos actores en la escena política local (gráfica 6. Comportamiento de la inclusión de nuevos actores en la escena política local). Estos municipios durante el periodo analizado han sido plataforma para la inclusión de personajes que no pertenecen a familias con liderazgo, asociaciones o gremios con presencia política. Municipios que también se distribuyen en toda la región Huasteca, Tamuín y Tamasopo en el norte y Xilitla en el sur. Los tres en los ocho periodos analizados se presentaron ocho Presidentes diferentes, los cuales tienen una fuerte influencia positiva en la evolución del comportamiento de inclusión de actores nuevos en la Huasteca (cuadro 32. Evolución de la inclusión de nuevos actores de 1991-2012).

Gráfica 6. Comportamiento de la Inclusión de Nuevos Actores en la Escena Política Local



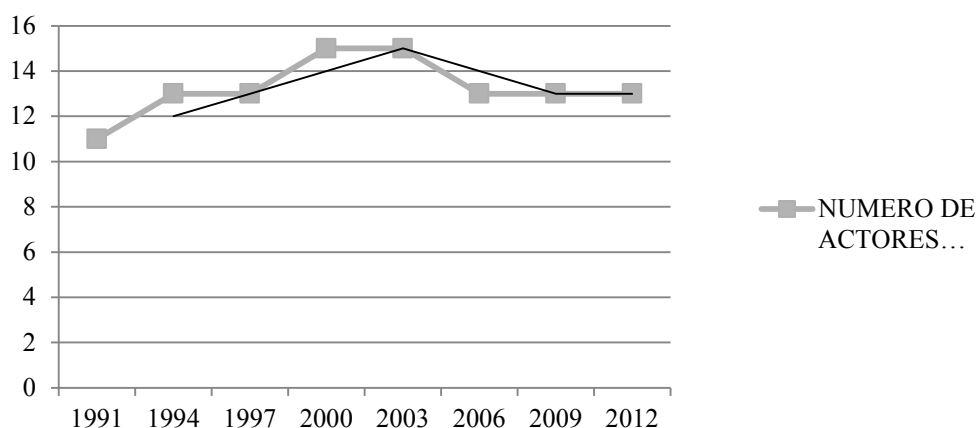
Fuente: Elaboración propia con base en datos de http://www.e-local.gob.mx/wb/ELOCAL/ELOC_SNIM, información histórica, Presidentes Municipales

Los municipios con menos inclusión de actores nuevos son en definitiva en donde hay élites locales: El Naranjo (2) y Tampacán (3); y donde hay grupos de poder como Tanquián (3) o Matlapa (4). El promedio de nuevos actores de 1991 a 2012 es de 14.5 por año.

La hipótesis central de la investigación es que los actores han llevado un proceso más lento en comparación con el comportamiento de los partidos políticos a lo largo del tiempo, esto a causa del poder político que mantienen las élites de poder, como se muestra en el cuadro 28 el porcentaje de actores nuevos en la escena política local de 1991 a 2012 presenta números positivos, es decir de los 18 presidentes electos en 1991 solo siete formaban parte de élites locales, en 1994 fueron 13 actores que no pertenecían a la élite o algún grupo de poder local.

El número de actores nuevos fue constante durante los años siguientes siendo un promedio de 14 actores por periodo los que ocupaban el Poder Ejecutivo Local en la Huasteca. Siendo los años 2000 y 2006 donde se observa el mayor número de nuevos actores en el poder con 15 (véase Anexo V). La influencia de los nuevos actores en la dinámica de poder local es de un 67.5% del total de las elecciones, las élites como los grupos de poder local solo controlaron un 32.5% de los procesos electorales dentro del periodo analizado.

Gráfica 7. Evolución de la inclusión de actores nuevos de 1991 a 2012



Fuente: Elaboración propia con base en datos de http://www.e-local.gob.mx/wb/ELOCAL/ELOC_SNIM, información histórica, Presidentes Municipales

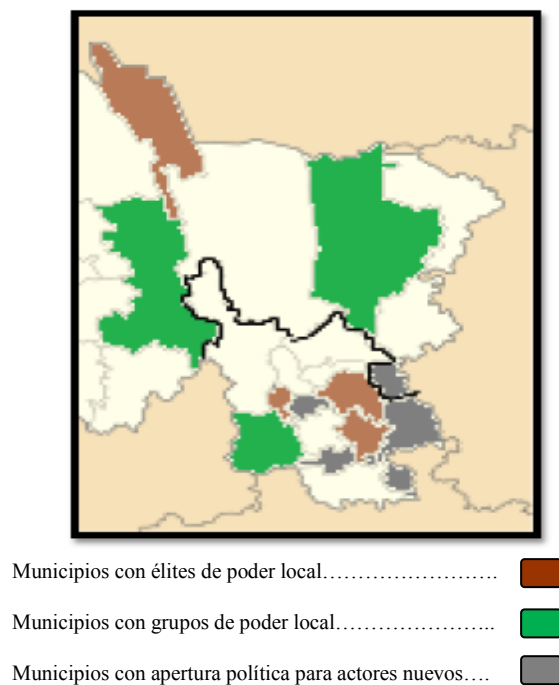
Siendo así se puede afirmar que el proceso de alternancia ha sido constante también en el número de actores nuevos que han irrumpido en la política local en la Huasteca. Siendo la presencia de las élites y grupos de poder local considerable y significativo, pero no ha condicionado de manera total la entrada de actores al poder. Esto permite que el poder que mantienen élites y grupos de poder local se mantenga en circulación y esto

permita su permanencia en el sistema, una rotación entre actores nuevos y los integrantes de la élite.

4.2 ¿La cercanía de los municipios aumenta la posibilidad de la existencia de élites de poder local y grupos de poder?

La pregunta que encabeza ésta parte del trabajo, surge al observar geográficamente la cercanía de las cabeceras de los municipios que forman parte de la Huasteca sur en comparación con las cabeceras de los municipios que integran la parte norte. Para poder responder a dicha pregunta es necesario observar los municipios en donde se presentan los fenómenos que interesan en este trabajo, el mapa 8 muestra cómo están ubicados geográficamente y divididos por una línea negra los municipios que forman parte del norte de la región, y en la parte de la línea negra para abajo los municipios del sur de la Huasteca.

Mapa 8. Municipios con élites y grupos de poder local así como con apertura política para actores nuevos.



Fuente: Elaboración propia

Es evidente que los municipios en donde se presentan tanto élites locales como grupos de poder local se ubican en la parte sur de la Huasteca, son seis municipios en total: Tampacán, Tampamolón y Huehuétlan con élites, y San Martín Chalchichuautla, Matlapa y Tancanhuitz con grupos de poder. Sólo dos municipios en el norte presentan élites, el caso de El Naranjo, y grupos de poder en Tanquián de Escobedo. Es en la parte norte donde se ubican dos de los tres municipios con apertura política local para actores nuevos: Tamuín y Tamasopo y en el sur como ya se había remarcado en párrafos anteriores Xilitla.

Los municipios que presentan élites de poder local como se puede ver en el mapa 8, dos son vecinos Tampamolón Corona y Tampacán, éstos colindan con Matlapa, Tanquián, San Martín y Tancanhuitz que presentan grupos de poder local, éste último colinda con Huehuétlan otro de los casos con élites de poder local.

Cuadro 32. Comparación de municipios del norte y sur de la Huasteca

HUASTECA	MUNICIPIOS CON ÉLITES DE PODER LOCAL	MUNICIPIOS CON GRUPOS DE PODER LOCAL	MUNICIPIOS CON APERTURA POLÍTICA LOCAL PARA ACTORES NUEVOS
NORTE	1	1	2
SUR	3	3	1

Fuente: Elaboración propia

La Huasteca Sur es la parte de la región donde más se presentan estos fenómenos, y puede ser explicado con base en la evidencia anterior por la cercanía que existe entre los municipios con élites y grupos de poder; y esto se le puede atribuir a las redes de poder que

hacen entre los integrantes de las élites, ya que estas conexiones permiten el intercambio de información elemental, contactos y un *status* que afecta positivamente la forma en que la masa gobernada piensa de las élites, ya que la actitud de la sociedad hacia las divisiones de clase social -considerando que México es un país clasista- y el grado en que una separación entre las clases existe además determinar la persistencia de las familias políticamente afines les permite posicionarse en lugares fuera de su margen de poder (Ai Camp, 1982). La élite local, aunque se restringe a la escala más básica de actuación -el municipio- (Molina, 2005), contempla un mayor espectro social (las regiones).

4.3 ¿La extensión territorial de los municipios influye en la existencia de élites y grupos de poder local?

Esta pregunta es importante dado que en la región Huasteca existen municipios muy grandes y muy pequeños. Si bien ya se comprobó que la cercanía entre municipios si influye en la existencia de élites y grupos de poder, es importante ver como la extensión territorial puede o no influir en dichos fenómenos y esto en la entrada de nuevos actores.

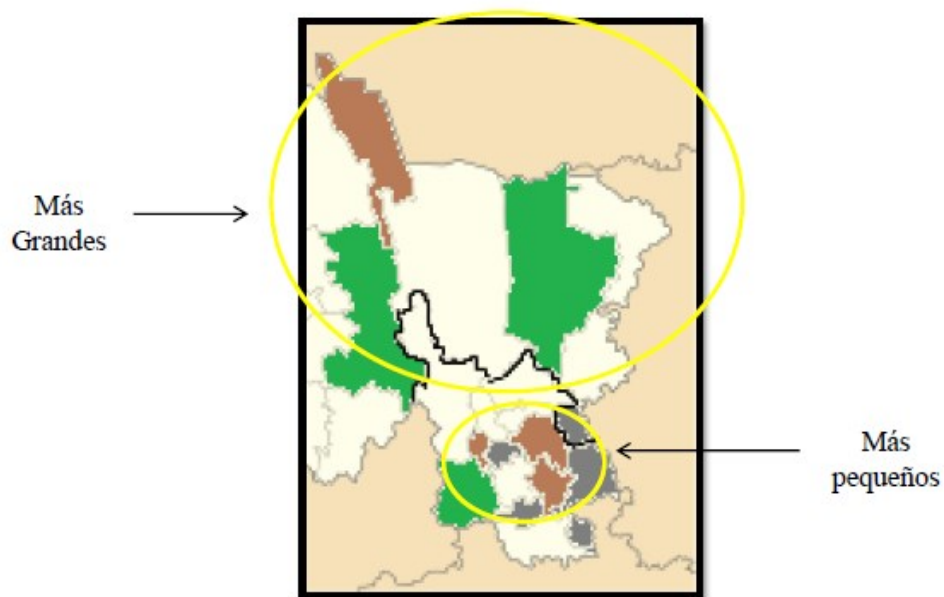
Cuadro 33. Relación extensión territorial con élites o grupos de poder local y familias con liderazgo político local

MUNICIPIO	EXTENSIÓN TERRITORIAL (KM2)	ELITE O GRUPO DE PODER LOCAL	FAMILIA CON LIDERAZGO POLÍTICO LOCAL
CIUDAD VALLES	2,424	NO	NO
TAMUIN	1,843	NO	NO
TAMASOPO	1,323	NO	NO
EL NARANJO	821	SI	NO
AQUISMÓN	794	NO	SI
ÉBANO	698	NO	NO
SAN VICENTE	519	NO	SI
SAN MARTIN CH.	413	SI	SI
XILITLA	398	NO	NO
TANLAJÁS	375	NO	SI
TAMAZUNCHALE	353	NO	NO
TAMPAMOLÓN	263	SI	SI
AXTLA DE TERRAZAS	192	SI	SI
TAMPACÁN	187	SI	SI
TANQUIÁN DE ESC.	143	SI	SI
TANCANHUITZ	137	SI	SI
MATLAPA	117	SI	SI
SAN ANTONIO	95	NO	NO
COXCATLÁN	90	NO	SI
HUEHUETLÁN	71	SI	SI

Fuente: Elaboración propia con base en los datos de http://www.e-local.gob.mx/wb/ELOCAL/ELOC_SNIM

En el cuadro 33 se muestra en orden de mayor extensión territorial a menor extensión de manera descendente los fenómenos presentados en los municipios. El cuadro se encuentra dividido por una línea negra, esto señala los diez municipios con mayor extensión y los diez con menor. Se puede observar que los municipios con extensión pequeña son los que presentan ya sean élites o grupos de poder (mapa 9), tal es el caso del más pequeño: Huehuetlán en el cual se cuenta con una élite local formada por los Morales.

Mapa 9. Relación extensión territorial con la existencia de élites y grupos de poder local



Fuente: Elaboración propia

Coxcatlán que es el segundo más pequeño si bien no cuenta con una élite o algún grupo de poder, tiene un liderazgo político ejercido por Oscar Morales. Por otro lado, Matlapa presenta un grupo de poder local liderado por la familia Ortega, Tancanhuitz por los Acuña, Tanquián por los Paz-Azuara y Sánchez, en Axtla de Terrazas es un liderazgo

familiar por los Sánchez, el de Tampamolón, encontramos la élite de la familia González. Y por último Tampacán que presenta tanto grupo de poder compartido entre los Sánchez y los Argüelles, y la élite de los primeros; conectando éstos resultados con los del cuadro 28, podemos afirmar que si bien la existencia de élites se da en municipios pequeños, éstos no han impedido la entrada de nuevos actores, sólo el caso de Tampacán que es el único en donde éstos solo han tenido una participación del 37.5% del total de las elecciones analizadas.

Ahora bien los municipios con mayor extensión como Ciudad Valles, Tamuín y Tamasopo no presentan ningún fenómeno de los analizados en la investigación y en los últimos dos existe alternancia política tanto de partido como de actores en un 100% (véase cuadro 28). Sólo El Naranjo presenta una élite de poder local, misma que controla la Asociación Cañera Local del municipio, y ha controlado la mayoría de las elecciones analizadas.

El tamaño de los municipios si tiene relación con la existencia de élites y grupos de poder, así como de familias con liderazgo político considerable. Ya que su elevado potencial económico, su capacidad de influencia en la comunidad y su prestigio se eleva exponencialmente en un microespacio, es decir en un espacio pequeño, ya que de esta manera puede detentar los capitales con los que cuenta, y mantener una preeminencia social y su dominio en la localidad de manera continuada y duradera (Molina, 2005). Sin embargo en la mayoría de los casos la entrada de nuevos actores ha sido positiva

4.4 ¿Pueden los miembros de la élite o grupos trasladar su poder del Ejecutivo al Legislativo Local?

Por último, surge el interés por saber si las elites, grupos de poder o algún actor político local trasladan su poder político del Ejecutivo al Legislativo. Para realizar el análisis se revisaron los datos históricos disponibles en el Congreso del estado de San Luis Potosí y se estableció una relación entre el nombre del Diputado con su carrera política, es decir, si fueron presidentes municipales y, por otro lado, si pertenecían a un grupo o élite de poder local. Los distritos locales en los cuales actualmente se encuentran los municipios de la región Huasteca son el XII, XIII, XIV y XV, sin embargo algunos municipios pertenecen a otro distrito que no pertenece a la región, el distrito XI no se tomará en cuenta en la investigación.

Cuadro 34. Distritos Electorales Locales integrados por municipios de la región Huasteca

Distrito	Municipios	Total
XI	Alaquines, Cárdenas , Ciudad del Maíz, Rayón, Santa Catarina, Tamasopo, El Naranjo	7
XII	Ciudad Valles.	1
XIII	Coxcatlán, Ébano, San Antonio, San Vicente Tancuayalab, Tampamolón Corona, Tamuín , Tanlajás, Tanquián de Escobedo.	8
XIV	Aquismón, Tancanhuitz , Huehuetlán, Axtla de Terrazas, Xilitla	5
XV	San Martín Chalchicuautla, Tamazunchale , Tampacán, Matlapa	4

Fuente: Elaboración propia base en datos del Consejo Estatal Electoral y de Participación Ciudadana, 2014.

Los datos muestran en general que en la parte sur de la Huasteca existe este traspaso del poder ejecutivo local al legislativo aunque en un porcentaje no tan alto (40%), dentro de ese cuarenta por ciento los integrantes de las élites formaron parte de las legislaturas después de haber sido Presidentes Municipales (seis de los dieciséis pertenecientes a ésta parte de la Huasteca), aunque no podemos generalizar ya que 9 de los 14 casos, fueron Diputados Locales sin haber sido Presidentes. Pero es notable que haber sido titular del Ejecutivo Municipal y pertenecer a alguna élite o grupo de poder local incrementa las posibilidades no solo de ser candidato a Diputado Local sino a ser ganador, un claro ejemplo Tampacán, en el cual Cristian Joaquín Sánchez después de haber sido Presidente de 2009-2012 es electo Diputado por el Distrito XV en 2012 (véase Anexo III), o haber sido Presidente y después ser candidato a Diputado como Jose Guadalupe Rivera Rivera de San Martín Chalchicuátla en la Legislatura LIX y Presidente Municipal en 1991.

Caso distinto en la parte norte de la Huasteca que ser Diputado Local representó en 3 casos plataforma política para afianzar una candidatura para Presidente Municipal de donde proviene el candidato, un ejemplo es Rómulo Garza quien fue Diputado por el Distrito XII con cabecera en Ciudad Valles en 2003, y posteriormente fue Presidente de su municipio en 2006, posteriormente sucedió lo mismo con Socorro Herrera, misma que fue Diputada de 2006 a 2009 y electa Presidenta en el 2009, ambos por Acción Nacional. Caso reciente es Jesús Soni alias “el Compadrito” que fue Diputado Local por el Distrito XIII con cabecera en Tamuín de 2009 a 2012, pero siendo originario de San Vicente Tancuayalab y fungiendo en 2014 como Presidente Municipal, ya que en 2012 fue electo Presidente por el Revolucionario Institucional.

En esta misma parte de la región, se encuentra que tres de los Diputados Locales: Emilio López Novoa en la LV Legislatura (Tamuín), Oziel Yudiche Lara en la LVI (Tanquián) y Orlando Caballero Lucero en LVII Legislatura (Tamuín), mismo del XIII distrito local utilizarán caso contrario a los casos anteriores, la Presidencia Municipal como plataforma para ser Diputados Locales, es importante mencionar que ninguno pertenece alguna élite o grupo de poder local. Si bien la alternancia de Partido no se dio en este distrito ya que los tres estaban en las filas del Revolucionario Institucional, fueron actores distintos que no pertenecían a ningún grupo con poder en la región.

Los restantes fueron casos diferentes, por ejemplo Fernando Toranzo Fernandez fue Diputado Local en la LVI Legislatura por el Distrito XII de Ciudad Valles y posteriormente Gobernador del estado. O bien el caso de Jaime YañezParedo, que al ser Diputado Local, fue candidato a Presidente Municipal por el PAN en 2012 y perdió la elección.

Cuadro 35. Diputados Locales por municipio de origen

LEGISLATURA	NO. DIPUTADOS DE LA HUASTECA	DISTRITO	ORIGEN	ELITES O GRUPOS DE PODER LOCAL	PARTE NORTE O SUR
LX 2012-2015	4	XII	CIUDAD VALLES	NO	NORTE
		XIII	EBANO	NO	NORTE
		XIV	TANCANHUITZ	SI	SUR
		XV	TAMPACAN	SI	SUR
LIX 2009-2012	4	XII	CIUDAD VALLES	NO	NORTE
		XIII	SAN VICENTE TANC.	NO	NORTE
		XIV	HUEHUETLAN	SI	SUR
		XV	SAN MARTIN CHALCH.	SI	SUR
LVIII 2006-2009	4	XII	CIUDAD VALLES	NO	NORTE
		XIII	TANQUIAN DE ESC.	NO	NORTE
		XIV	AQUISMON	SI	SUR
		XV	SAN MARTIN CHALCH.	NO	SUR
LVII 2003-2006	4	XII	CIUDAD VALLES	NO	NORTE
		XIII	TAMUIN	NO	NORTE
		XIV	TANCANHUITZ	SI	SUR
		XV	TAMAZUNCHALE	NO	SUR
LVI 2000-2003	4	XII	CIUDAD VALLES	NO	NORTE
		XIII	TANQUIAN	NO	NORTE
		XIV	AQUISMON	NO	SUR
		XV	SAN MARTIN CHAL.	NO	SUR
LV 1997-2000	4	XII	CIUDAD VALLES	NO	NORTE
		XIII	TAMUIN	NO	NORTE
		XIV	SIN INFORMACIÓN	NO	SUR
		XV	TAMAZUNCHALE	NO	SUR
LIV 1993-1997	4	IX	SIN INFORMACIÓN	NO	NORTE
		X	SIN INFORMACIÓN	NO	SUR
		XI	TAMAZUNCHALE	NO	SUR
LIII 1990-1993	4	IX	CIUDAD VALLES	NO	NORTE
		X	TANCANHUITZ	NO	SUR
		XI	AXTLA DE TERRAZAS	NO	SUR

Fuente: Elaboración propia con datos del CEEPAC (2014).

Los distritos XIV y XV que se integran por municipios de la parte sur de la región Huasteca, son los que presentan el traslado del poder de las élites al Legislativo Local, esto comprueba la afirmación de la sub hipótesis 1 “a menor distancia entre los municipios, mayor es la probabilidad de la existencia de redes de élites y grupos de poder local que impiden el acceso al poder de nuevos actores”, si bien se plantea pensando en el Ejecutivo Local, la cercanía de los municipios posibilita que en el Poder Legislativo existan las mismas probabilidades de distribuir el poder entre las élites de los municipios cercanos.

En la parte sur de la región existen élites de poder regional conformadas por las familias Sánchez de Tampacán, Rivera de San Martín y Aguilar de Tancanhuitz. La mayor distancia que existe entre los otros distritos como el XII y XIII conformados por municipios de la parte norte de la Huasteca, reafirma que la existencia de élites no se da en esta parte de la región, y por ende no existe un traslado de poder de actores o integrantes de las élites. En estos municipios no existen elites de poder regional.

CAPÍTULO V. CONCLUSION

La dinámica local de la región Huasteca ha permitido la alternancia de partidos como de actores en la escena política local. La hipótesis central de la investigación es que los actores han llevado un proceso más lento en comparación con el comportamiento de los partidos políticos a lo largo del tiempo, esto a causa del poder político que mantienen las élites de poder, como se muestra en el cuadro 28 el porcentaje de actores nuevos en la escena política local de 1991 a 2012 presenta números positivos, es decir de los 18 presidentes electos en 1991 solo siete formaban parte de élites locales, en 1994 fueron 13 actores que no pertenecían a la élite o algún grupo de poder local.

El número de actores nuevos fue constante durante los años siguientes siendo un promedio de 14 actores por periodo los que ocupaban el Poder Ejecutivo Local en la Huasteca. Siendo los años 2000 y 2006 donde se observa el mayor número de nuevos actores en el poder con 15 (véase Anexo V). En comparación con el comportamiento electoral de Partidos Políticos, por mencionar dos ejemplos, en 2000 8 de los 19 municipios eligieron partidos de oposición y en 2006 se logró un total de 15 de los 19 municipios que tenían al frente gobiernos de oposición, siendo así el comportamiento en 2000 es a favor de los actores nuevos que de los partidos políticos, es decir hubo más actores nuevos que alternancia de partidos políticos, en 2006 los quince cambios se dieron tanto en partidos como en actores, sin embargo en la mayoría de los casos siempre fue mayor el número de actores nuevos que alternaron el poder de partidos políticos (véase gráfica 2 y gráfica 7).

Es por eso que la hipótesis de ésta investigación como se explicó durante el capítulo IV no se puede validar, ya que al contrario de lo que se pensaba al inicio del trabajo los nuevos actores han tenido una presencia constante y significativa en el proceso de alternancia política en la Huasteca, ahora bien, es importante indicar que las características de la región permiten la existencia y persistencia de élites y grupos de poder local, estos han alternado cargos con los nuevos actores del sistema.

Si bien la dinámica ha permitido una alternancia tanto de actores como de partidos, también ha logrado permitir la permanencia de las élites y grupos de poder local, al ser una región con municipios que son cercanos, pequeños y que pueden trasladar su reputación y status a lo largo del territorio, específicamente a los distritos electorales locales donde les interesa incursionar, para ampliar su poder del Ejecutivo Local al Legislativo, si bien no es en toda la región Huasteca, si se da de mayor manera en la parte sur, donde sus municipios son pequeños y cercanos, lo cual permite crear redes de poder entre los Presidentes Municipales, y más, entre las élites. Esto no es de sorprenderse, ya que suelen actuar en grupo para poder gestionar recursos tanto federales como estatales para la región. Las redes de poder han permitido que los miembros de las élites y grupos intercambien información, conexiones y puedan ampliar su reputación haciendo colectividad con élites de otros municipios.

Por otro lado, la dimensión territorial en los municipios huastecos está comprobado que si influye en la existencia de élites y grupos de poder, el único caso que no presenta

esta condición es El Naranjo que cuenta con un grupo de poder local integrado por los cañeros, esto se puede explicar por el poder económico que el que cuenta la Asociación Local, y la importancia que éstos tuvieron en el proceso de creación del municipio. Ahora bien, se presenta el caso de Tampacán el cual es uno de los municipios más pequeños y en el que se presenta tanto una élite de poder liderada por la familia Sánchez, como un grupo de poder local en el cual comparten influencia los Sánchez y los Argüelles, los primeros han trasladado su poder del Ejecutivo Local al Legislativo, ya que Cristian Joaquín Sánchez es actual Diputado de la LX Legislatura del Congreso del estado de San Luis Potosí, es uno de los municipios más pequeños de la región y su política está controlada por las dos familias mencionadas, y que han sabido trasladar su ámbito de poder hacia el distrito local.

Esto responde a una de las afirmaciones que Ai Camp (2012) hacía en el capítulo II, en las cuales refería que las élites que se crearon durante el periodo de hegemonía del PRI no estaban lista para aceptar una competencia política considerable (AiCamp, 2002.) se comprueba que han logrado co-existir con nuevos actores, y mantenido su presencia política. Algunas de las familias de élites que pertenecen al PRI son en Tampacán, Tampamolón y Huehuetlán, y los grupos de poder al igual que las élites que pertenecen al PRI como en Tanquián, San Vicente y otros lugares, han logrado alternar el poder con los nuevos actores de oposición y dentro del partido.

Esto sin duda es interesante ya que si bien muestra una dinámica en una parte del estado de San Luis Potosí, habría que observar que pasa en las otras tres regiones que si

bien presentan un nivel medio de alternancia política, en sus listas se observan actores con similitudes como las que *a priori* llamaron la atención para la realización de esta investigación. Se tiene presente que las lógicas locales aunque no son iguales en todos los lugares, en algunas de las subhipótesis planteadas se podrían tener resultados similares en algunos municipios del estado pertenecientes a regiones con similitudes culturales con la Huasteca.

Sin duda es una tarea pendiente que invita a interesarnos más por los aspectos locales. Ya que nos ayudan a ampliar el entendimiento que tenemos de los procesos de dinámicas políticas que hasta hoy pareciera entendemos pero en realidad no conocemos.

BIBLIOGRAFÍA

- AI CAMP, Roderic, (2012) *Metamorfosis del Liderazgo en el México Democrático*, México, FCE.
- ANDUIZA, E., Crespo I., Méndez, M. (1999), *Metodología de la ciencia política*, Centro de Investigaciones Sociológicas, España.
- ARON, Raymond (1996), *Las Etapas del Pensamiento Sociológico*, Buenos Aires, Ediciones Fausto.
- BORJA, Rodrigo (1998), “Alternación”, en *Enciclopedia de la Política*, México, FCE.
- BORJAS García, Hugo A. (2005), *La Clase Política de San Luis Potosí: Estudio sobre las relaciones gobierno-partido en el sistema político mexicano (1979-1997)*, México, CEE.
- ----- (2007), “La elección de 2006 en San Luis Potosí: un giro a la diestra”, en *Elecciones concurrentes en México. Competencia, participación y voto diferenciado*, Marco Antonio Cortés Guajardo y Víctor Alejandro Espinosa Valles (coordinadores), Ediciones Eón-UdG, PP. 221-250.
- CALDERÓN, Marco Antonio (1994) *Violencia política y elecciones municipales*, México, El Colegio de Michoacán/Instituto Mora.
- CALVILLO, Tomás (coordinador), *Sociedad, Economía, Política y Cultura*, UNAM, México, 2002.
- ESPINOZA, Víctor A (2000), *Alternancia y transición política ¿Cómo gobierna la oposición en México?*, México, El COLEF-Plaza y Valdés Editores.
- GRANADOS, Miguel A. (1992), *Nava Sí, Zapata No*, México, Grijalbo.
- HAMILTON, Walton H., “Institution,” en *Encyclopedia of the Social Sciences*, Eds.: Edwin R. A. Seligman y Alvin Johnson, New York: Macmillan, 1932, Vol. 8, pp. 84-89.
- HERNANDEZ Rodríguez, Rogelio (2005), “La Transformación del presidencialismo en México” en *Una Historia Contemporánea de México. Actores*, Océano, México, pp. 89-116.

- KEOHANE, Joseph (1988), Poder e interdependencia, la política mundial en transición, Grupo Editor Latinoamericano, Colección de Estudios Internacionales, Buenos Aires, Argentina, 1988. Cap. 1 “La interdependencia en la política mundial”, pp. 15-39.
- MEISEL, James H (1975), El Mito de la Clase Gobernante. Gaetano Mosca y la élite, Amorrortu Editores, Buenos Aires.
- MERINO, Mauricio (1998), Gobierno local, poder nacional. La contienda por la formación del estado mexicano, El Colegio de México, México.
- MORGENTHAU, Hans. (1986), Política entre las naciones, Grupo Editor Latinoamericano, Colección Estudios Latinoamericanos, Buenos Aires, Argentina, 1986. Cap. 9 “Elementos del poder nacional”, pp. 143-189.
- MILLS, Charles (1987), La Élite del Poder, México, FCE
- NORTH, Douglas (1990), Institutional Change and Economic Performance. Cambridge University Press, pp. 3-69.
- MOSCA, Gaetano (2002), La Clase Política, México, FCE.
- PARETO, Vilfredo (1967), Forma y Equilibrio Sociales, Madrid, España, Ediciones de la Revista de Occidente.
- REYNOSO, Diego (2004), Votos Ponderados. Sistemas electorales y sobrerepresentación distrital, México, FLACSO/Porrúa Salazar, L, (Coord.) *Elecciones y transición en México*. México, Cal y Arena.
- RUBIO Ortiz, Patricio (2010), “Las elecciones federales en San Luis Potosí en 2009. La trama de un consuelo para el PAN”, en René Valdiviezo y Jorge D. Cortés (coords.), *Elecciones y Partidos. Estudios de caso*, México, 2010, BUAP. Puebla, México, SOMEE, México.
- ----- (2009), “Los partidos y su juego, sus piezas y sus reglas” en Marco Antonio Cortés Guardado y Víctor A. Espinoza Valles (coords), México después de las Reformas Postelectorales. Universidad de Guadalajara, México.
- RUBIO, Patricio, Avilés, Héctor (2011) “La alternancia breve: el regreso del PRI al Gobierno del Estado. Reflexiones sobre el proceso electoral en San Luis Potosí”, en *Elecciones y Partidos Políticos en México 2009*, Manuel Larrosa Haro y Javier Santiago Castillo (coordinadores), UAM, México. pp. 495-521

- SCHUMPETER, Joseph (1983), *Capitalismo, Socialismo y Democracia*, Ediciones Orbis, Barcelona.
- SIBEON, R (2003), "Governance, Politics and Diversity: Some Ontological, Epistemological and Practical Considerations", ponencia presentada en la 53^a *Annual Conference of the Political Studies Association*, Leicester, Gran Bretaña, 15-17 de abril.
- SONNLEITNER, Willibald (2012), *Elecciones chiapanecas: del régimen posrevolucionario al desorden democrático*. El Colegio del México, México.
- WEBER, Max (1964), *Economía y Sociedad*, México, Fondo de la Cultura Económica.

ARTÍCULOS

- AI CAMP, Roderic (1982) "Family Relationships in Mexican Politics: A Preliminary View", *Journal of Politics*, número 3, pp. 848-862.
- BASSOLS, Mario, Arsaluz Socorro (1996) "Gobiernos municipales y alternancia política en ciudades mexicanas", *Frontera Norte*, vol. 8, núm. 16, julio-diciembre, México, COLEF.
- CEDILLO, Rafael (2006) "La alternancia política en los municipios del Estado de México", *Espacios Pùblico*, vol. 9, núm. 18, pp. 122-151, México, UNAEM.
- CLYDE MITCHELL, J (2009) "7 Case and Situation Analysis", *The Case Study Method*, London, SAGE Pub.
- CONTRERAS, Javier (2012) "Los caminos a la diputación. Estudio de carreras políticas en el contexto subnacional mexicano: San Luis Potosí 2006-2012. Una aproximación preliminar". Cairo Carou, Heriberto; Cabezas González, Almudena; Mallo Gutiérrez, Tomás; Campo García, Esther del; Carpio Martín, José. XV Encuentro de Latinoamericanistas Españoles, Nov 2012, Madrid, Spain. Trama editorial; CEEIB, pp.303-311, 2013

- FALLETI, Tulia (2005) “A Sequential Theory of Decentralization: Latin American Cases in Comparative Perspective”. *America Political Science Review* (99) 3, pg. 328.
- GAMA, José de J (1996), “San Luís Potosí: una alternancia política conflictiva”, Centro de Estudios Históricos de San Luís Potosí, en *Revista Ciudades*, RNIV, México, número 30, abril-junio.
- PROGRAMA DE LA NACIONES UNIDAS PARA EL DESARROLLO (2006), Informe sobre Desarrollo Humano en San Luis Potosí 2005, México, PNUD.
- LANGSTON, Joy (2008) “La competencia electoral y la descentralización partidista en México”, *Revista Mexicana de Sociología* 70, núm. 3 (julio-septiembre): 457-486, México, UNAM.
- MOLINA, Sebastián (2005), “Elite Local: Análisis de un concepto a través de las familias de poder del corregimiento de Villena-Chinchilla en el siglo XVII”, *Revista de Historia Moderna*, no. 31, pp. 1997-222, Universidad de Murcia, España.
- MUNCK, Gerardo L. (1998), “Canons of Research Design in Qualitative Analysis”. *Studies in Comparative International Development*, vol. 33, no. 3, 18-45.
- NAVARRETE, Juan Pablo (2008) “Sistema político mexicano: desarrollo y reacomodo del poder”, *Ibero Forum*, año III, no. 6, julio-diciembre, pp. 131-148, Universidad Iberoamericana A. C., México.
- NEGRETTO, Gabriel L. (2006): “La reforma constitucional en México. Apuntes para un debate futuro”, en *Política y Gobierno*, vol. XIII, núm. 2, 2º semestre 2006, pp. 361-392.
- OLSON, Mancur (1965) “The Logic of Collective Action: Public Goods and the Theory of Groups”, Cambridge, MA: Harvard University Press.
- OSTROM, Elinor. “Collective Action and the Evolution of Social Norms” en *Journal of Economic Perspectives*, vol 14, num 3, Summer 2000, USA, pp. 137-158.
- QUIROGA, Hugo (2000) “¿Democracia procedimental o democracia sustantiva? La opción por un modelo de integración”, *Revista de Ciencias Sociales (Ve)*, vol. VI, núm. 3, septiembre-diciembre, pp. 361-374, Universidad de Zulia, Venezuela.

- YIN, Robert k (1994) “Investigación sobre estudio de casos. Diseño y métodos”. Segunda Edición. Beverly Hills, CA: SAGE.

TESIS

- ARGÜELLES, Elia Edith (2010), “Alternancia Política y Seguridad Pública en San Luís Potosí: La política en seguridad en dos periodos de gobierno (1997-2003) (2003-2009)”, El Colegio de San Luís, Octubre 2010, México.

CONSULTAS WEB

- E-LOCAL, “municipios”, municipios en cifras, consultado el día 24 de octubre de 2013, véase en: <http://www.e-local.gob.mx>
- INSTITUTO FEDERAL ELECTORAL, “las elecciones del primero de julio: cifras, datos y resultados”, consultado el 12 de noviembre de 2013, véase en: <http://www.ife.org.mx/docs/IFE-v2/CNCS/CNCS-IFE-Responde/2012/Julio/Le010712/Le010712.pdf>
-----, estadísticas de la elección para Presidente de los Estados Unidos Mexicanos, “cómputo final del Tribunal Electoral del Poder Judicial de la Federación”, consultado el 15 noviembre de 2013, véase en: http://www.ife.org.mx/documentos/Estadisticas2006/presidentet/m_pdte_3.html
- INSTITUTO NACIONAL PARA EL FEDERALISMO Y DESARROLLO MUNICIPAL, sistemas de información, “enciclopedia de los municipios”, consultada el 16 de octubre de 2013, véase en: <http://www.inafed.gob.mx/work/enciclopedia/index.html>

ANEXOS

ANEXO II. ENTREVISTA ABIERTA

Dirigida a Presidentes y Ex -presidentes Municipales

1. ¿A qué se dedicaba antes de ser electo presidente municipal?
2. ¿Tenía alguna actividad política o en algún partido?
3. ¿En su familia ha habido servidores públicos de elección popular? Si la respuesta es sí, entonces ¿En qué puestos? ¿Dónde? ¿Cuándo?
4. ¿Cómo fue electo candidato para ser presidente municipal?
5. ¿Por cuál partido fue candidato?
6. ¿había tenido antes interés por desempeñar algún puesto de elección popular o cargo político? Si la respuesta es sí ¿qué cargo?
7. ¿Lo contacto algún otro partido?
8. ¿Cómo fue su campaña política para presidente municipal, hubo competencia?
9. Si pudiera decirme 3 palabras que definieron su gobierno, ¿cuáles serían?
10. ¿Cuál fue el mayor logro de su gobierno?
11. ¿Cuál fue el mayor problema que enfrentó durante su gobierno?
12. ¿Estrechó relaciones con presidentes de otros municipios? ¿Cuáles fueron?
13. ¿A qué se dedicó usted al concluir su mandato?
14. ¿Continuó su carrera política? Si la respuesta es sí ¿en qué puestos?
15. ¿Hacia adentro del municipio usted considera que su opinión es influencia en las decisiones del partido?
16. ¿En sus palabras que caracteriza la política en los municipios en México?
17. ¿Existen personajes que tengan influencia en el proceso de selección de candidatos en el municipio o la región?
18. ¿Qué cree que se necesita hoy día para ser considerado candidato a presidente municipal?
19. ¿Qué cree usted que se necesita para poder continuar la vida política?
20. ¿Cómo considera usted que ha cambiado la política municipal a partir de la elección de partidos diferentes al PRI?

21. En los municipios de San Luis quién cree que tiene mayor influencia en el electorado: ¿el candidato o el partido político?

**ANEXO II. CUADRO DE COMPORTAMIENTO ELECTORAL EN SAN LUÍS
POTOSI POR MUNICIPIOS DE 1991-2012.**

NUMERO	MUNICIPIO	1991	1994	1997	2000	2003	2006	2009	2012
1	AHUALULCO	PRI	PRI	PAN	PAN	PAN	PAN	PRI	PAN/PANAL
2	ALAQUINES	PRI	PRI	PRI	PRI	PRI	PAN	PAN	PRI/PVEM
3	AQUISMON	PRI	PRI	PRI	PAN	PAN	PAN	PAN/PANAL	PAN/PANAL
4	ARMADILLO DE LOS INFANTES	PRI	PRI	PRI	PRI	PAN	PRI	PRI	PRI/PVEM
5	CARDENAS	PRI	PAN	PRD	PRI	PAN	PRI	PAN/PANAL/PCP	PRI/PVEM
6	CATORCE	PRI	PRI	PRI	PRI	PRI	PAN	PRI	PRI/PVEM
7	CEDRAL	PRI	PRI	PDM	PRI	PRI	PAN	PRI	PRI/PVEM
8	CERRITOS	PRI	PRI	PAN	PAN	PAN	PRI	PT/CONV	PAN/PANAL
9	CERRO DE SAN PEDRO	PRI	PRI	PRI	PRI	PRD	PRI/PVEM	PCP	PAN/PANAL
10	CIUDAD DEL MAIZ	PRI	PAN	PAN	PRI	PAN	PRI	PRI	PRI/PVEM
11	CIUDAD FERNANDEZ	PRI	PRI	PAN	PAN	PAN	PRI	PAN/PANAL	PT
12	TANCANHUITZ	PRI	PRI	PRI	PRI	PRI	PRI	PAN	PRI/PCP
13	CIUDAD VALLES	PAN	PRI	PT	PRI	PRI/PVEM	PAN	PAN/PCP/PANAL	PRI/PVEM
14	COXCATLAN	PRI	PRI	PRI	PRI	PAN	PRI	PAN/PANAL	PRI/PVEM
15	CHARCAS	PRI	PRI	PRI	PRI	PRD	PRI	PAN/PANAL	PRI/PVEM
16	EBANO	PRI	PRI	PRD	PAN	PRI	PAN	PR/PSD	PRI/PVEM
17	GUADALCAZAR	PRI	PRI	PRI	PRI	PRI/PVEM	PRI	PRI	PRI/PVEM
18	HUEHUETLAN	PRI	PRI	PRI	PRI	PRI	PAN	PRI	PRI/PVEM
19	LAGUNILLAS	PAN	PRI	PRI	PRI	PRI	PAN	PRI	PRI/PVEM
20	MATEHUALA	PAN	PAN	PRI	PAN	PRI/PVEM	PAN	PAN/PANAL	PRI/PVEM
21	MEXQUITIC DE CARMONA	PRI	PRI	PRI	PRI	PAN	PRI	PAN/PANAL	PRI/PVEM
22	MOCTEZUMA	PRI	PRI	PRI	PRI	PRD	PCP	PAN/PANAL	PCP
23	RAYON	PRI	PRI	PAN	PRI	PRI	PRI	PRD	PRD/PVEM
24	RIOVERDE	PRI	PRI	PAN	PAN	PRI/PVEM	PAN	PAN/PANAL	PRI/PVEM
25	SALINAS	PRI	PRI	PAN	PRI	PRI/PVEM	PAN	PAN/PANAL	PT/PRD/PMC
26	SAN ANTONIO	PRI	PRI	PAN	PAN	PAN	PAN	PAN	PRI/PVEM
27	SAN CIRO DE ACOSTA	PAN	PRI	PRI	PAN	PAN	PRI	PAN	PRI/PVEM
28	SAN LUIS POTOSI	PAN	PRI	PAN	PAN	PAN	PAN	PRI/PVEM	PRI
29	SAN MARTIN CHALCHICUAUTLA	PAN	PRI	PRI	PRI	PRI	PRD	PAN/PANAL	PAN/PANAL
30	SAN NICOLAS TOLENTINO	PAN	PRI	PRI	PRI	PAN	PRD	PCP	PAN
31	SANTA CATARINA	PRI	PAN	PRI	PRI	PRI	RI	PAN-PTP-PNA	PRI-PVEM
32	SANTA MARIA DEL RIO	PRI	PRI	PAN	PAN	PAN	PRI	PAN	PRI/PVEM
33	SANTO DOMINGO	PARM	PAN	PT	PAN	PT	PAN	PT/PRD	PCP
34	SAN VICENTE TANCUAYALAB	PRI	PRI	PRI	PAN	PRI	PCP	PT	PRI/PVEM
35	SOLEDAD DE GRACIANO SANCHEZ	PRI	PARM	PAN	PAN	PRD	PAN	PRD/PT/PCP/PSD	PRI/PT/PMC
36	TAMASOPO	PRI	PRI	PRD	PRD	PRI	PAN	PRI	PRI/PVEM
37	TAMAZUNCHALE	PRI	PRI	PRI	PRI	PRI	PRI	PAN/PANAL	PANAL
38	TAMPACAN	PRI	PRI	PRI	PAN	PAN	PRI	PAN/PANAL	PRD/PCP

39	TAMPAMOLON CORONA	PRI	PRI	PRI	PRD	PRI	PAN	PRI/PVEM	PAN/PANAL
40	TAMUJIN	PRI	PRI	PRI	PRI	PRI	PAN	PANAL	PRI/PVEM
41	TANLAJAS	PRI	PRI	PRD	PRD	PRD	PAN	PRD	PT
42	TANQUIAN DE ESCOBEDO	PRI	PRI	PRI	PRI	PAN	PAN	PRI	PAN/PANAL
43	TIERRA NUEVA	PRI	PRI	PAN	PRI	PAN	PRI	PRI	PCP
44	VANEGAS	PRI	PRI	PRI	PRI	PAN	PRI	PAN/PANAL	PRI/PVEM
45	VENADO	PRI	PAN	PRI	PAN	PAN	PRI	PAN	PAN/PANAL
46	VILLA DE ARRIAGA	PRI	PRI	PRI	PAN	PRI	PRD	PRI	PVEM/PAN/PRD/ PR/PCP
47	VILLA DE GUADALUPE	PRI	PRI	PAN	PRI	PRI	PAN	PRD	PRI/PVEM
48	VILLA DE LA PAZ	PAN	PRI	PAN	PAN	PAN	PRI	PCP	PAN/PANAL
49	VILLA DE RAMOS	PRI	PRI	PT	PT	PT	PRI	PRI	PT/PRD/PMC
50	VILLA DE REYES	PRI	PRI	PRI	PRI	PRI	PAN	PCP	PCP
51	VILLA HIDALGO	PRI	PRI	PRI	PRI	PAN	PAN	PRI	PRI
52	VILLA JUAREZ	PRI	PRI	PRI	PRI	PAN	PRI	PAN/PANAL	PAN/PANAL
53	AXTLA DE TERRAZAS	PRI	PRI	PRI	PRI	PRI	PAN	PRI	PRI/PVEM
54	XILITLA	PRI	PRI	PRI	PRI	PAN	PRI	PRI	PRI/PVEM
55	ZARAGOZA	PAN	PAN	PRI	PAN	PRI	PAN	PVEM/PCP	PT/PMC
56	VILLA DE ARISTA	PAN	PRI	PAN	PRI	PRI/PVEM	PRI	PAN	PRI/PVEM
57	MATLAPA*		JDG	PRI	PRI	PRI	PAN	PAN	PRI/PVEM
58	EL NARANJO*		JDG	PRI	PRI	PAN	PAN	PRI/PVEM	PRI/PVEM

Fuente: municipios en cifras, consultado el día 24 de octubre de 2013, véase en: <http://www.e-local.gob.mx/>

ANEXO III. Diputados Locales de 1990-2012 pertenecientes a la región Huasteca

LEGISLATURA	DISTRITO	DIPUTADO
LX 2012-2015		
LX	XII	Alfonso Díaz De León Guillén
LX	XIII	Rosa Maria Huerta Valdez
LX	XIV	Manuel Aguilar Acuña
LX	XV	Christian Joaquín Sánchez Sánchez
LIX 2009-2012		
LIX	XII	Jaime Yáñez Peredo
LIX	XIII	J. Jesús Soni Bulos
LIX	XIV	Julio César Salinas Terán
LIX	XV	José Guadalupe Rivera Rivera
LVIII 2006-2009		
LVIII	XII	Maria Del Socorro Herrera Orta
LVIII	XIII	Modesto Zumaya Salazar
LVIII	XIV	Eugenio Márquez Fernández
LVIII	XV	Sabino Bautista Concepción
LVII 2003-2006		
LVII	XII	Rómulo Garza Martínez
LVII	XIII	Luis Orlando Caballero Lucero
LVII	XIV	Paulino Pozos Aguilar
LVII	XV	Rosendo Pazzi Pacheco
LVI 2000-2003		
LVI	XII	Fernando Toranzo Fernandez
LVI	XIII	Oziel Yudiche Lara
LVI	XIV	EfrainRodriguez Gallegos
LVI	XV	Jose Antonio Orta Lara
LV 1997-2000		
LV	XII	Nazario Pineda Vargas
LV	XIII	Emilio Lopez Novoa
LV	XIV	Santos Gonzalo Guzman Salinas
LV	XV	Justino Hernandez Hilaria

LEGISLATURA	DISTRITO	DIPUTADO
LIV 1993-1997		
LIV	XI	Octavio Rivera Fernandez
LIV	XII	Eduardo Saucedo Sias
LIV	XIII	Daniel VazquezLopez
LIII 1990-1993		
LIII	IX	Joaquin Pozos Gonzalez
LIII	X	Bruno Contreras Martell
LIII	XI	Bonifacio AruguellesGarcia

Fuente: elaboración propia con base en datos del H. Congreso del estado de San Luis Potosí

ANEXO IV. Control Político por Municipios en el estado de San Luis Potosí

NUMERO	MUNICIPIO	PARTIDO PREDOMINANTE
1	AHUALULCO	PAN
2	ALQUINES	PRI
3	AQUISMON	PAN
4	ARMADILLO DE LOS INFANTES	PRI
5	CARDENAS	PRI
6	CATORCE	PRI
7	CEDRAL	PRI
8	CERRITOS	PAN
9	CERRO DE SAN PEDRO	PRI
10	CIUDAD DEL MAIZ	PRI
11	CIUDAD FERNANDEZ	PAN
12	TANCANHUITZ	PRI
13	CIUDAD VALLES	PRI
14	COXCATLAN	PRI
15	CHARCAS	PRI
16	EBANO	PRI
17	GUADALCAZAR	PRI
18	HUEHUETLAN	PRI
19	LAGUNILLAS	PRI
20	MATEHUALA	PAN
21	MEXQUITIC DE CARMONA	PRI
22	MOCTEZUMA	PRI
23	RAYON	PRI
24	RIOVERDE	PRI-PAN
25	SALINAS	PRI
26	SAN ANTONIO	PAN
27	SAN CIRO DE ACOSTA	PRI-PAN
28	SAN LUIS POTOSI	PAN
29	SAN MARTIN CHALCHICUAUTLA	PRI
30	SAN NICOLAS TOLENTINO	PRI-PAN
31	SANTA CATARINA	
32	SANTA MARIA DEL RIO	PRI-PAN
33	SANTO DOMINGO	PAN-PT
34	SAN VICENTE TANCUAYALAB	PRI
35	SOLEDAD DE GRACIANO SANCHEZ	PAN-PRD
36	TAMASOPO	PRI
37	TAMAZUNCHALE	PRI
38	TAMPACAN	PRI

NUMERO	MUNICIPIO	PARTIDO PREDOMINANTE
39	TAMPAMOLON CORONA	PRI
40	TAMUIN	PRI
41	TANLAJAS	PRD
42	TANQUIAN DE ESCOBEDO	PRI
43	TIERRA NUEVA	PRI
44	VANEGAS	PRI
45	VENADO	PAN
46	VILLA DE ARRIAGA	PRI
47	VILLA DE GUADALUPE	PRI
48	VILLA DE LA PAZ	PAN
49	VILLA DE RAMOS	PRI-PT
50	VILLA DE REYES	PRI
51	VILLA HIDALGO	PRI
52	VILLA JUAREZ	PRI
53	AXTLA DE TERRAZAS	PRI
54	XILITLA	PRI
55	ZARAGOZA	PAN
56	VILLA DE ARISTA	PRI
57	MATLAPA*	PRI
58	EL NARANJO*	PRI

Fuente: elaboración propia

ANEXO V. Entrada de Actores Políticos en los municipios de la región Huasteca

MUNICIPIO	1991	1994	1997	2000	2003	2006	2009	2012	TOTAL MPIO
AQUISMON	1	1	1	1	1	0	1	0	6
TANCANHUITZ	1	1	1	0	1	1	0	0	5
CIUDAD VALLES	0	1	0	0	1	1	1	0	4
COXCATLAN	1	0	0	1	1	1	1	1	6
EBANO	1	1	1	0	1	0	1	1	6
HUEHUETLAN	0	1	0	1	0	1	1	1	5
SAN ANTONIO	0	1	1	1	1	1	1	1	7
SAN MARTIN CH.	0	1	0	0	1	1	1	0	4
SAN VICENTE T.	1	0	1	1	1	1	1	0	6
TAMASOPO	1	1	1	1	1	1	1	1	8
TAMAZUNCHALE	1	1	0	1	0	1	0	0	4
TAMPACAN	0	0	0	1	1	0	0	1	3
TAMPAMOLON	0	1	1	1	0	0	1	1	5
TAMUIN	1	1	1	1	1	1	1	1	8
TANLAJAS	1	1	1	1	0	1	1	0	6
TANQUIAN DE ESC.	0	0	1	1	0	0	0	1	3
XILITLA	1	1	1	1	1	1	1	1	8
AXTLA DE TERR.	1	0	1	1	1	1	0	1	6
MATLAPA	JDG	JDG	1	1	1	0	0	1	4
EL NARANJO	JDG	JDG	0	0	1	0	0	1	2
TOTAL POR AÑO	11	13	13	15	15	13	13	13	

Fuente: elaboración propia