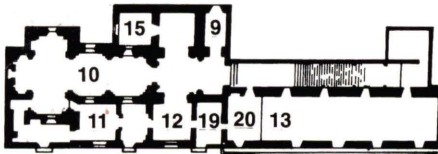




MUSEO REGIONAL POTOSINO

SAN LUIS POTOSÍ

PLANTA ALTA



PLANTA BAJA



- 1 Exposiciones temporales
- 2 Pieza del mes
- 3 Diapositivas Mesoamérica
- 4 Introducción a Mesoamérica
- 5 Mesoamérica
- 6 Altiplano y Zona Media, S.L.P.
- 7 Huasteca
- 8 Exposiciones temporales
- 9 Ciudad de S.L.P.
- 10 Capilla de Aranzazu
- 11 Pinacoteca
- 12 Atrio
- 13 Herrajes
- 14 Biblioteca Manuel Muro
- 15 Sala usos múltiples
- 16 Guardarropa y registro
- 17 Expendio de publicaciones y reproducciones
- 18 Sanitarios
- 19 Dirección
- 20 Área administrativa/
Servicios a la comunidad

Portada: Fachada del Museo Regional Potosino



Acceso a la capilla de Aranzazu

CÓMO LLEGAR

Se encuentra ubicado en la calle de Hermenegildo Galeana, núm. 450, Centro Histórico de San Luis Potosí.

MUSEO REGIONAL POTOSINO

El Altiplano Potosino, ubicado en Aridoamérica, estaba poblado por grupos chichimecas, a la llegada de los conquistadores; fue sometido a finales del siglo XVI por el

ejército al mando del capitán mestizo Miguel Caldera.

La conquista militar y la espiritual fueron paralelas. Los franciscanos fueron los primeros religiosos en llegar a estas tierras. Se asentaron en la actual capital de San Luis Potosí durante la segunda mitad del siglo XVI, donde iniciaron la construcción del convento que habitarían en 1592, misma fecha en que tuvo lugar la fundación de San Luis Minas del Potosí de la Nueva España.

A consecuencia de las Leyes de Reforma en 1859, el convento de San Francisco fue clausurado y fraccionado. En el inmueble se establecieron talleres de herrería, plomería y otros, una escuela de artes y oficios, una funeraria, viviendas y una logia masónica. Por órdenes del general Jesús González Ortega, se abrió la calle de Hermenegildo Galeana, obra que terminó de fraccionar al edificio. Las antiguas caballerizas del convento después dieron lugar a la actual Plaza de Aranzazu, rincón típico de la capital potosina.

Desde 1874, se pretendió establecer un museo en el edificio pero a pesar de la creación de varios patronatos el proyecto



Sala de Mesoamérica

no prosperó sino hasta mediados del siglo XX. Por iniciativa de un grupo de potosinos la Capilla de Aranzazu y anexos se cedieron al Instituto Nacional de Antropología e Historia (INAH) que los recibió en 1949 e inició las obras de restauración para que fungiera como museo. Tanto la capilla como la iglesia de San Francisco fueron declarados monumentos históricos nacionales.

El Museo fue inaugurado el 20 de noviembre de 1952. Inicialmente formó su colección con donaciones. Restos de cerámica localizados y clasificados por el historiador Joaquín Meade, dieron origen a la colección de arqueología. La compra y donación de diversos herrajes que datan del siglo XVI al XIX conforman la más amplia colección de este tipo en exhibición en un museo del país. Completan la colección restos fósiles, minerales, objetos de artesanía y diversas piezas mesoamericanas, así como óleos y otras obras adquiridas, donadas por particulares o rescatadas del abandono.

RECORRIDO

Inicia en la planta baja, cuyo vestíbulo destina a exposiciones temporales. En la sala contigua, una antigua y pequeña capilla privada exhibe la pieza del mes. Junto a esta sala se puede observar la técnica constructiva utilizada en el inmueble durante sus diferentes etapas.

En el corredor siguiente una serie de diapositivas muestra un panorama general

de Mesoamérica y conduce a la sala introductoria en que se exhiben diversos objetos.

La sala dedicada a Mesoamérica presenta las piezas agrupadas por su procedencia. La región del Golfo de México (vitrinas azul marino) se encuentra representada por diversos objetos de las culturas totonaca y olmeca. A continuación, se exhibe cerámica característica de la región de Occidente (vitrinas verdes) elaborada por los grupos que habitaron los actuales estados de Nayarit, Colima, Jalisco y Michoacán. La región maya es representada con figuras procedentes de la isla de Jaina, Campeche y vasijas de cerámica de la zona (vitrinas rojas). Ocupan las siguientes vitrinas (amarillas) urnas que representan a Cocijó, deidad de la lluvia entre los zapotecas y cerámica mixteca, de



Sala Huasteca

la zona de Oaxaca. Se remata con la exhibición (vitrinas azules) de varios objetos de las culturas que se asentaron en los Valles Centrales: piezas talladas en obsidiana, cerámica y escultura en piedra, obra de los pueblos de Tlatilco, Teotihuacan y Tenochtitlan.

En seguida está la sala dedicada al Altiplano potosino (vitrinas anaranjadas) donde se exhiben piezas elaboradas por los nativos guachichiles; llama la atención un cráneo que presenta deformación. Hay objetos de la zona media del estado (vitrinas amarillas) como pipas y figuras femeninas procedentes de la laguna de la Media Luna y pertenecientes a la cultura xi'oiqy o pame.

La réplica del "Adolescente huasteco" abre la sala dedicada a la zona Huasteca, donde destaca también una estela proce-



Diosa "Tlazolteotl" de la Fertilidad

dente de Tantoc, municipio de Tamuín, y una escultura que representa a Tlazolteotl, diosa de la fertilidad entre los tenek o huastecos. Completan la exhibición una gran variedad de vasijas y esculturas en piedra que muestran el culto fálico, objetos de concha, hueso y cobre.

Al pie de la escalera se exhibe un brasero que data del siglo XVIII, labrado en piedra; único en su género por poseer seis hornillas, se conoce como el "Brasero de la virreina" por haber pertenecido a la esposa del virrey Félix María Calleja.

En la planta alta está la sala dedicada a la ciudad de San Luis Potosí; destaca su acta de fundación enmarcada por el escudo de armas de la ciudad labrado en cantera y varios planos de la actual capital potosina que datan de los siglos XVII al XIX.

El Museo guarda una de las más valiosas joyas del barroco potosino, la capilla de Aranzazu. Convertida ahora en sala de exposición, ocupa parte de la planta alta del inmueble y data de la segunda mitad del siglo XVIII, última etapa constructiva del convento. La capilla es única en su género pues está en planta alta y posee atrio cubierto. Su fachada, de cantera labrada, muestra estípites esbeltos y largos adosados, con nichos poco profundos. Los estípites son triples, suceso insólito en el churrigueresco, presentando cinco planos. Sobre la puerta se observa una poderosa clave que muestra el escudo de Aranzazu, un perro y un árbol con

una campana; con la cabeza de un niño labrada en el lugar de la Virgen. Hacia arriba, con un símbolo, un medallón. Además hay dos escudos de la orden franciscana.

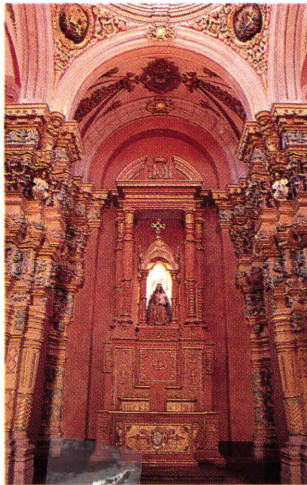
Hacia el exterior, detrás del altar y asomando a la actual plaza de Aranzazu, un ventanal barroco identifica al inmueble. En el interior de la capilla, decorado en estuco, se muestran varios óleos, entre los que destacan *Santa Rosalía* de Miguel Cabrera y la *Virgen de la Candelaria*, anónimo del siglo XVII.

En el área contigua se conserva un lavabo labrado en piedra, la sacristía y el camerín de la capilla, que también han sido dedicados a pinacoteca informal para la exhibición de óleos de los siglos XVII al XIX. La obra de F. de Torres acompaña a un Cristo de caña (s. XVII) procedente del actual estado de Guanajuato. Destaca el retrato de Silvestre López Portillo,

quien jugó un importante papel en la fundación de Real de Catorce.

En el atrio se aprecia una escultura con hábito franciscano que representa a la muerte y sobre la pared un tercer escudo de la orden. Tres cajas de metal de gran tamaño de la época virreinal completan la exhibición en esta área.

El recorrido termina con la extensa colección de herrajes, planchas, tijeras, alambres, candados, llaves, disciplinas y otros objetos que datan de los siglos XVI al XIX; así como una litera coche que fuera propiedad del cuarto obispo de San Luis Potosí, Ignacio Montes de Oca y varias cajas y baúles de madera taraceada procedentes de Santa María del Río, lo mismo que algunos rebozos del siglo pasado. Destaca una caja-estuche que guarda navajas utilizadas para los gallos de pelea. De los óleos de esta sala sobre-



Capilla de Aranzazu

salen el retrato del general potosino Mariano Arista, obra de Pingret, y el que representa al Teatro Alarcón, uno de los escasos testimonios sobre este inmueble.

Contigua al Museo, ocupando parte de la planta baja del edificio y con acceso independiente por la calle de Galeana, se ubica la biblioteca Manuel Muro, una de las más importantes del estado, donde además se exponen libros, documentos y diarios antiguos o raros de su acervo.

AUTORA: Luz Carregha Lamadrid

FOTOGRAFÍA: Jorge Alonso Cervera Méndez

INFORMACIÓN GENERAL:

DÍAS DE VISITA: martes a domingo

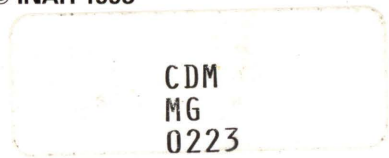
HORARIO: de 10:00 a 17:00 hrs. (incluidos días festivos)

SERVICIOS:

Auditorio para 45 personas con una programación de documentales, conferencias, seminarios y otros eventos similares.

Guardarropa. Expendio de publicaciones y reproducciones del INAH. Visitas guiadas. Teléfonos: (9148) 14 35 72 y 12 03 58 (fax)

© INAH 1995



Consejo Nacional para la Cultura y las Artes
Instituto Nacional de Antropología e Historia



Museo
Regional
Potosino



GOBIERNO CONSTITUCIONAL
DEL ESTADO DE SAN LUIS POTOSÍ